

大野城市 議会だより

2021 令和3年
No.152
発行 大野城市議会
編集 広報委員会
令和3年2月15日
12月定例会



令和3年 第2回3月定例会 (予定)
 ※新型コロナウイルス感染拡大防止のため、
 本会議および委員会の傍聴はお控えいただき
 ますようお願いいたします。

2月22日(月)10:00～ 本会議 提案理由説明
 3月 3日(水) 9:30～ 本会議 代表質問・質疑・付託
 各常任委員会 10日迄

15日(月) 9:30～ 本会議 一般質問
 16日(火) 9:30～ 本会議 一般質問
 19日(金)10:00～ 本会議 報告・討論・採決



※おひさま保育園

主な記事

- 委員会レポート……………P 2～5
- 12月定例会一般質問……………P 6～13

- 特集
 『高架下利用計画』……………P 14～15

市民とともに歩む議会だより

次号153号

令和3年5月15日発行

あなたの写真で
 議会だよりの紙面を
 飾ってみませんか?
 (締切り 3月12日)

11月臨時会

令和2年11月臨時会を
11月26日(木)に開催。3の案件を審議し、全て可決。

審議結果一覧

令和2年第6回11月臨時会

| 議案番号 | 件名 | 議決結果 | 付託委員会 |
|--------|---|--------|---------|
| 第79号議案 | 大野城市議会議員の議員報酬及び費用弁償等に関する条例の一部を改正する条例の制定について | 全会一致可決 | 総務企画委員会 |
| 第80号議案 | 大野城市特別職の職員の給与等に関する条例の一部を改正する条例の制定について | // | // |
| 第81号議案 | 大野城市職員の給与に関する条例等の一部を改正する条例の制定について | // | // |

委員会 レポート

コロナ影響期末手当引き下げ

総務企画委員会

第81号議案

「大野城市職員の給与に関する条例等の一部を改正する条例の制定について」

問 期末手当の支給月数の引き下げの内容について

答 今年の人事院勧告において、民間のボーナス支給月数と国家公務員の支給月数を比較して民間の方が少ないという調査結果が出た。その結果から期末手当を0.05月分引き下げて、民間企業と均衡を保つという内容であったので、国家公務員の一般職の給与改定について同じ内容で給与改定がなされる。それを受け、大野城市でも同様に給与改定を行う。

問 会計年度任用職員の期末手当の引き下げのみ、令和3年度からになっているのはなぜか

答 本来人事院勧告を受け、正規職員等については国と同様に期末手当の引き上げ、引き下

げを12月期末手当から反映させるところだが、新たに導入された会計年度任用職員の制度において基本的に一の会計年度毎に任期を定めて任用するもの。公募の際は、給与の月額あるいは期末手当の額等を示した上で任用している。そういった関係から、給与の引上げであっても引き下げであっても、次年度からの適用としている。

問 期末手当引き下げ0.05月分というのは、各自治体によって違いはあるか

答 引き下げの幅については人事院勧告が出されており、国家公務員の給与改定もそれに準じて行われることとなっているので、ほとんどの市町村で同じ内容で給与改定がなされるものと考えている。

12月定例会

令和2年12月定例会を12月1日(火)から12月17日(木)まで開催
17の案件を審議し、全て可決・承認・同意。報告が1件。
14名の議員が一般質問。

審議結果一覧

令和2年第7回12月定例会

| 議案番号 | 件名 | 議決結果 | 付託委員会 |
|--------|--|--------|---------|
| 第82号議案 | 大野城市政治倫理条例の一部を改正する条例の制定について | 全会一致可決 | 総務企画委員会 |
| 第83号議案 | 大野城市国民健康保険税条例の一部を改正する条例の制定について | // | 福祉文教委員会 |
| 第84号議案 | 大野城市介護保険条例及び大野城市後期高齢者医療に関する条例の一部を改正する条例の制定について | // | // |
| 第85号議案 | 指定管理者の指定について(大野城まどかぴあ) | // | 総務企画委員会 |
| 第86号議案 | 指定管理者の指定について(大野城市いこいの里) | // | 福祉文教委員会 |
| 第87号議案 | 財産の取得について | // | // |
| 第88号議案 | 令和2年度大野城市一般会計補正予算(第8号)について | // | 予算委員会 |
| 第89号議案 | 令和2年度大野城市国民健康保険特別会計補正予算(第4号)について | // | // |
| 第90号議案 | 令和2年度大野城市介護保険特別会計補正予算(第2号)について | // | // |
| 第91号議案 | 令和2年度大野城市後期高齢者医療特別会計補正予算(第2号)について | // | // |
| 第92号議案 | 令和2年度大野城市水道事業会計補正予算(第2号)について | // | // |
| 第93号議案 | 令和2年度大野城市下水道事業会計補正予算(第2号)について | // | // |
| 第94号議案 | 令和2年度大野城市一般会計補正予算(第9号)について | // | // |
| 第95号議案 | 令和2年度大野城市下水道事業会計補正予算(第3号)について | // | // |
| 第96号議案 | 大野城市監査委員の選任について | 同意 | — |
| 第97号議案 | 令和2年度大野城市一般会計補正予算(第10号)について | 全会一致可決 | 予算委員会 |
| 報告第16号 | 専決処分の報告について(御笠川一丁目市道における自動車損傷事故に係る損害賠償の額の決定及び和解について) | 報告 | — |
| - | 議員の派遣について | 承認 | — |

—陳情関係— (全議員に写しを配布)

| | |
|-------|---------------------------------|
| 陳情第2号 | 令和3年度 理科教育設備整備費等補助金予算計上についてのお願い |
|-------|---------------------------------|

指定管理者の指定(大野城まどかぴあ)

総務企画委員会

第82号議案

「大野城市政治倫理条例の一部を改正する条例の制定について」

問 条例では、市長や議員等は資産等の報告書を提出することとなっているが、改正で報告対象の有価証券が変わったのか

答 今回の改正は、報告対象の有価証券の範囲を、国債証券や株券など、金融商品取引法第2条1項・2項に定めるものとして明確にしたもの。

問 条例に記載している贈収賄罪等について

答 これまでは贈収賄罪のみであったが、条例制定後に制定されたあっせん利得処罰法を追加したことにより、贈収賄罪等としたもの。

第85号議案

「指定管理者の指定について(大野城まどかぴあ)」

問 公益財団法人大野城まどかぴあを指定する経緯について

答 公共サービス改革委員会における指定管理者サービスチェックにおいて、施設管理状況や利用者アンケートの結果から大きな問題は見られなかったこと、指摘事項に対する対応を含め様々な改革を実施していること、市の出資団体として公益性が確保されており、文化芸術振興、生涯学習並びに男女共同参画の各分野における関係団体等との連携強化や中長期的な視点をもった取り組みを推進する必要があることから、令和3年度からの指定管理者は、引き続き公益財団法人大野城まどかぴあを指定することが望ましいと答申を受けている。

問 指定管理者の指定期間は

答 令和3年4月1日から令和8年3月31日までの5年間。

小中学校へ いよいよタブレット配置

福祉文教委員会

第83号議案

「大野城市国民健康保険税条例の一部を改正する条例の制定について」

問 税制改正による基礎控除の10万円引き上げに伴い、軽減判定所得の基準額を33万円から43万円に改められるが、その対象世帯数と割合は

答 国保全世帯約1万2000世帯のうち、軽減算定に該当する対象世帯は6,400世帯程で全体の53%。

第86号議案

「大野城市いこいの里の指定管理者の指定について」

問 この事業は公募で決められたが、一般競争入札や指名競争入札は検討しなかったのか、また、どのような理由で指定管理者での運営にしているのか

答 指定管理者の選定方法が公募か非公募という2種類になっており、入札という制度でないため公募とした。また管理は直営で行うか、

指定管理で行うかの2種類しかないと思っており、運営のノウハウのある民間の事業者に依頼した方が効率的であるため指定管理者にしている。

問 利用時間の見直し等の要望も聞くがどう考えているか

答 利用時間については、アンケートにより現状で良いとの意見も多く出ている。また時間延長となると人員を増員する必要もあり、今の段階では導入はしない。しかし、今後も市民の声を聴き対応していきたい。

第87号議案

「財産の取得について」

問 小中学校で使用する教育用タブレットの充電保管庫の取得は、学校のどこに何台設置する予定か

答 学校により異なるが、充電機能付保管庫は教室や廊下に設置予定で、457台の購入となる。

マイナンバーカード発行増加

予算委員会(補正)

第88号議案

「令和2年度大野城市一般会計補正予算(第8号)について」

歳入歳出予算総額から、それぞれ1億8,967万6,000円を追加し、補正後の歳入歳出予算総額を490億3,362万5,000円とするもの。

問 ふるさと納税の推進業務の委託業者は、1年毎に入札で替わっているのか。それとも、何年間かで契約しているのか

答 単年度契約で1年ずつ更新しており、契約する業者を増やしている状況。

問 商工業振興費で、コロナにより借換えが想定より増えたとのことだが、想定が何件でどれくらい増えたのか。また、これからの見通しについて

答 当初予算においては、コロナによる借換えは、想定していない。市の通常融資から、今回、コロナの市の中小企業緊急経済対策融資制度を使つての借換え分として62件、金額にして約790万円を見込んでいる。また、市の中小企業緊急経済対策融資を受け、6か月の元本支払いの据置期間を経て、経営状態が厳しいということで、他の制度に借換えを行うという場合も想定をしており、その分で47件、金額にして約585万円を見込んでいる。

問 未熟児養育医療費の1人当たりの入院期間と給付額が増えたとのことだが、入院期間と給付額について。また、当初の見込みとの差はどのくらいか

答 未熟児養育医療の給付実人数は、当初予算は32名見込んでおり、決算見込みが33名となっている。入院期間は延件数で、同一の方が何か月間入院したかということで決算を出しているが、当初予算では85件を見込んでいた。それが、決算見込みとしては120件、1件当たりの給付費についても平均1人当たり10万円で見込んでいたが、決算見込みでは

1人当たり11万6,000円となっている。

問 マイナンバーカードの申込みが伸びているが、伸び率と交付枚数について

答 11月末現在、大野城市の総交付数が2万2,105人分。率にして21.85%となっている。伸び率が昨年同月は100枚ぐらいの交付数だったが、本年度に入り7月が1,000枚、8月が1,400枚、9月が1,300枚、10月が1,700枚と、10倍から15倍の月ごとの交付率になっている。

問 大城小学校の校舎増築工事における時期及び予想増加児童数について

答 現在児童が500名程度で、周りの住宅の開発の状況により100名程度児童数が増える予想となっている。

それに対応するよう校舎の増築を検討している。県にも補助の要望をしており、要望が通れば令和3年度中に増築を考えている。

問 オンライン授業用パソコンの購入について

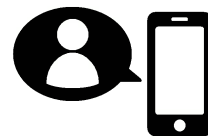
答 今回の国庫補助金は、コロナウイルス感染症対策となっており、パソコン等についても感染の状況や児童・生徒の状況に応じた学校での教育活動や、家庭学習を実施する際の取り組みとして必要な場合に購入が可能となっている。オンライン授業の準備をするパソコンを主に考えているが、その他にも校務用としても教師が使えるようにする。現在の積算は各学校児童・生徒数によって補助金の上限があり、小学校で55台、中学校で26台、合計81台を考えており、教師の多い学校にはその分多めに配置をする。

～これからの大野城を問う～

一般質問

注：★がついている内容を掲載しています。

各議員のタイトルにある
QRコードから映像を
見ることができます。



| 氏名 | 件名 |
|--------|---|
| 大塚 みどり | ★子育て支援について |
| 平田 不二香 | ★ひとり親家庭の自立支援について |
| 原田 真光 | ★フレイル・ロコモティブシンドローム・サルコペニアの予防・対策への取り組みについて |
| 福澤 信光 | ★災害時における対応と連携について |
| 渡邊 知之 | ★日本遺産広域型認定された構成文化財の活用について |
| 田中 健一 | ★大野城の未来づくりについて |
| 森 和也 | ★より住みやすいまちづくりについて |
| 関井 利夫 | ★西鉄天神大牟田線連続立体交差関連事業について |
| 平井 信太郎 | ★敬老の日関係のお祝い金及び行事について |
| 河村 康之 | ★障がい福祉サービスの活用について |
| 神田 徳良 | ★中学校給食について |
| 中村 真一 | ★大野城市のまちづくりについて |
| 井福 大昌 | ★1. コロナ危機をチャンスに変えるサプライチェーン回帰で企業誘致を 2. 西鉄高架事業について |
| 松崎 百合子 | ★不登校の児童生徒への学びの保障について |

議会の動き

- 11月17日 会派代表者会議
- 11月24日 議会運営委員会
会派代表者会議
市民に開かれた議会をつくる
調査特別委員会
- 26日 11月臨時会
総務企画委員会
- 12月1日 本会議(初日)
全員協議会
議会運営委員会
広報委員会
- 4日 議会運営委員会
会派代表者会議
本会議(2日目)

- 7日 総務企画委員会
福祉文教委員会
- 8日 広報委員会
- 9日 予算委員会
- 14日 本会議(3日目、一般質問)・会派代表者会議
- 15日 本会議(4日目、一般質問)
市民に開かれた議会をつくる調査特別委員会
- 17日 本会議(最終日)
議会運営委員会
全員協議会
議員研修会
予算委員会
- 22日 会派代表者会議



大野城市議会議員 岡部和子氏ご逝去 (享年67歳)

本市議会議員・岡部和子氏が、令和2年12月2日に逝去されました。
同氏は、平成19年5月に初当選され、現在3期目。
この間、福祉文教委員長、決算特別委員長を歴任され、令和元年5月より監査委員として、市政の
振興に貢献されました。改めて、ご冥福をお祈り申し上げます。



映像はこちら

子育て世代の支援に、「祖父母手帳」の導入を



大塚 みどり

問 妊娠が分かった方に実施している配布物、出産後、新たに配布する物は

答 母子健康手帳、妊婦健康診査の補助券、父子健康手帳、出生連絡票、おおのじょう子育てサポートブック、母子健康手帳副読本などを交付。出産後は、赤ちゃん訪問のときに、子育ての生活リズムに関するプリントや、子どもの虐待予防に関するプリントなどがある。

問 現代の子育ては、祖父母世代が育児をしていたころに比べ大きく変化。子育ての考えや方法が違うとどのような課題が生じるか

答 父母と祖父母の間で距離ができたり、コミュニケーションが不足することで、父母は祖父母への協力を依頼しづらくなる。祖父母は戸惑いを感じ、孫育てに踏み出せずに育児の支援の機会が失われることもある。

問 祖父母手帳に関する認識は

答 主に自治体が任意で発行し、父母や孫との上手

なつき合い方など、子育てに関わる情報が掲載されているリーフレット。また、地域の祖父母世代が子育ての支援を円滑に行うためのガイドブックになると考える。

問 祖父母手帳の導入の見解は

答 祖父母世代が現在の子育てについて知識を得ることは大変有意義で、市が目指す児童虐待、産後うつ防止への一助になると考える。事例等の情報収集を行い、子育て施策全般について、手法なども含めて考えてまいりたい。



©NEW KOMITO



映像はこちら

ひとり親家庭の自立支援は民間団体と協力を



平田 不二香

問 ひとり親世帯への新型コロナウイルス感染症対策給付金の基本給付を受給した世帯数は

答 児童扶養手当の受給者が817世帯の他、合計で902世帯。

問 給付金の対象として見込んでいた約1,400世帯よりかなり少ない。家計が急変し対象となっているのに受給できていない家庭があるのではないか

答 家計が急変された方の正確な対象者の把握が難しい。市のホームページの掲載内容を分かりやすい内容に見直すほか、周知チラシの再配布、窓口での積極的な声かけを行うなど、引き続き受給者の増加に向けた取組が必要である。

問 就職のための支援の情報がより多くの方に届くような周知の方法を考えてもらいたい

答 チラシの作成や、厚生労働大臣指定教育訓練講座検索システムの利用の啓発などを考えている。

問 一般社団法人日本シングルマザー支援協会や、職業紹介事業を新規事業として立ち上げている本市の認定NPO法人チャイルドケアセンター、大野城市母子寡婦福祉会など民間団体との協力を

答 民間団体は、自らのノウハウを活用した支援や、ひとり親家庭同士の交流の場の提供などを通して、経済的、精神的な自立に向けた取組を実施している。協力や協定は、今後研究をしていきたいと考える。





映像は「まちら

フレイルって何だろう？

原田 真光



問 令和2年5月1日号の広報『大野城』にて初めてフレイルに関する記事が掲載された。フレイルとはどのような状態を表すのか

答 フレイルとは、高齢期において身体的要因、精神、心理的要因、社会的要因が重なって引き起こされる虚弱な状態のことで、介護が必要な状態に至る前段階として位置づけられている。

問 フレイル予防の新たな取り組みは検討しているのか

答 今後は新たに、高齢者の保健事業と介護予防の一体的な実施事業を開始する予定としている。この事業では、主に75歳以上の方を対象とした、生活習慣病及び低栄養の改善のための保健指導を行い、フレイルの予防に努める。

問 特定健診におけるメタボ健診同様、フレイル健診等を行うことで市民のQOL(生活の質)向上や医療費抑制に繋がると考えられるがいかがか

答 福岡県後期高齢者医療広域連合において、今年度から75歳以上の方が受診する後期高齢者健診時に、フレイルチェックの質問票を同封する取り組みが開始されている。74歳以下の方にはフレイル健診ではなく、生活習慣病に着目した特定健診を受けていただいているが、健診後に3か月から6か月間行う保健指導の中で、フレイル予防が必要な方には、まどかスクールなどの介護予防事業をご案内し、支援を行っている。



映像は「まちら

災害時における対応と連携を！

福澤 信光



問 市民に対して災害時用の備蓄をどのように呼びかけているか

答 3日分の非常食、水、工具類、生活用品などを日頃から準備していただくよう呼びかけている。その手段としては、全戸に配布している大野城市総合防災マップや、広報紙に記事を掲載しているほか、ホームページでも呼びかけを行っている。

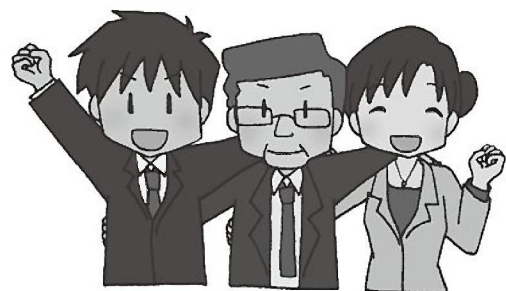
問 各区の避難所に本市職員を2名ずつほど配置したと聞いたが、この配置された職員はどのような方か

答 避難所運営については、災害対策本部組織内の避難対策部で対応することとしている。その避難対策部は、教育部、こども部の職員で組織している。

問 災害時のこども部と教育部の連携について、小中学校が臨時休校になった場合、市民にどのよ

うに伝えているのか。また、保育園や幼稚園に対してどのように伝えたのか

答 教育委員会から校長会長を通して各小中学校長に連絡する。また小中学校の臨時休校の情報については、保護者の送迎などへの影響を考慮し、保育施設や幼稚園へ、ファクスの一斉送信による情報提供を行っている。





映像は「こちら」

日本遺産構成文化財の積極的な活用を

渡邊 知之



問 日本の歴史について興味を持った外国の方もたくさんおられるが、外国の方への情報がまだまだ不足している。英語表記での説明やヘッドホンによる多国語対応なども必要であると思うがいかがか

答 外国の方への情報提供は、大野城跡や水城跡、牛頸須恵器窯跡、善一田古墳に設置した解説板に、日本語の解説だけでなく英語、中国語、韓国語による解説を併記している。それ以外については、解説を行う場所や電源などの整備の有無などに応じ、ヘッドホンだけでなくQRコードなど様々な手法があり、今後検討していきたい。



JAPAN HERITAGE

日本遺産



映像は「こちら」

「大野城の未来づくり」にチャレンジ!

田中 健一



問 県のハザードマップによる洪水浸水想定区域内に、避難所や一時避難場所が想定されているが、市民の安全を確保するために、抜本的に見直すべきではないか

答 本市の避難所については、安全面を十分に確保するとともに、感染防止対策について、十分に留意運営していることから、現時点での避難所や一時避難場所の見直しの予定はないが、様々なケースを想定しながら、今後も検討を進めていく。

問 九州大学筑紫キャンパスマスタープランと、大野城市都市計画マスタープランとの関係性及び整合性は、どのようになるのか

答 九州大学筑紫キャンパスマスタープラン策定に、本市職員が参加し、一方、本市の都市計画マスタープラン策定において、有識者として九州大学から都市計画の専門家と防災の専門家の2名の参加をいただいております。九州大学と連携を図っている。

問 大野城市都市計画マスタープラン策定において、地盤や地形の変化やハザードマップ等の自然災害想定や西鉄天神大牟田線高架事業等の要素を取り入れるべきではないか

答 大野城市の過去の地勢を調査し、その結果やハザードマップ等を勘案するとともに、西鉄天神大牟田線高架事業等に伴うまちづくりの要素も取り入れた、大野城市都市計画マスタープランを策定する。





映像はこちら

より住みやすいまちづくりを目指して

森 和也



問 規制を緩和すべきところは緩和し、まちの発展を考える必要があるのではないか

答 これからの大野城市は、西鉄連続立体交差事業など都市計画事業の進捗とともに、まちの姿が大きく変化すると思われる。都市計画マスタープランにおいて、産・学・官・民の連携を図りながら、市街化区域の拡大や用途地域の見直しを含めた、本市の都市計画の在り方について総合的に検討していきたい。

問 日の浦池線の開通について、今後どのように計画されているか

答 今年度は、実施設計のほか用地測量や補償対象となる物件の調査を行う予定。令和3年度には、事業に必要な用地の買収作業を開始するとともに、日の浦池の一部埋立てに着手し、令和7年度の道路開通を目指す。

問 特別史跡水城跡の環境整備の進捗状況は、どうなっているか

答 ふるさと水城跡公園や水城ゆめ広場の整備を行った。また、散策路の整備や樹木整理工事などを

継続的に行っている。

問 水城跡の今後の整備は、どう考えているか

答 今後の整備については、下大利4丁目の水城跡西門前面部と、下大利3丁目の西鉄天神大牟田線沿線部に広場の整備を予定している。これらの整備を通じて、水城跡を地域の宝として保存・整備し、自然環境と調和させながら未来につないでいきたい。



まちの姿が変わる（下大利駅）



映像はこちら

にぎわいとやすらぎの都市を実現する高架下

関井 利夫



問 新型コロナ禍において高架切り替え時は令和4年8月末、白木原駅、下大利駅工事完了に変更はないか

答 現時点では、工事進捗に新型コロナウイルス感染症による影響はなく予定通りと県から報告を受けている。

問 下大利にある県立筑紫中央高校の改築に合わせて正面玄関につづくスペースを大野城市が整備をするとのこと。具体的な計画について

答 市では高校新校舎玄関前のスペースについて白木原、下大利駅の間のにぎわいの創出とともに、高校との連続性を考慮した多目的広場、並びに高校と広幅員歩道を一体的に利用する大きな屋根を整備する計画としている。

また、多目的広場の両側には学生や子育て世代など多世代が交流できる複合型交流施設を整備する予定。

これらの整備内容は「未来をひらくにぎわいとやすらぎのコミュニティ都市を実現する高架下」をコンセプトに令和2年9月に策定した高架下利用基本計画として公表している。

問 市民が利用するスペースや広場などの他の計画について

答 春日原駅、白木原駅、下大利駅の各駅間には新たな交流拠点となる広場を整備の予定。白木原駅から春日原駅にかけての高架下は、安全で快適に歩ける遊歩道を整備する計画としている。

白木原駅から下大利駅までの鉄道沿いに、新たに整備する街路の広幅員歩道については、無電柱化により景観の向上を図るとともに、ベンチや植栽などの配置を工夫しながら、歩行者用の屋根を設置するなど、質の高い歩行空間を整備したい。



新築後の福岡県立筑紫中央高等学校（令和4年度完成予定）



映像は「まち」

今後の敬老お祝い金支給方法と行事

平井 信太郎



問 お祝い金は現在75歳以上の方に支給されるが、今後、支給年齢や金額の変更等の計画はあるか

答 敬老お祝い金支給は、事業の継続が可能となるよう、令和元年度から年次的に金額ごとの支給年齢を変更している。令和3年度についても同様に支給年齢の変更を予定している。

問 主に南地区の区長さんに支給方法について調査を行ったが、今年の口座振込による支給が昨年までの現金手渡し支給より好評だった。来年度からは口座振込に出来ないか

答 来年度からのお祝い金支給方法は、事業の趣旨を踏まえつつ区長会とも協議を行いながら検討する。

問 敬老祝賀会式典に予定していた費用は市に返還したので区の負担が増えたがどのような経緯なのか

答 例年の敬老祝賀会の経費は市と区で負担してい

る。今年度は全区で中止した。代替事業として公民館に祝賀コーナーを設置した。飾り付けや市民の方のおもてなしに伴う費用は区に負担して頂いたので、負担が増えた区もあったと把握している。来年もコロナ対応が必要となった場合、事業内容、役割分担、経費の負担について区長会と協議する。

問 今後、高齢者が増加し財政の面で祝賀会の費用増が見込まれるが、どのように考えているか

答 対象者の77歳以上の高齢者が年々増加し近年では、会場が広い民間施設等で開催する区が増えて費用が高くなり、区の負担が増加している。敬老祝賀会は重要な行事であり、市民に喜ばれる祝賀会が実施できるよう、区への必要な支援を区長会とも協議を行い検討する。



映像は「まち」

来年度から福祉タクシー利用券の内容が見直されます

河村 康之



問 福祉タクシー利用券の対象者数・利用者数・そして配布数に対しての使用率は

答 身体障がい者約1,200人、知的障がい者約250人、精神障がい者約50人、合計で約1,500人となっている。そして交付者は年間727人で、3万2,955枚の福祉タクシー利用券を交付し、1万973枚が使用され使用率は約33.3%。

問 福祉タクシー料金助成事業について、前回の質問でタクシー利用券のほか、自家用車を活用している方へ自動車の燃料費にも利用出来ないかと質問をしたが、その後の状況は

答 この助成事業を燃料費に利用することは、利用者本人の自家用車の燃料費であることの確認等をどのように行うかが課題となり、実施は難しいと判断をした。

問 福祉タクシー利用券は、初乗り運賃を超えた移動の際、自己負担が生じ「長距離の移動がしづらいため、市民ニーズを調査し、より利用の状況

に合った制度となるよう検討していく」との事であったが、その後どんな調査・研究を行い、どの様に反映していくのか

答 令和2年4月、利用者福祉タクシー利用券についてアンケートを行い、利用者の約7割が通院や買い物で利用し、約9割の人に自己負担が発生しており、現制度では長距離移動がしづらいことが確認をされた。この現状を踏まえ、福祉タクシー利用券の1枚の額を変更し、1度に複数枚利用できる内容に来年度から見直す。





映像は「まちづくり」

どうなっている？ 中学校ランチ給食

神田 徳良



問 ランチ給食サービスのこれまでの実施の経緯と利用状況の推移について

答 大野城市中学校給食問題検討委員会で、中学校給食の在り方を検討し、これまでの弁当及びパン昼食から、「ランチ給食サービス」「弁当」「パン昼食」の選択制を平成17年10月より導入している。ランチ給食利用状況については平成25年度、281食であったものが令和元年度では、一日当たり608食と、2倍以上の増加となっている。

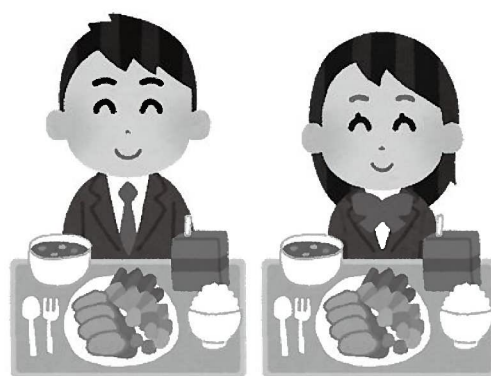
問 全国的に自校式給食が増えている中で、本市がランチ給食を行ってどのような成果が得られているか

答 自校式給食での必要となる準備、片付け時間の節約により、自習や生徒会活動などに充てることができ、時間の有効活用ができています。中学校ランチ給食サービスでは、季節のイベントにちなんだメニューや生徒考案メニューなどを定期的を実施することにより、生徒自ら栄養のバランスなどを考える力を養う食育の役割を十分に果

たせていると考えている。

問 小学校高学年の児童、保護者の方にランチ給食の試食会を実施されることを提案する

答 ランチ給食の認知度向上や利用者増に向けた取り組みについては、今後ご提案を頂いた試食会を含め、効果的な方法を検討して参りたい。



映像は「まちづくり」

住民参加のまちづくり (コミュニティ)

中村 真一



問 「住民参加のまちづくり」について市長の思いを伺う

答 時代の変化を見据え、変えていかなければならないものがある一方で、変えてはいけなないもの、守っていかなければならないものがある。それは先人が築き上げてきたコミュニティによるまちづくりであり、住民同士のふれあいや絆を大切にしてきたふるさとへの思いに他ならない。市制施行50周年を一つの節目として、先人がこれまで半世紀にわたり積み上げてきたコミュニティによるまちづくりを次の時代につなげていくとともに、これからの半世紀に臨む新たなパートナーシップのまちづくりを市民の皆様とともに創り上げて参りたい。

問 現在の取組みと今後目指す地域コミュニティの在り方は

答 コミュニティに関わる全ての人々が主体的にまちづくりに参画していくパートナーシップによるま

ちづくりを推進することを目的として、平成29年に策定した「コミュニティ構想Ver.2」に基づき、現在様々な施策を展開している。今後もパートナーシップによるまちづくりの更なる深化を目指しながら、市民が住んでいる地域に愛着を持ち、自らまちづくりに関わるとともに、その主役である市民の思いがまちづくりに反映される地域コミュニティづくりに努めて参りたい。





映像は「さくら」

コロナ危機をチャンスに サプライチェーン回帰

井福 大昌



問 今回のコロナ危機で、海外に生産拠点を持つ製造業業界の脆弱さが浮き彫りとなった。政府は海外に生産拠点をもち企業に対し、国内への拠点回帰を補助する「サプライチェーン対策のための国内投資促進事業費補助金」を打ち出した。これは国内の自給率を上げ、特定の国に大きく生産を依存している現状を脱し、コロナ危機をチャンスに変える事業である。本市の市民の失業率は把握できているか

答 失業率は県全域を区域として算定しており、市単独の失業率は把握していないが、筑紫地区の5市及び福岡市南区のほぼ全域をエリアとしているハローワーク福岡南所管内の有効求人倍率は0.65倍となっている。

問 現在の本市の法人市民税の収入は

答 本年10月末時点の法人市民税の収入額は、現年課税分で5億6,913万9,000円となっている。

平成27年度が約9億9,757万円、平成28年度約9億7,211万円、平成29年度が約9億9,819万円、平成30年度は約9億8,919万円、令和元年度が約9億6,379万円で直近5年間においては、微減の傾向にある。

問 現在、市内の準工業地域はどれくらいあるか

答 市内の準工業地域の面積は、仲畑地区、御笠川地区を中心として、およそ228ヘクタールとなっている。市内の未利用宅地は、およそ49.8ヘクタールとなっているが、市内に分散しているのが現状。

コロナショック!
経営危機!



こんな今
だからこそ!!

ピンチをチャンスに
変える方法



映像は「さくら」

増える不登校生へ学びの保障、 多様な支援を

松崎 百合子



問 不登校生への学びの保障について考えは

答 重要な教育課題であると位置づけている。

問 不登校生の現状、理由について

答 2019年度は、小学生70人出現率1.1%、中学生173人6.0%。ひとり親家庭の不登校生は、小学校19名出現率27.1%。中学校は52名で30.1%。不登校の理由は、中学校では、学業不振25.4%、入学・進級時等の不適応が19.2%など。いじめの認知件数は、小学校が35件、中学校が14件、計49件。いじめに起因して不登校となった児童生徒数はいない。

問 コロナ禍以降について

答 令和2年10月の不登校は、去年同期と比較し中学校で10人増加。不登校兆候生は、去年同期比小学校で31人、中学校で32人の増加。

問 教育機会確保法「学校以外の場における学習活動を行う不登校児童生徒への支援」について、オンライン学習の状況と計画は

答 実施していない。計画も現時点はない。実施自治体の状況を含め今後研究していきたい。

問 フリースクール等の出欠の取扱いは

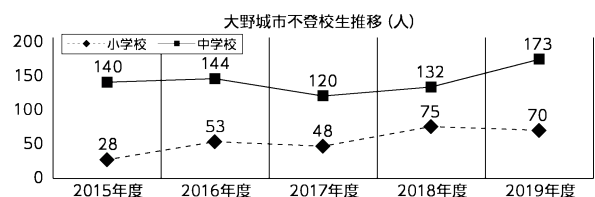
答 本市ガイドラインに沿って判断している。

問 義務教育の無償の趣旨からフリースクール等の授業料や教材費の公的負担は

答 ニーズなど情報収集を行っていきたい。

問 不登校の兆候の早期からの支援と情報提供が必要では

答 スクールカウンセラーなど支援体制の強化については今後検討していく必要がある。支援情報の一覧などの作成も検討したい。



大野城から 夢が広がる!!

～高架下からひろがる にぎわいとやすらぎのまちづくり～

下大利駅



二日市方面 ●●●→



※イラストMAPはイメージです。

白木原駅周辺

●「市民活動の拠点」、「市民交流の場」としての駅前広場を中心としたにぎわいを創出する空間づくり

- ・イベント等の様々な市民活動に利用でき、商店街と一体的なにぎわいを感じられるみどり豊かな駅前広場の整備
- ・コミュニティバス等の複数の交通手段をつなぐ施設整備

Wellnessのイメージ



Communityのイメージ



Mobilityのイメージ



下大利駅周辺

●駅を中心とした既存商店街等に広がるにぎわいを創出する空間づくり

- ・イベント等の様々な市民活動に利用でき、商店街と一体的なにぎわいを感じられるみどり豊かな駅前広場の整備
- ・路線バス等の複数の交通手段をつなぐ施設整備

Wellnessのイメージ



Communityのイメージ



Mobilityのイメージ



春日原駅北・春日原駅南・白木原駅北

●周辺地域の日常と調和した空間づくり

- ・歩行者にやさしく、駅から駅まで連続する、みどり豊かな歩行空間を整備
- ・地域住民が雨に濡れずに憩えるオープンスペースの整備

■Wellnessのイメージ

歩きたくなる高架下空間



歩行者にやさしい遊歩道



■Communityのイメージ

誰もが憩える地域の広場



春日原駅



白木原駅



天神方面

※駅舎図は、駅の西側のパース図です。
 ※駅舎及び駅前広場のデザインは、現時点でのイメージであり、実際とは異なる場合があります。



西鉄電車高架切替は
 令和4年8月末、下大利駅の工事完了は
 令和4年12月、白木原駅は令和6年5月そして
 春日原駅が最後となり、令和6年11月に
 工事が完了するとのこと!
 そして、三駅周辺も追って
 整備されるとのこと!
 完成が待ち遠しいですね!

作品介绍

短歌

- 光る雲 四王寺山の上にながくぬて
わが窓のべの夕冷えとなる
- 不要不急の外出止められ幸ひは
家康二十六巻読了せし事
- 看護師は昨日の台風語りつつ
ちくりと針をわが身にさせり
(若草 高名 稔さん)
- 肘タッチ五人六人近付きて
笑顔のお子らに元気を貰い
- 幼少期習った童謡遠くなる
懐かしくなりてピアノで奏で
- 十二支の二番目丑が現われて
民を守るよ「モウモウモウ」と
(緑ヶ丘 平井静代さん)

写真



「旅する蝶 アサギマダラ」
(つづけ丘 松原修一さん)

作品掲載希望者募集

議会だよりでは、みなさんからいただいた作品を紹介します。

- 募集作品(未発表のものに限ります)
・俳句・川柳・短歌・写真・イラストなど
- 応募方法 住所、氏名、電話番号を記入して、
議会事務局「議会だより作品募集」係へ郵送または
直接窓口へ 〒816-8510 大野城市曙町二丁目2番1号
TEL. 580-1938
- 注意事項
・未発表のものに限ります
・人物の写真については、掲載の了解を得てください。
・提出された作品は、返却しません。
・ペンネームでも可とします。
・応募多数の場合は広報委員会で厳選して決定します。
あらかじめご了承ください。



川柳

- 成人の 着物の胸に 差すスマホ
- 一つには 数え切れない 趣味の数
- それぞれに 奥歯かみしめ 来た夫婦
(大城 葎原昭男さん)
- ゆっくりと 牛歩に合わせ 生きていく
- この袋 幸せギョーッと 詰め込もう
- ネズミさん 姿見えねど 今何処に
(緑ヶ丘 平井静代さん)
- 「昔ね」と 話す5才に 場が苦笑
- ばあばより スマホ巧みな 孫5才
(南ヶ丘 そうそうさん)

俳句

- 帰れぬの 便りに包む お年玉
- 餅まるめ 少し邪魔なる 太鼓腹
- あつあつの おでん卵で 箸納め
(大城 葎原昭男さん)
- 庭に咲く ピンクの衣 山茶花の
- 秋の陽が 夏陽の様に 輝きて
- 「ごめんね」と 呟きながら 落ち葉踏み
(緑ヶ丘 平井静代さん)
- 口を漱いで あすへの祈り 春の水
- 耐えしのび 時勢を愛で来し 白木原
- 雪ちらちらと 眠る古墳や 善一田
(乙金台 泉 満夫さん)

詩

- 詩というものは 自分をさらけだすと
いうものじゃないでしょうか
いい所 悪い所を 好きな人に すがって
うたえることじゃないでしょうか
(錦町 岩村廣さん)

●応募締切

5月15日号掲載は3月12日まで



広報委員会

| | |
|------|-------|
| 委員長 | 井上正則 |
| 副委員長 | 福澤信光 |
| 委員 | 関井利夫 |
| 委員 | 原田真光 |
| 委員 | 渡邊知之 |
| 委員 | 平田不二香 |

あんてな

令和3年は丑年です。太宰府天満宮のご祭神、菅原道真公は牛との深い繋がりがあり、宮内に11体もの御神牛像が設置されています。道真公が丑年生まれで牛を可愛がっていたという説や、命を狙われた時、白牛に助けられたという逸話など、道真公と牛にまつわる諸説はいくつもあります。御神牛像を撫でると頭が良くなる、身体の悪い部分が回復すると言われています。この「撫牛(なでうし)」のご利益で、ぎゅ〜っといういいことが詰まった、うししっつと笑いが出る1年に致しましょう!

平田不二香