

10/15

2023年(令和5年)
No.1317

広報

大野城

Onojo City
Public Relations

【表紙写真】 第41回おおの山城大文字まつりの様子

●主な内容

12年が経過した「東日本大震災の今」中学生被災地派遣事業	2・3
市民公益活動促進プラットフォームを知っていますか？	4・5
わたしと本（新連載）	19

未来をひらく
にぎわいとやすらぎの
コミュニティ都市



掲載している内容は、10月2日/月時点のものです。

外国人向けに広報「大野城」の情報をホームページに掲載しています。

Useful information for foreign residents selected from the city magazine "ONOJO" is available on Onojo City's web site.



QR code for
English page

12年が経過した

「東日本大震災の今」

中学生被災地派遣事業

共に 東北の思いを目・耳・心で感じ、伝えることで未来につなごう

市内5中学校の代表10人が、中学生被災地派遣研修に参加しました。
7月31日(月)から8月3日(木)まで、岩手県、宮城県、福島県を訪問しました。

1日目

大船渡市吉浜地区視察

本市5中学校の名前が刻まれた石碑を見学し、長年にわたる吉浜地区と本市の深い絆を感じました。

宝来館女将の講話

津波に流された体験と、地域の人たちと裏山に避難道を整備した経験から、災害への備えを続ける決意を聞きました。



▲いのちをつなぐ未来館（2日目）

2日目

いのちをつなぐ未来館訪問

震災当時、中高生だった語り部に当時の避難体験を聞き、避難のあり方を考える契機となりました。

釜石東中学校生徒間交流

先進的な防災学習を学び、中学生ができる防災・減災について現地の中学生とともに考えました。

陸前高田市元教育長の講話

大切な人がある日突然失うという災害の現実にふれ、かけがえのない一つ一つの命の重さを学びました。

大船渡プラザホテル職員の講話

震災をきっかけとした生き方や考え方の変化と、家族や友達の大切さについて話を聞きました。



▲気仙沼市東日本大震災遺構・伝承館（3日目）

3日目

リアス・アーク美術館訪問

展示物や被災者のメッセージを見て、当たり前前にあった日常が失われた悲しみと苦しみにふれました。

気仙沼市東日本大震災遺構・伝承館訪問

建物の3階にまで車が流された様子を見学し、津波の威力の凄まじさを感じました。



▲南三陸町防災庁舎跡地（3日目）

南三陸震災復興祈念公園・写真館視察

職員が津波襲来直前まで避難を呼びかけ続けた防災対策庁舎跡地を訪れ、追悼の祈りをささげました。

4日目

東日本大震災・原子力災害伝承館訪問

風評被害の現状や汚染水処理の課題を学びました。居住制限の解除に伴い、故郷に戻る人が増え、復興が進みつつある町の様子を見学しました。



▲東日本大震災・原子力災害伝承館（4日目）

研修生の感想

災害の大小関係なく、十人の被害があれば十通りの悲しみがあることが分かりました。
(大野中学校 池田愛佳)

東日本大震災への人々の思いを感じとれた、とても有意義な研修になりました。
(大野中学校 南里悠)

驚きばかりで、当時は私たちが想像できないほど非日常の連続だったと思いました。
(大野東中学校 椋田梨乃)

実際に現地へ訪れることで、被災された方々の思いを、目・耳・心で感じました。
(大野東中学校 辰島亜美)

実際に現地に行ったことで、復興には多くの人が関わっていることが分かりました。
(大利中学校 辻元美和)

研修の4日間で、自分の知らなかったことを、話を聞いて学ぶことができました。
(大利中学校 花田結生)

東北の方々の想いを大野城市の防災意識向上へしっかりと繋げていきたいです。
(平野中学校 小島葉月)

当たり前な日常を大切に、生きていくことに感謝をしながら生活していきたいです。
(平野中学校 島井啓杜)

この研修を通して、震災について深く知ることができ、とてもいい経験になりました。
(御陵中学校 中田俐々衣)

この研修を通して、自然災害について目・耳・心で感じられ、良い勉強になりました。
(御陵中学校 八坂翼)

中学生被災地派遣研修報告会
心の教育フェスティバル内で、研修報告会を行います。

●日時 11月4日(土) 午前10時
15分

●会場 まどかぴあ 大ホール
●問い合わせ先
教育支援課

☎(580)1909

市民公益活動促進プラットフォーム を知っていますか？

市内の自治組織・NPO・ボランティア団体などが行う公益活動を「見える化」し、活動への参加促進や活性化を図るため、活動を行う団体と参加者が「共通」で利用できる「基盤となる仕組み＝プラットフォーム」のことで

市民公益活動促進プラットフォームは、次の3つの仕組みを連携して運用することで、「公益活動の好循環」を生み出します。

ボランティアを「探す」「知らせる」

仕組み① 市民公益活動促進総合ポータルサイト

公益活動をインターネットを通じて見える化し、活動団体と活動したい市民をつなぎます。



まずはサイトへ
アクセス！

ボランティアでポイントを貯めて、商品と交換

仕組み② ポイント制度「まどかぶらっと」

活動に参加することでポイントが付き、参加のきっかけづくりとやりがいを応援します。たまったポイントは、特産品やジョークグッズ、活動団体への寄附金へ交換することができます。



団体がつながる・成長する

仕組み③ 市民公益活動促進プラットフォーム連絡会議

活動団体が一堂に集まることで、活動団体同士がつながり、共に成長します。令和5年度は42団体が参加し、団体同士で情報共有や相互連携を図ることができました。



ボランティアへ参加したい人

まどかぶらっと登録

直接申請

パートナーシップ活動支援センター（P Sセンター）で登録受付中

ネット・アプリ

ポータルサイトや専用アプリ（まどぶらアプリ）で登録可能です。詳しくは各コミュニティセンターのP Sセンターに問い合わせてください。

ボランティアを探す

ポータルサイトやまどぶらアプリで、日付や「活動内容」から検索してみてください。

ボランティア団体

団体登録

コミュニティセンター内のP Sセンターで登録を受け付け中です。必要書類や申請方法など詳しくは、ポータルサイトで確認するか、P Sセンターへ問い合わせてください。

●問い合わせ先

パートナーシップ活動支援センター（P Sセンター）
※各コミュニティセンター内

- ◇南 ☎(596)0686
- ◇中央 ☎(573)3127
- ◇東 ☎(504)1428
- ◇北 ☎(513)0099

プラットフォーム登録団体紹介

地域への思いが人を動かす

おおのじょうMONO創りLab.

私たち、おおのじょうMONO創りLab.は、それぞれ異なる職種や年代、性別のメンバーが集まって、地域の抱える問題などを啓発しながら、人と人、人と地域がつながる「まちづくり」のイベントや講座などを企画・運営しています。

主な活動内容

マルシェ・イベント開催時の会場設営、車の誘導など

今後のイベント開催予定

- 10月22日(日)…………… MONO Lab.ハロウィーンマルシェ
(水城ゆめ広場 リョーユーパン向側)
- 11月 4 日(土)・5(日)… 大野城蚤の市 (大町公園)
- 11月11日(土)…………… 50周年記念マルシェ
(南ヶ丘1区公民館)
- 12月 3 日(日)…………… クリスマスマルシェ (大町公園)
- 12月10日(日)…………… ゆめあかりクリスマスマルシェ
(小水城ゆめあかり広場)



サポーター・会員、ボランティア募集中

一緒に活動してくれるサポーター・会員や、イベント当日の交通整理、会場の設営などのボランティア(プラットフォーム対象)を募集しています。詳しくは問い合わせてください。

問い合わせ先

おおのじょうMONO創りLab.
✉onojo.monolab@gmail.com
インスタグラム @monozukuri.lab_official



児童の安全を守ります

がくろの会

がくろの会とは、市内小学校(10校)の中で最も児童数が多い中央地区全体で登下校時の見守り活動をしている、令和4年4月に発足したボランティア団体です。

主な活動内容

登下校時の見守り活動

児童・生徒の通学路での安全を守ります。

通学路上に於いての危険箇所の対策防止活動

通学路を確認し、危険箇所の改善・対策を行います。

事故防止や犯罪防止のための各イベント活動

警察と連携し、研修やイベントを行います。



登下校見守り活動 参加者募集中

自宅の近くで活動出来ます。登校時・下校時の15分程度で結構です。地域の皆さんの参加を待っています。

- 時間帯 ◇登校時 午前7時半～8時10分
◇下校時 午後1時半～5時

問い合わせ先

がくろの会事務局(瓦田公民館内)
☎(571)4453

令和7年3月31日まで 子宮頸がん予防ワクチンの特例措置 (キャッチアップ接種)

子宮頸がん予防ワクチン接種の「積極的勧奨の差し控え」により、接種機会を逃した人に対して公平な接種機会を確保する観点から、従来の定期接種の対象年齢を超えて接種を行うキャッチアップ接種を実施しています。キャッチアップ接種の間は令和7年3月31日までです。対象者で接種を希望する人は早めにワクチン接種を開始してください。

●対象者 次の全てに当てはまる
女子

◇平成9年4月2日～平成19年4月1日生まれ

◇接種日に本市に住民登録がある
●対象ワクチン

◇2価ワクチン(サーバリックス)

◇4価ワクチン(ガーダシル)

◇9価ワクチン(シルガード)

※令和5年4月1日から9価ワクチンも定期接種の対象となりました。

●接種回数 3回

※3回接種完了までに、少なくとも6カ月かかります。

●接種会場 市が委託した医療機関

※県外で接種を希望する場合は、事前の申請が必要です。

●必要なもの 母子健康手帳

※詳しくは、市ホームページ、健康パンフレット(広報「大野城」4月1日号に折り込み)を確認するか、問い合わせてください。

●問い合わせ先

こども健康課母子保健担当

☎(580)1978



妊娠判定受診費用助成事業 市民税非課税世帯等の妊婦に対して 公費助成を開始しました

市民税非課税世帯などの妊婦に対し、妊娠判定を受けるための初回産科受診費用を助成します。妊娠に係る経済的な負担を軽減し、必要な支援につなげるなど、妊娠期から切れ目のない支援を行うための事業です。

●対象者 次の全てに当てはまる妊婦

◇令和5年4月1日以降に妊娠判定のため産科を受診した

◇受診日に本市に住民登録があり、市町村市民税非課税世帯・生活保護世帯または同等の所得水準である

◇産前産後に必要な支援を継続するため、市と医療機関などが必要な情報を共有することに同意する

●助成の内容 妊娠判定を受けるための初回産科受診費用(上限額 1万円)

●申請方法 直接提出

●申請期限 妊娠判定を受けるために産科を受診した日から1年以内

※必要書類など詳しくは、ホームページを確認してください。

●申請と問い合わせ先

こども健康課母子保健担当

☎(580)1978



小児・AYA世代がん患者の在宅療養を支援します

小児・^あAYA(小児・思春期・若年成人)世代のがん患者が、住み慣れた自宅で安心して生活を送ることができるようにするために、在宅サービスにかかる費用の一部を助成します。

※AYAとは、Adolescent and Young Adultの頭文字を取ったもの

●対象者

- 次の方全てに当てはまる人
- 市内に住所を有する40歳未満
- がん患者(介護保険における特定疾病としてのがんの定義および診断基準に当てはまる)
- 在宅での療養で、生活支援または介護が必要
- 他の事業で、同様の助成を受けることができない

●対象となるサービス

- 訪問介護◇訪問入浴介護◇福祉用具の貸与・購入(車いす・特殊寝台・床ずれ防止用具・腰掛便座・入浴補助用具 など)

●助成金額

サービスに要する費用(1カ月当たり上限6万円)の9割に相当する額

※6万円を超えた部分は自費となります。

●利用方法

- 申請書と主治医の意見書を健康課に提出
- 利用決定後にサービスを受け、その領収書を添えて、助成金を請求

※申請書は、申請先で配布または市ホームページからダウンロードできます。



●申請と問い合わせ先

健康課健康長寿担当(すこやか交流プラザ内)

☎(501)2222

新型コロナウイルスワクチン接種

●対象者

生後6カ月以上の全ての人の使用ワクチン オミクロン株(XB B.1.5) 対応1価ワクチン

●個別接種

医療機関は、市ホームページまたは市ワクチン接種コールセンターで確認してください。

●集団接種(12歳以上)

会場 すこやか交流プラザ・南コミュニティセンター

※南コミュニティセンターでの集団接種は10月で終了する予定です。

●問い合わせ先

新型コロナウイルス接種コールセンター ☎(580)1892

平日 午前9時～午後7時
土・日・祝日 午前9時～午後5時

福岡県設置のワクチン接種会場

会場 (公財) 福岡県公衆衛生推進機構 県庁内クリニック

●使用ワクチン

武田社ワクチン(ノババックス)

●対象者

12歳以上の人の予約方法 ◇福岡県ホームページ

◇ワクチン接種推進班へ電話

●問い合わせ先

福岡県新型コロナウイルスワクチン感染症事務局 ワクチン接種推進班

(平日 午前9時～午後5時)
☎(643)3595

●おわびと訂正

広報「大野城」令和5年10月1日号に掲載した、生後6カ月から11歳までの人のワクチン接種の記事に誤りがありましたので、おわびして訂正します。

医療機関名	(誤)		(正)		電話番号
	予約方法		予約方法		
	生後6カ月～4歳	5～11歳	生後6カ月～4歳	5～11歳	
うえだ小児科クリニック	◇市のワクチン接種予約システム ◇市ワクチン接種コールセンター	医療機関に電話	医療機関に電話	◇市のワクチン接種予約システム ◇市ワクチン接種コールセンター	(558)5755
松田小児科医院					(501)2894
いのうえこどもクリニック					(588)6070
石原小児科クリニック					医療機関のホームページ

みんなで支えよう認知症

認知症のある高齢者は、令和7年には65歳以上の5人に1人を占めるといわれ、いまや認知症は誰にでも起こりうる身近な病です。認知症について正しく理解するため、「認知症」と「もの忘れ」の違いや、認知症の人とのコミュニケーションのとり方を学ぶとともに、認知症本人の声を直接聞ける貴重な機会です。

認知症について不安を抱えている人やその家族が、住み慣れた地域で安心して暮らせるように、みんなで認知症の理解を深めましょう。

- 日時 12月2日(土) 午後2時～4時 (受付 午後1時半～)
- 会場 まどかぴあ 多目的ホール
- 内容 ◇第1部 認知症の理解を深める講座 (講師 瀬戸裕司さん ゆう心と体のクリニック院長)
◇第2部 トークセッション
- 定員 150人 (先着順)
- 申込方法 ◇電話◇FAX◇メール (氏名・住所・電話番号を記入)
- 申込期間 10月16日(月)～11月16日(木)
- 申し込みと問い合わせ先

すこやか長寿課地域包括支援センター ☎(501)2306 ☎(572)8432
✉houkatsu@city.onojo.fukuoka.jp



音楽サロン活動支援ボランティア養成講座

各公民館で開催されている音楽サロンや、介護事業所などで、高齢者向けの介護予防活動を行うボランティアを養成します。

- 対象者 ボランティアとして活動できる人
- 期間 11月27日(月)～令和6年2月26日(月) (全8回)
- 時間 午後1時半～3時

- 会場 すこやか交流プラザ 健康学習室1
- 定員 30人
- 申込方法 ◇電話◇送付◇FAX (氏名・住所・電話番号を記入)
- 申込期限 11月9日(木) (必着)
- 申し込みと問い合わせ先 すこやか長寿課地域包括支援センター

☎(501)2306
☎(572)8432

回	期日	内容
1	11月27日(月)	◇始めよう!楽しもう!ボランティア養成講座 ◇音楽での介護予防体験
2	12月4日(月)	アイスブレイク (場を和ませる手法) を学ぶ
3	12月11日(月)	◇道具を使った活動① ◇ボランティアの現場で役立つ道具の作成
4	12月25日(月)	◇道具を使った活動② ◇作成した道具の活用
5	令和6年 1月22日(月)	◇歌で遊ぼう① ◇色々な歌い方を学ぶ
6	1月29日(月)	◇歌で遊ぼう② ◇歌体操の紹介
7	2月5日(月)	プログラムを組み立てて実践してみる
8	2月26日(月)	講座を振り返る

重複服薬を見直しましょう

薬と健康の週間 10月17日〜23日



重複服薬とは

複数の医療機関で診察を受け、それぞれの医療機関で同じ効能の薬が処方されて服用することです。

重複服薬するとうつになるの

薬が効きすぎて身体への負担が大きくなるなどの副作用が生じたり、医療費の負担が大きくなったりします。

重複服薬を防ぐために

お薬手帳を持っている人は、受診時に活用しましょう。お薬手帳の内容をもとに、医師や薬剤師が重複服薬や副作用が起きないかななどをチェックしてくれます。

ただし、お薬手帳は病院や薬局ごとに使い分けるのではなく、1人1冊にまとめることが重要です。お薬手帳が複数あると情報が分散してしまい、医師や薬剤師が正確に判断することが難しくなります。

また、かかりつけ医を持つと安心です。かかりつけ医は、日頃の健康状態や病歴を把握しているため最適な判断ができます。病気のときはまず、最初にかかりつけ医に相談しましょう。

薬のことで気がなったら

薬の副作用や服用している量、重複服薬など気になることがある場合は、医師や薬剤師に相談しましょう。

飲み忘れた薬があったら

お薬手帳と一緒に薬局へ持って行ってください。薬剤師が薬を確認し、処方された薬と調整できる場合があります。調整して処方された薬が減ると薬代も少なくなります。

問い合わせ先

国保年金課

☎(580)1952

ホットな

消費者 ニュース

249号



中古自動車の売却トラブルに注意!

相談事例

車を処分するため、中古車売却の一括査定サイトに登録すると、6社が見に来た。もつとも高額で引き取ってくれる買い取り業者に決め、手続きを進めるうち、相手の対応に不満を持ったので、1週間後に「解約したい。」と買い取り業者に伝えた。すると、「契約は成立している。解約するなら解約料10万円が必要。」と言われた。まだ車も引き渡していないし、損害は発生していないと思う。解約料は払いたくない。クーリング・オフはできないのか。

アドバイス

◆車の売却に、特定商取引法によるクーリング・オフは適用されません。査定場で急かされても、冷静に考えましょう。

◆契約後は、原則として契約書の内容に従うこととなります。解約料の金額や、いつ発生するのかを確認しておきましょう。

◆困ったときは、消費生活センター、もしくは、車買取りの事業者団体である一般社団法人日本自動車購入協会の消費者相談窓口(☎0120(93)4595)に相談しましょう。

市消費生活相談(予約不要)

平日 午前9時半〜正午
午後1時〜4時半

市消費生活センター(市役所新館4階) ☎(580)1968

消費者庁消費者ホットライン

土・日曜日、祝日
午前10時〜午後4時

問い合わせ先

生活安全課
☎(580)1897

健康度測定 自分に適した運動量を知ろう

医師や健康運動指導士の立会いのもと、各種体力測定を行い、最適な運動強度・量をアドバイスします。

- **対象者** ◇市民◇市内の事業所に勤務する40歳以上の人
- **期日** 11月16日(木)
- **会場** すこやか交流プラザ
- **内容** ◇心電図モニター監視のもとエルゴメーターによる全身持久力測定◇医師による診察・安静時心電図・体成分測定◇体力テスト(ロコモ度テスト・柔軟性・握力・平衡性測定)
- **定員** 20人(先着順)
- **所要時間** 1時間半程度
- **料金** 1800円
- **必要なもの** ◇1年以内の特定健診結果票コピー(同等の検査でも可)◇室内履きシューズ◇飲み物◇運動できる服装◇タオル など



利用者の声



- ・自分の体力がどの程度なのか身体の状態を詳しく知ることができて良かった。日常生活に運動を取り入れようと思った。
- ・生活習慣病の予防につながる具体的な運動方法を知ることができた。今後は健康増進室で自分の体力レベルにあった指導を受けながら運動を行っていきたい。



- **申込方法** ◇電話◇健康増進室窓口(月・水～土曜日 午前9時～午後6時 ※祝日は休み)
- **申し込みと問い合わせ先**
すこやか交流プラザ内健康増進室 ☎(501)2322

日本人に多い「高血圧」を改善しよう

健康栄養クッキング教室～高血圧編～

高血圧はほとんど自覚症状がありませんが、放っておくと血管に負担がかかり続け動脈硬化がすすみ、脳梗塞や心筋梗塞を引き起こす危険性が高くなります。しかし、普段の食生活を見直すことで予防・改善が期待できます。一緒に高血圧について楽しく学び、生活習慣を見直してみませんか。

- **対象者** ◇高血圧が気になっている人◇予防したい人とその家族
- **日時** 11月17日(金) 午前10時～午後1時
- **会場** すこやか交流プラザ
- **内容** ◇高血圧を予防・改善する食事に関する講話◇調理実習(ご飯・みそ汁・主菜・副菜)
- **定員** 24人(申込多数の場合は抽選)
- **参加費** 500円
- **申込方法** ◇電話◇窓口◇はがき(健康栄養教室申し込み(高血圧)・住所・氏名(ふりがな)・電話番号を記入)
- **申込期限** 11月6日(月)(必着)



- **申し込みと問い合わせ先**
健康課健康長寿担当 [〒816-0932 瓦田4-2-1 すこやか交流プラザ内]
☎(501)2222

こんにちは
保健師です。

若い世代からの健康づくり

若い世代は、進学や就職、子育てなど、生活の変化が特に大きく、生活リズムの乱れや不規則な食生活になりがちな世代です。健康的な生活習慣を身につけ、心身ともに健康でいることは、忙しい毎日の資源となり、また、将来の生活習慣病を予防するためにも大切です。

朝ごはん 食べていますか

20〜30代は、朝ごはんを欠食する人（朝ごはんを食べるのが週2〜3日以下）の割合が、他の世代に比べて高くなっています。朝ごはんを食べると頭と体がしっかり目覚め、午前中の仕事や勉強、スポーツなどの効率アップにもつながります。

朝ごはんを食べる習慣のない人は、まずはご飯・パン・果物など単品でも良いので、食べる習慣をつけましょう。

1日60分、エクササイズ座りますか

近年、身体活動不足に加えて「座りすぎ」による健康状態への悪影響が注目されています。健康増進施設などで運動プログラムを定期

的に実施していても、生活のなかで座りすぎている場合は、そうでない人と比較して、2型糖尿病罹患率や心臓病罹患率が高いことが報告されています。また、肥満者と非肥満者を比べると、肥満者は歩行なども含めた活動時間が、平均で1日約150分も少なかったと報告もあります。

身体活動は、スポーツだけではありません。通勤通学時の歩行を増やす、エレベーターを使わず階段を使用するなど、こまめに体を動かし、日常生活の中でできる活動的な生活をしましょう。

健康診断を受診しよう

高血圧や糖尿病、脂質異常症などの生活習慣病は自覚症状がほとんどありません。市では、20〜30代の人を対象に一般健診、がん検診を実施しています。集団健診は申込フォームからも申し込みが可能です。将来、生活習慣病にならないためにも、年に1回は健康診断を受け、自身の健康を見直しましょう。

問い合わせ先

健康課健康長寿担当（すこやか交流プラザ内）



☎(501)2222

●20〜30代におすすめの健(検)診

健(検)診	対象者	料金	受診方法
一般健診 ◇問診◇身体計測◇診察 ◇血圧測定◇血液検査 ◇尿検査 など	20・30代	4200円	集団
子宮頸がん検診 ◇問診◇子宮頸部細胞診 ◇内診	20歳以上 女性（2年に1度）	800円	◇集団 ◇個別（指定医療機関）

※料金免除（要事前申請）

- ◆一般健診 ◇市民税非課税世帯は自己負担1000円 ◇生活保護世帯は無料
- ◆がん検診 生活保護世帯・市民税非課税世帯は無料

訓練用の緊急地震速報を
放送します

市では、Jアラート（全国瞬時警報システム）による、緊急地震速報を運用しています。

これは、福岡地区内で震度4以上または長周期地震動階級3以上の地震発生が予想される場合、国からの緊急地震速報を屋外の61カ所に設置した災害情報伝達システムで、市民の皆さんに知らせるものです。

●日時 11月2日(木) 午前10時ごろ

●内容 消防庁と気象庁からの訓練用の緊急地震速報

※気象・地震活動の状況などにより放送を中止することがあります。

●放送内容

（チャイム音）
こちらは、防災大野城市役所で。ただ今から訓練放送を行います。

「緊急地震速報チャイム音」緊急地震速報。大地震です。大地震です。これは訓練放送です。」
×3回

こちらは、防災大野城市役所です。これで訓練放送を終わります。

●問い合わせ先

危機管理課

☎(580)1966

令和5年台風第6号・台風第13号 災害義援金を受け付けています

令和5年台風第6号・台風第13号
災害で被災した人を支援するため、
義援金を受け付けています。

皆さんの協力をお願いします。

●受付期限

◇台風第6号 11月29日(水)

◇台風第13号 12月27日(水)

●募金箱設置箇所

◇市役所本館1階

◇まどかびあ

市役所で

火災を想定した 総合避難訓練を 行います

11月1日(水)から11月7日(火)までの
いずれかの日に1時間程度、市職員
を対象とした訓練を行います。窓口
業務は訓練中も受け付けます。訓練
時間帯に庁内放送しますので、参加
できる人は、協力をお願いします。

●問い合わせ先

財産管理課管財担当

☎(580)1824

◇総合体育館

◇各コミュニティセンター

◇心のふるさと館

●問い合わせ先

福祉サービス課福祉政策担当

☎(580)1851

プールの忘れ物

北市民プールの忘れ物を保管して
います。心当たりのある人は、問い
合わせてください。

10月31日(火)までに持ち主が判明し
なかつた忘れ物は、処分します。

●問い合わせ先

スポーツ課スポーツ担当

☎(580)1914



水道メーターの検針に協力を 10月20日(金)～26日(木)

◇メーターの上に物を置かない

◇犬を飼っている人は、この期間は
メーターから離れた場所につなぐ

◇「検針できませんでした」のお知
らせが投函されていたら、メー
ターの指針を確認して連絡する

◇井戸水を使用している人へ

井戸水の使用を開始・廃止する、
または井戸水の使用人数に変更があ
る場合は、連絡してください。

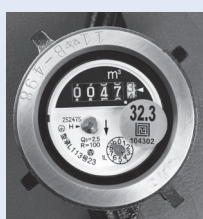
●問い合わせ先

料金施設課料金担当

☎(580)1923

漏水の早期発見のために

水洗トイレを
使っていないと
きでも水が出て
いたり、家の周
りでもいつも湿っ
ていたりする場所はありますか。



水道の使用水量がいつもより多い
と感じたら、まず、水道メーターを
確認してください。水道の蛇口を全
部閉めた状態でパイロット(銀色の

円形のもの)が回っていれば、漏水
の疑いがあります。

水道メーターの取り替え 11月6日(月)～30日(木)

メーターは、計量法に基づき8年
に一度取り替える必要があります。
取り替え作業のため、委託業者が訪
問します。取り替えを行う世帯には、
取替期間の1週間前までに、はがき
で通知します。

※取り替え作業中は15分程度水が止
まります。作業が終わるまでの間、
蛇口は全て閉めてください。

地区	委託業者
◇仲畑◇栄町	(有)西南空調 ☎(504)0819
◇筒井3～5丁目 ◇東大和 ◇瑞穂町1・2丁目	(株)山本配管工業所 ☎(581)2136
◇下大和 ◇旭ヶ丘 ◇緑ヶ丘	(有)木本設備工業 ☎(513)3688

●問い合わせ先

料金施設課給排水設備担当

☎(580)1928

大野城市上下水道局用地駐車場 管理運営事業者募集

上下水道局が所有する駐車場用地の管理運営業務を行う事業者を募集します。

※4つの物件で一つの賃貸借契約とします。

●物件概要

所在地	面積	駐車区画数
南大和二丁目31番	989㎡	38区画
若草一丁目1681番32	263㎡	7区画
若草一丁目1681番30	166㎡	4区画
上大和五丁目101番	1410㎡	48区画

●賃貸借期間 令和6年4月1日～令和11年3月31日

●業務内容

駐車場管理業務全般
(利用者募集・広告・維持管理・保険手続・請求・苦情対応・督促 など)

●実施要領配布期間

10月16日(月)～27日(金) 午後5時

※提出先で配布、または市ホームページからダウンロード

●申込方法

直接提出

●申込期限

11月7日(火)

申し込みと問い合わせ先
企業総務課
☎(580)1933



かつて、大野の町にアメリカがあった

あけてみよう!

歴史のとびら

169



〈米軍ハウスの痕跡〉

JR大野城駅東側のマンション建設に伴って発掘調査を行った際、マグカップやウイスキーボトルなどが出土しました。見つかったマグカップ(写真)は厚手のもので、側面に「UNITED STATES ARMY MEDICAL DEPARTMENT」の丸いスタンプがあり、底には「TEPCO VITRIFIED CHINA MADE IN USA」と書かれています。底に書かれているTEPCOはカリフォルニアの陶器工場のことで、1968年まで生産が行われていました。また側面にスタンプされた文字は、アメリカ陸軍医療局向けに作られたことを示しています。

JR大野城駅の西側には、昭和21年(1946年)に建設が始まったアメリカ軍板付基地春日原住宅地区(白木原ベース)が広がっていました。また、大野町周辺には、アメリカ軍関係者が暮らす住宅が384戸以上あり、発掘調査地周辺にもそうした人たちが暮らす住

宅があったことが分かっています。このことから、遺跡から出土したマグカップはアメリカ軍に関わるものであると考えることができ、基地とともにあった大野のまちの歴史を伝えてくれるものです。マグカップに注がれたのは、ほろ苦いコーヒーでしょうか?



発掘調査で見つかったマグカップ

●問い合わせ先

心のふるさと館文化財担当

☎(558)2206



申し込みと
問い合わせ先

心のふるさと館 [〒816-0934 曙町3-8-3]

●休館日 月曜日 (祝日の場合は翌平日) ●開館時間 午前9時～午後7時



水城をあるく



特別史跡水城跡は、市を代表する歴史遺産であり、日本遺産にも認定されました。実際に水城跡を歩き、その歴史的価値を実感してみませんか。

- 日時 11月11日(土) 午後1時～4時半
- 集合・解散場所 水城ゆめ広場 (集合時間は午後0時40分)
- 定員 20人 (申込多数の場合は抽選)
- 申込方法 ◇申込フォーム◇はがき◇FAX◇総合案内窓口 (イベント名・参加者氏名・年齢・住所・電話番号を記入)
- 申込期間 10月17日(火)～31日(火)



申込フォーム

Onojo 7 (Seven) Treasures ～大野城が誇る7つの宝を制覇せよ!～



日本遺産『古代日本の「西の都」～東アジアとの交流拠点～』の中から、市内6つの構成文化財と心のふるさと館の7カ所を巡ってキーワードを完成させよう! 正解者にはプレゼントがあります。

- 期間 10月24日(火)～12月17日(日)
- ※県民の森センター・心のふるさと館は月曜休館
- 時間 各施設の利用時間に準ずる
- 場所 御笠の森、善一田古墳公園、大野城跡 (県民の森センター)、水城ゆめ広場、三兼池公園内梅頭窯跡、心のふるさと館

心のふるさと館文化財担当

☎(558)2206 FAX(558)2219

✉furusato@city.onojo.fukuoka.jp

ココふるハロウィン2023 「お菓子の数はいくつかな?」



館内でカボチャやおバケを探し出し、タブレットをかざしてみましょ。カボチャたちは、お菓子をいくつ持っているのでしょうか? お菓子の数をかぞえてみましょ。全て正解するとすてきなプレゼントがもらえます。

- 日時 10月21日(土)～31日(火) 午前9時～午後6時
- 会場 心のふるさと館

※タブレットは総合案内で貸し出します。タブレットの貸し出しには、本人確認できるものが必要です。

心のふるさと館ミュージアム担当

☎(558)5000 FAX(558)2207

✉cocofuru@city.onojo.fukuoka.jp

秋の読書週間

～お気に入りの本とドリンクで ちょっぴり優雅なひとときを…～



まどかぴあ図書館の「貸出票」をココふるショップに提示すると、ドリンク単品が50円引きとなります (テイクアウト含む)。

- 期間 10月24日(火)～11月12日(日)
- 対象となる貸出票 貸出日または返却期限のいずれかが実施期間に含まれるもの
- ※貸出票1枚につき、1回の割引です。
- 会場 心のふるさと館1階 ココふるショップ

問い合わせ先

ココふるショップ実行委員会事務局 (心のふるさと館内)

☎(558)5000 ✉cfshop@city.onojo.fukuoka.jp

●営業時間 午前9時～午後6時
(ラストオーダー 午後5時半)

●店休日 月曜日 (祝日の場合は翌平日)



史跡地の環境整備サポーターを募集します！

水城跡・牛頸須恵器窯跡の史跡環境を良好なものにしていく環境整備サポーターを募集します。ノコギリと草刈バサミと一緒に史跡を守りませんか。

- 日時 ①牛頸須恵器窯跡 第6回 11月9日(木)
- ②水城跡 第5回 10月24日(火)
- ①、②ともに午前10時から1時間半程度
- ※どちらかだけの参加や1回だけの参加も歓迎です。

令和5年度下半期スケジュール

	牛頸須恵器窯跡 (第2木曜日)	水城跡 (第4火曜日)
第5回		10月24日(火)
第6回	11月9日(木)	11月28日(火)
第7回	12月14日(木)	12月26日(火)
第8回	1月11日(木)	1月23日(火)
第9回	2月8日(木)	2月27日(火)
第10回	3月14日(木)	3月19日(火)

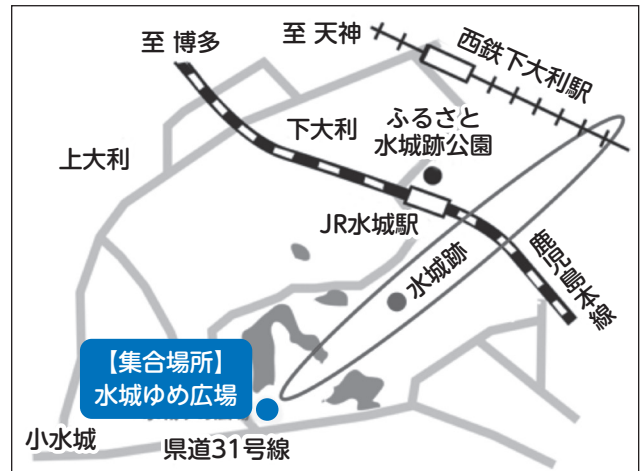
※雨天時は中止です。分からない場合は、問い合わせてください。

- 集合場所 ①(仮称)小田浦史跡公園予定地
- ②水城ゆめ広場
- 内容 竹や樹木を伐採し、森林を良好な状態にしていきます。作業前に史跡や植物についての青空講座も開きます。伐採した竹や木は持ち帰り自由です。
- 持ってくるもの ◇軍手◇水筒
- ※汚れても良い服装で来てください。
- 問い合わせ先
心のふるさと館文化財担当 ☎(558)2206
- ※事前の申し込みは不要です。直接会場に来てください。

◇牛頸須恵器窯跡：(仮称)小田浦史跡公園予定地



◇水城跡：水城ゆめ広場



水城跡で作業の様子



牛頸須恵器窯跡で史跡解説の様子

人権・同和問題啓発推進員初級・中級講座受講生募集

市民と市職員と一緒に人権課題を身近な事として感じ、学び、理解することができるよう、講座を開催します。

- 対象者** 次の全てに当てはまる人
 - ◇市民、または市内の事業所に勤務している
 - ◇各3回の講座のうち、2回以上参加できる
 - ◇動画視聴形式の講座（人権をまなぶ講座・全4テーマ）を2つ視聴し、レポートを提出できる

※中級講座は初級講座修了者が対象

- 定員** 各10人（先着順）
- 申込方法** 電話
- 申込期限** 10月31日(火)
- 申し込みと問い合わせ先**
人権男女共同参画課 ☎(580)1840



人権の花「ひまわり」

初級講座

期日	時間	会場	内容・講師
1 11月8日(水)	午後2時～4時	福岡県 人権啓発情報センター (クローバープラザ内)	人権問題・同和問題フィールドワーク (センター内常設展示室・指導員による講話)
2 12月12日(火)		京町隣保館 [筑紫野市二日市北]	同和問題フィールドワーク 長野健一さん（部落解放同盟筑紫地区協議会書記長）
3 1月22日(月)	午後2時半～4時15分	市役所新館4階 426会議室	高齢者福祉について 中川 茂さん（元西日本新聞論説委員長）

中級講座

期日	時間	会場	内容・講師
1 11月13日(月)	午前10時～11時45分	市役所新館4階 426会議室	人権問題全般について 森 沙織さん（福岡教育事務所 人権・同和教育室）
2 12月5日(火)	午後2時～4時	京町隣保館 [筑紫野市二日市北]	同和問題フィールドワーク 長野健一さん（部落解放同盟筑紫地区協議会書記長）
3 1月31日(水)	午後2時半～4時15分	市役所新館4階 426会議室	ハラスメント（働く人）について 中川 茂さん（元西日本新聞論説委員長）

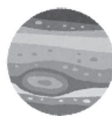
※講師および講話内容は変更になる場合があります。

※人権をまなぶ講座のテーマは、女性・子ども・障がい者・外国人に関わる人権を予定しています。

スタードームまどかに行こう

★ 市民星空観望会

木星観測開始



太陽系最大の惑星木星が、これから見頃となります。しま模様やまわりの衛星の姿も観測しましょう。

- 日時 10月28日(土) 午後7時～8時50分
 - 会場 北コミュニティセンター スタードームまどか
 - 内容 ◇木星の観測◇秋の星の観測
- ※中学生以下は、保護者が同伴してください。
※雨天曇天時は、室内おはなし会となります。

★ 天文科学講座

万華鏡工作



入れるものによって全く違う世界が楽しめる万華鏡を作りましょう。世界に一つだけの幻想的な世界が楽しめます。

- 日時 11月19日(日) 午後2時～4時
 - 会場 北コミュニティセンター
 - 定員 20人(先着順)
- ※保護者は定員に含まれません。
- 参加費 1セット300円(材料代)
 - 申込期間 10月18日(水)～11月15日(水)
- ※小学生以下は、保護者が同伴してください。

●申し込みと問い合わせ先

北パートナーシップ活動支援センター(北コミュニティセンター内) ☎(513)0099

親子で工作！ クリスマスツリーを作ろう

中学生リーダーズクラブやそれいけ☆青年組と一緒に、親子でクリスマスツリーを作ります。

- 対象者 令和6年4月1日時点で4～6歳の子ども(未就学児)とその保護者
- ※対象年齢外のきょうだい児の参加は要相談
- 日時 12月3日(日) 午前10時15分～11時50分(受付 午前10時～)
 - 会場 中央コミュニティセンター 多目的室
 - 定員 親子12組(先着順)
 - 申込方法 電話
 - 申込期間 10月16日(月)～11月10日(金) 午前9時～午後5時(土・日曜日・祝日を除く)
 - 申し込みと問い合わせ先
こども・若者政策課居場所づくり担当
☎(580)1811

第10回大野城市 英語・日本語 スピーチコンテスト

国際感覚豊かな人づくりを目的とし、今年で10回目となる英語・日本語スピーチコンテストを開催します。ライブ配信も予定しています。詳しくは、市ホームページで確認してください。

- 日時 11月5日(日) 午前9時40分～午後5時
- 会場 まどかぴあ 小ホール
- 部門 ◇英語部門(小学生の部、中学生の部、高校生・大学生の部)◇日本語部門
- 問い合わせ先 英語・日本語スピーチコンテスト実行委員会(コミュニティ文化課内)
☎(580)1876
✉shakai@city.onojo.fukuoka.jp



のびのび広場

子育て応援指導員（保育士）が、ふれあい遊びや絵本の読み聞かせなどを行います。
「おたのしみ」でどんな遊びをするかは、来てからのお楽しみ！

- 対象者** 1～2歳11カ月の子どもとその保護者
※0歳児のきょうだいも一緒に参加できます。
- 期日** 11月1日(水)・7日(火)・30日(木)
- 時間** 午前10時45分～11時45分（受付 午前10時半～）
※複数の申し込みはできません。
- 会場** れいわ子ども情報センター 子育て応援フロア
（すこやか交流プラザ3階）
- 内容** ◇ボールプール◇風船遊び◇おたのしみ
- 定員** 各回12組（先着順）
- 必要なもの** ◇着替え◇タオル◇水筒
- 申込期間** 10月19日(木)～25日(水) 午後1時～5時（土・日曜日を除く）
※申込受付開始時間に変更となっていますので、注意してください。
- 申し込みと問い合わせ先**
れいわ子ども情報センター（すこやか交流プラザ内） ☎(573)8219 ☎(580)1702



親子で遊んでお友達をつくろう

あかちゃん広場

赤ちゃんと一緒に、ふれあい遊び、読み聞かせなどを楽しみませんか。子育てに役立つ講師の話や育児相談、保護者同士の交流もできます。

- 対象者** 生後3～12カ月の親子
※きょうだい児を連れての参加はできません。
- 期日** ◇南・東地区に住んでいる人 11月6日(月)
◇北地区に住んでいる人 11月20日(月)
◇中央地区に住んでいる人 11月27日(月)
- 時間** 午前10時半～正午（受付 午前10時～）
- 会場** れいわ子ども情報センター 子育て応援フロア（すこやか交流プラザ3階）
※駐車場には限りがあります。
- 定員** 各回50組（先着順）
- 必要なもの** おくるみまたはバスタオル
- 問い合わせ先**
れいわ子ども情報センター（すこやか交流プラザ内） ☎(573)8219



ランドセルクラブG登録 冬休みのみの入所者募集

●対象校 市内の全小学校
●対象者 次の全てに当てはまる人
◇小学1～6年生

◇保護者または同居の人（同居所別世帯を含む）が勤務などにより、午前8時～午後5時の間に4時間以上保育にあたることのできない日が月12日（日曜日を除く）以上ある。

※延長、土曜は別途入所要件があります。

●入所期間 12月22日（金）（終業式）～

1月9日（火）（日曜日、祝日、12月29日（金）～1月3日（水）を除く）

※入所期間を通しての入所に限る。

●保育時間

◇平日 通常 午前8時～午後5時

※12月22日（金）・1月9日（火）は、授業

終了後から開始

※延長は午後5時～7時

※延長保育は、通常保育の申込者のみ利用可

◇土曜 午前8時～午後5時

※土曜は、延長利用ができません。

●利用料（減免措置あり）

◇平日 月額4680円

◇延長 月額3820円

◇土曜 月額2000円

※入所期間を通しての日割計算

●申込方法 入所申込書（教育振興

課窓口及び各コミュニケーションセンターに配置、または市ホームページからダウンロード）に保護者の勤務証明書など必要書類を添えて提出

※本年度、4月1日以降にG登録の入所実績がある人は、専用申し込みフォームから申し込み可能



●申込期間 10月23日（月）～11月13日（月）

※申込期間を過ぎた場合は、冬休み初日からの入所ができません。

●申し込み先

◇教育振興課共育推進担当（市役所本館5階）

※土・日曜日、祝日は除く。

◇各地域行政センター（コミュニケーションセンター内）

●問い合わせ先

教育振興課共育推進担当
☎（580）1911

わたしと本

ブックトークボランティア「本のとびら」代表 荒谷裕子さん

『ぐりとぐらのかいすいよく』

なかがわりえこ／作 やまわきゆりこ／絵（福音館書店）

市では「市民読書活動推進計画」に基づき、全世代の読書活動を推進しています。市で活躍する人による本の紹介を通して、皆さんも特別な一冊を見つけてみませんか。



『ぐりとぐら』は今年で60周年！！

市では「市民読書活動推進計画」に基づき、全世代の読書活動を推進しています。市で活躍する人による本の紹介を通して、皆さんも特別な一冊を見つけてみませんか。



大利中学校での活動風景

私の手元には子どものころ幼稚園で配布された「月刊こどものとも」が数冊残っています。文章の中から自分の名前の「ゆ・う・こ」を見つけて○で囲っている絵本もあり、小さなころから字に興味がある子どもだったようです。

その中で今回ご紹介するのは『ぐりとぐらのかいすいよく』。ぐりとぐらがうみぼうずに教えてもらった泳ぎ方、くらげ・およぎ、くじら・およぎ、イルカ・ジャンプは、近所のプールで真似をしていたことを今でもはっきりと覚えています。一番好きだったのは、ぐりとぐらがうすぐらい岩穴へ真珠を見つけに行く場面。岩穴に入っていくと「なみのくだけるおとがひびきます。ずっとおくに、あおじろいひかりがみえてきました。それは、みごとなおおつぶのしんじゅでした。」私の中では真珠は青白い光を放ってまぶしく輝

でもらうことで、より深く非日常の世界を楽しみ、満足して戻ってくる事ができます。

「本のとびら」では小学校高学年から中学生を対象に、テーマに沿ったいろいろなジャンルの本を紹介するブックトークを行っています。これからも本の中にあるワクワク・ドキドキ・ハラハラな世界を楽しく伝えていきたいと思

市ホームページでは、他の本の紹介も見ることが出来ます。

●問い合わせ先

◇コミュニケーション文化芸術文化担当 ☎（580）1996
◇まどかぴあ図書館 ☎（586）4010



お知らせ



**福岡県麻薬・覚醒剤・大麻乱
用防止月間 10月1日～11
月30日**

麻薬・覚醒剤・大麻・シンナー！
危険ドラッグなどの乱用は、乱用
者個人の健康だけでなく、事故や
犯罪の誘因となるなど周りの人の
生活にも悪影響を及ぼします。

「たとえ一回だけでも「乱用」で
す。『ダメ。ゼッタイ。』を合言葉
に、薬物乱用を絶対に許さない
社会環境をつくりましょう。

問い合わせ先 福岡県保健医療
介護部薬務課麻薬係 ☎(6
43)3287

年金生活者支援給付金制度

公的年金などの収入やその他の
所得額が一定基準額以下の年
金受給者の生活を支援するため
に、支給されるものです。

給付金は、年金支給日に年金
と同じ受取口座に別途、振り込ま
れます。

対象者 次の要件を全て満たし
ている人

◇老齢基礎年金を受給している人
①65歳以上

②請求する人の世帯全員のみ
民税が非課税

③前年の年金収入額とその他所
得額の合計が約88万円以下

◇障害基礎年金・遺族基礎年金
を受給している人

①前年の所得額が約47.2万
円以下

**給付金の受け取りには請求書の
提出が必要です**

①新たに「年金生活者支援給付
金」を受け取る人

新たに対象となった人には、日
本年金機構から請求手続きの案
内が8月下旬以降に送付されて
いますので、請求はがきを提出し
てください。

また、令和6年1月4日まで
に請求手続きが完了すれば、令
和5年10月分にさかのぼって受
給することができます。案内が
届いたら、早めに手続きをして
ください。

②年金を受給し始める人

年金の請求手続きと併せて年
金事務所または市役所で手続き
をしてください。

※案内や事務手続きは、日本年
金機構(年金事務所)が行い
ます。

※日本年金機構や厚生労働省を
装った不審な電話や案内にご
注意ください。電話で基礎年

金番号や個人番号・家族構成・
金融機関の口座番号・暗証番
号を聞いたり、手数料などの金
銭を求めたりすることはあり
ません。

問い合わせ先 給付金専用ダ
イヤル(ナビダイヤル) ☎05
70(05)4092



厚生労働省ホームページ



日本年金機構ホームページ



特設サイト

大野城いこの森 年末営業のお知らせ

今年は12月31日(日)までキャン
プ場を営業します(中央公園は
休園)。

家族や友達など大切な人と
ゆつくり年末を過ごしませんか。

予約と問い合わせ先 大野城い
この森キャンプ場管理事務所

☎(595)2110

相談



※会場での無料相談の後に、書
類作成やトラブル解決などに
移ると費用が発生することが
ありますので、主催者に確認
してください。

遺言・相続・任意後見等の 無料相談会

日時 10月20日(金) 午前9時10
分～正午

会場 南コミュニティセンター
研修室2

内容 ◇遺言◇相続◇任意後見
(認知症が心配な人)◇家族信
託◇遺言書必要度診断 など
(秘密厳守)

定員 5組程度

相談員 行政書士

申込方法 電話

申し込みと問い合わせ先 中村
圭一行政書士事務所 ☎(9
86)1500



住まいのサポート「紛争・ 災害支援センター」の無料 相談会

日時 10月28日(土) 午後2時～4時

会場 中央コミュニティセンター
研修室2

相談員 建築士・宅地建物取引
士・弁護士・行政書士 など

内容 面談・オンラインによる住
まいの相談(空き家・防災など)

定員 15組程度

申込方法 電話

申し込みと問い合わせ先 一般
社団法人住宅流通促進協議会
事務局 ☎(285)1072

筑紫地区人権(悩みごと)相談

期日・会場 ◇11月2日(木) 大野
城市総合福祉センター◇11月
7日(火) 春日市役所◇11月9
日(木) 博多南駅前ビル◇11月
10日(金) 太宰府市役所

時間 午前10時～午後3時

内容 ◇いじめ◇差別◇暴力◇
虐待◇名誉き損◇近隣のもめ
ごと◇家庭内のもめごと◇セ
クハラ・ストーカー など

相談員 人権擁護委員

※福岡法務局筑紫支局職員が毎
日(土・日曜日、祝日を除く)、
人権擁護委員が月・水・金曜日
に相談を受けています。全国共
通人権相談ダイヤル ☎057
0(003)110

問い合わせ先 福岡法務局筑紫支
局総務課 ☎(922)2881

司法書士・税理士による相 続合同相談会

日時 11月11日(土) 午後1時～5時

会場 天神ビル11階6・7号会議室〔福岡市中央区天神〕

内容 面談相談

定員 24組

申込方法 ◇電話◇申込フォーム

申込期間 10月23日(月)～11月9日(木)

問い合わせ先 福岡県司法書士会事務局

☎(722)4131(平日 午前10時～午後4時)

☎(714)4234



講習・講座

※受講料の記述のない講習・教室は無料



ファミリー交流センター ぽっかぽかひろば

子どもの発育発達に合わせた体幹トレーニングで、親子であい遊びをしませんか。

対象者 市内在住の生後3カ月～2歳児とその保護者

日時 11月24日(金) 午前10時15分～11時半(受付 午前10時～)

会場 ファミリー交流センター「つじヶ丘」

内容 赤ちゃん体幹トレーニング「WARARIZUM」

講師 神山美希さん(未来を作る親子教室つむぐ主宰)

定員 8組(申込多数の場合は抽選)

※当選者には11月20日(月)以降に連絡します。

必要なもの ◇飲み物◇バスタオル

申込方法 ◇申込フォーム◇電話

申込期限 11月17日(金)

申し込みと問い合わせ先

ファミリー交流センター
☎(596)18888



高齢者活躍人材確保育成 事業 「マンシヨン管理」技能講習

対象者 ◇市内在住◇勤労意欲がある◇60歳以上◇2日間受講可能

日時 11月28日(火)・29日(水)

会場 市高齢者生きがい創造センター 2階研修室(筒井)

内容 ◇マンシヨンの構造◇建物、設備の維持管理◇マンシヨンの関連法規◇個人情報保護◇共用部分の清掃◇作業報告

定員 15人(応募多数の場合は選考)

※応募者全員に選考結果を通知します。

申込期限 11月14日(火)

申し込みと問い合わせ先 福岡県シルバー人材センター連合会

☎(292)1857 FAX(623)5677

イベント

※費用の記述のないイベントは無料



おのじょう緑のトラスト 運動

平日森林整備活動

日時 10月18日(水) 午前9時半～11時半

※雨天中止

会場 牛頸共生の森(龍華霊園より100m先左側)

内容 自然保護活動(下草刈り) 服装 動きやすく汚れても良い服

問い合わせ先 (公財)おのじょう緑のトラスト協会 ☎(558)1750



主婦友・ママ友サポート& 子育て応援事業「スマイル フレンズ」

対象者 仕事と家庭を両立している(予定している・悩んでいる)女性

日時 10月28日(土) 午前10時～11時半

会場 総合福祉センター2階

多目的室

※子ども連れの人は必ず託児利用(隣部屋)

※子ども1人につき500円

内容 仕事と家庭の両立について共有・共感しましょう。

参加費 100円(お茶・お菓子代)

申込方法 申込フォーム

申込期限 10月25日(水)

(読み込めない・送信後に完了メールが届かない場合は、問い合わせてください。)

問い合わせ先 市社会福祉協議会ボランティアセンター

☎(572)5529



福岡県立四王寺県民の森イベント

親子木工教室

日時 11月3日(祝・金) 午前10時～正午(受付 午前9時半)

※雨天決行

集合場所 四王寺県民の森管理事務所(宇美町大字四王寺)

内容 本立て・すのこ・椅子・ティッシュ箱の制作

※材料がなくなり次第終了

第16回福岡の自然や四王寺山にかかわるもの写真展

日時 11月12日(日)～12月10日(日) 午前9時～午後4時(月曜を除く)

会場 四王寺県民の森管理事務所 研修館(宇美町大字四王寺)

おすすめの紅葉スポット教えます

日時 11月11日(土) 午前10時～12時半(受付 午前9時半)

※少雨決行

集合場所 四王寺県民の森管理事務所(宇美町大字四王寺)

内容 ウォーキング

※雨天時は木工クラフト

定員 30人(先着)

自衛官募集

※費用の記述のない事業は無料

募集種目 ①陸上自衛隊高等工科学校生徒(推薦)②陸上自衛隊高等工科学校生徒(一般)

対象者 ①いずれも令和6年4月1日現在、男子で中卒(見込含)15歳以上17歳未満の人

※①については、成績優秀かつ生徒会活動、部活動等において顕著な実績を納め、学校長が推薦する者②令和6年4月1日現在、男子で中卒(見込含)15歳以上17歳未満の者


試験期日 次の期間の指定する日①令和6年1月6日(土)～1月8日(祝・月)②①次 令和6年1月13日(土)・14日(日)◇

申込期間

11月1日(水)～9日(木)
(電話の時だけ月曜を除く)

午前9時～午後4時半

申し込みと問い合わせ先 福岡県立四王寺県民の森管理事務所 ☎(932)7373

申込フォーム 

大野城市長杯 団体対抗テニス大会

対象者 ◇市民◇市内事業所に勤務している人

日時 11月12日(日) 午前8時半～

※雨天の場合、11月19日(日)に順延

会場 まどかパーク テニスコート

種目 ダブルス3組(1チーム6人)による対抗戦

※男女の構成は問いません

※年齢別ハンディ制あり

定員 24チーム(先着順)

参加費 1チーム6000円(市テニス協会未加入者を含むチームは9000円)

※傷害保険は各自で加入

申込方法 市テニス協会ホームページを確認

申込期限 11月2日(木)

スポーツ募集

2次 令和6年1月25日(木) 28日(日)

受付期限 ①12月1日(金)(必着) ②令和6年1月5日(金)(必着)

問い合わせ先 自衛隊福岡地方協力本部 福岡地区隊 春日分駐所 ☎(591)7450

卓球(ラージボール)教室

対象者 ◇市民◇市内事業所に勤務している人

日程 11月17日～12月15日の毎週金曜日 午後1時～3時(全5回)

会場 東コミュニティセンター 多目的室

定員 10人程度

参加費 1000円


※傷害保険は各自で加入

申込期間 10月27日(金)～11月10日(金)

申し込みと問い合わせ先 市卓球連盟 山崎平太郎 ☎/☎(596)0179 ☎(090)7536)9558

問い合わせ先

市テニス協会 事務局
☎(090)7980)4754
☎(596)7344
✉onojota@gmail.com



大文字

ふるさと納税の意義とは

皆さんは「ふるさと納税」にどんなイメージを持っていますか? 「お肉やお米がもらえる制度」というイメージを持っている人が多いと思います。

総務省のホームページを見ると、三つの意義が掲げられており、その一つに「地域のあり方を改めて考えるきっかけになる」と記されています。

私は、元々この地に強い愛着があったわけではないですが、ふるさと納税の担当者になったことで、この街を盛り上げようと奮闘している人たちの「思い」と「熱量」を肌で感じる事ができ、少しずつ愛着が芽生えてきました。

また、この「愛着」は、時が経てば自然と芽生えるものではなく、「意識して地域のヒト、モノ、コト」に目を向けると、いつまで経っても芽生えないものだと気付かされました。

ふるさと納税の意義である「地域のあり方を考える」とは、ここにある「一つひとつのヒト、モノ、コト」に「意識して目を向けること」とだと実感しています。

皆さんが知っている「ここだけの物語」をぜひ教えてください。

(KISSY)

医療機関を受診すべきか迷ったときは
救急医療情報センター ☎(471) 0099 または ☎#7119
小児救急医療電話相談 ☎#8000

市民カレンダー 10月

休日当番医 【診療時間】 午前9時～午後5時

- ◆急患の場合に限ります。
- ◆当番医は変更されることがあるため事前に病院へ確認してください。掲載していない休日当番医と夜間当番医についても、次のいずれかで確かめてください。

市ホームページ→
消防署 ☎(584)1191
市役所 ☎(501)2211



15日(日)
内:伊原春日クリニック(春日市) ☎(582)1478
内・外:自衛隊福岡病院(春日市) ☎(581)0431
外:池田脳神経外科(春日市) ☎(589)0150
産:女性クリニックみのり(那珂川市) ☎(555)3663

22日(日)
内:西本内科医院(筑紫野市) ☎(926)0021
内・外:福岡大学筑紫病院(筑紫野市) ☎(921)1011
外:鹿生子整形外科医院(太宰府市) ☎(925)1222
産:吉川レディースクリニック(筑紫野市) ☎(918)8522

29日(日)
内:平田医院 リハビリテーションクリニック(南ケ丘) ☎(558)8777
内:樋口病院(春日市) ☎(572)0343
外:原外科医院(白木原) ☎(591)2122
外:福岡徳洲会病院(春日市) ☎(573)6622
産:牛島産婦人科医院(太宰府市) ☎(921)2511

筑紫地区小児救急診療体制

曜日	診療時間	医療機関	住所・電話番号
月・水・金曜日	午後5時～9時半	福岡大学 筑紫病院	筑紫野市俗明院 1-1-1 ☎(921)1011
上記曜日の祝日	午前9時～午後9時半		
火・木・土曜日	午後5時～9時半	福岡 徳洲会 病院	春日市須玖北 4-5 ☎(573)6622
上記曜日の祝日 日曜日	午前9時～午後9時半		

※上記診療時間内でも状況により、小児科医ではない救急診療部の医師が診療する場合があります。
※受け付けは全て午後9時までですが、病院の状況によっては早めに終了する場合があります。
※対象年齢については、事前に病院へ問い合わせてください。

歯科休日急患診療

【診療時間】 午前9時～午後1時
ちくし休日急患歯科診療所(春日市) ☎(571)0118
※日曜日、祝日、お盆、年末年始の歯科休診に対応しています。
※新型コロナウイルス感染症により、診療先が変更となる場合がありますので、事前に連絡をして受診してください。

15日	ここふるワークショップ「ハロウィンのお面を作ろう！」(心のふるさと館) (～22日)
16日	心のふるさと館休館日 あかちゃん広場(北地区) [れいわ子ども情報センター]
17日	コミュニティセンター休館日
18日	まどかびあ休館日(第1・3水曜日)
19日	まどかパーク、赤坂・旭ヶ丘テニスコート休館日 絵本ライブラリー [れいわ子ども情報センター]
20日	
21日	園庭開放(大野南保育所) ここふるワークショップ「ハロウィンのお面を作ろう！」(心のふるさと館) (～22日) ここふるハロウィン2023「お菓子の数はいくつかな？」(心のふるさと館) (～31日)
22日	天文科学講座「キャンドル工作」(中央コミュニティセンター) ㊦
23日	10月分(翌月)粗大ごみ申込締切日 ☎(501)2211 (土・日曜日、祝日も午前8時から午後9時まで受付) 心のふるさと館休館日 あかちゃん広場(中央地区) [れいわ子ども情報センター]
24日	
25日	
26日	
27日	のびのび広場 [れいわ子ども情報センター] ㊦
28日	週末窓口サービス(市役所)(第2・4土曜日) 市民星空観望会「木星観測開始」(北コミュニティセンター) 園庭開放(筒井保育所) ここふる体験工房「ハロウィンチョコレート作り」(心のふるさと館) (～29日) ㊦ しょうわキッズデイ「折り紙」(心のふるさと館) (～29日)
29日	
30日	心のふるさと館休館日
31日	のびのび広場 [れいわ子ども情報センター] ㊦ 納期限(市県民税3期、国民健康保険税5期、介護保険料5期、後期高齢者医療保険料4期)

※㊦は申し込みが必要です。㊦は発行日時時点で申込受付終了。

市役所・地域行政センターのご案内

■大野城市役所

【開庁時間】 平日 午前8時半～午後5時、週末窓口サービス 第2・4土曜日 午前9時半～午後0時半
【閉庁日】 土・日曜日、祝日、年末年始(12月29日～1月3日)
【コールセンター】 毎日午前8時～午後9時
☎(501)2211 / ㊦(501)2394 ㊦cc@city.onojo.fukuoka.jp
http://www.city.onojo.fukuoka.jp/
広報は市ホームページでも見ることができます。
駐車場は台数に限りがありますので、できる限り公共交通機関を利用してください。



■地域行政センター(コミュニティセンター内)

【開館時間】 午前9時～午後9時
【休館日】 毎月第3火曜日(祝日の場合はその次の平日)、
年末年始(12月28日～1月4日)
南地域行政センター ☎(596)0917 中央地域行政センター ☎(573)3151
東地域行政センター ☎(504)1433 北地域行政センター ☎(513)0226



交通事故・刑法犯認知件数・火災発生件数(市内分)

	8月中	昨年度月比	令和5年累計
交通人身事故	27	-9	250
死者数	0	0	0
傷者数	28	-13	292
自転車	4	-2	66
高齢者(65歳以上)	9	1	78
飲酒運転	0	0	1
刑法犯認知件数※	58	12	370
火災発生	0	-1	11

※刑法犯認知件数については、福岡県警察本部提供の情報を基にしております。

水道漏水修理業者 大野城市宅内漏水修理当番業者 ☎(595)1486

市指定業者が当番で対応します。共同住宅の親メーターよりも建物側での漏水は、共同住宅の管理者に相談してください。

- ◆下大田団地 (UR都市機構): (株)西日本住宅サービス ☎(865)4961 休日・12月29日～1月3日・時間外は日本総合住生活(株) ☎(861)2525
- ◆月の浦泉宮住宅: 福岡県住宅供給公社 ☎(713)1683 休日・12月29日～1月3日・時間外は県宮住宅緊急通報受信センター ☎(751)9686
- ◆公道での漏水: 上下水道工務課水道・浄水担当 ☎(580)1925 休日・12月29日～1月3日・時間外は市役所コールセンター ☎(501)2211



9/16
土

第41回おおの山城大文字まつり 採火式

太陽の光から火を採る儀式「採火式」が、四王寺山の展望台で行われました。兎年生まれの市民代表者が、虫眼鏡を使って太陽の光を集め、「大文字の火」を採ります。今年は9人の年男年女の皆さんが参加しました。

この「大文字の火」は9月23日のまつり当日に、年男年女の代表者によって市長へと渡され、大文字公園の陽火台へと献火された後、各コミュニティへと分火し、各区へ受け継がれ、9月24日に再び大文字公園の陽火台へ点灯され、まつりのフィナーレを飾りました。



9/23, 24
祝 土 日

第41回おおの山城大文字まつり 協力へのお礼

両日とも天候に恵まれ、出演者の皆さんによる華やかなステージやパレードがまつりを盛り上げ、両日で延べ7万1千人の来場者でにぎわいました。

今年初めて実施した市民パレード後のキーワード抽選会も多くの参加者で大盛況でした。

まつり記念タオルの協賛も含め市民の皆さんの協力を心からお礼申し上げます。来年も変わらない支援と協力をお願いします。



9/26
火

寄附金感謝状贈呈 小倉セメント製品工業株式会社

コンクリート製品の製造販売を行う小倉セメント製品工業株式会社から、企業版ふるさと納税による寄附を受けました。同社は、「大野城蓋」という名前の付いた特殊U形側溝蓋を開発しており、ゼロカーボン実現に向けた様々な取り組みを行っています。

上田社長は、「設立100周年を迎える2046年までにゼロカーボンの実現を目指しています。官民連携で実現を目指していきたい。」と話し、井本市長は、「市を代表して感謝します。本市もゼロカーボンシティ実現に向けた取り組みを進めておりますので、今後とも企業の皆様との連携を深めながら、魅力あるま



ちづくりを進めていきます。」と述べました。

市では、この寄附金を、ゼロカーボンシティ実現に向けた事業に活用していきます。

市のソーシャルメディア

5つのソーシャルメディアでも情報発信を行っています。令和4年4月からはLINEに便利な機能を追加しました（ごみの収集日などの通知や道路・公園の不具合の通報機能など）。ぜひ、見てみてください。

エックス (旧ツイッター)
X



フェイスブック
Facebook



ライン
LINE



インスタグラム
Instagram



ユーチューブ
YouTube

