

12/1

2023年(令和5年)
No.1320

まどかフェスティバル

大野城

Onojo City
Public Relations

広報

第45回
まどかの広場



【表紙写真】まどかフェスティバル2023（11月4日(土)～5日(日)）

●主な内容

令和5年度 大野城市表彰	2～5
住民票や戸籍の証明書などの手数料が キャッシュレス決済できるようになりました	5
感染症に注意 しっかり予防して寒い季節も元気に過ごそう	6～7
年末の交通安全県民運動 12月11日(月)～31日(日)	8

未来をひらく
にぎわいとやすらぎの
コミュニティ都市



掲載している内容は、11月17日金時点のものです。

外国人向けに広報「大野城」の情報をホームページに掲載しています。

Useful information for foreign residents selected from the city magazine "ONOJO" is available on Onojo City's web site.



QR code for
English page

令和5年度

大野城市表彰

社会功労表彰

34人

1団体

特別表彰

6人

地域活動奨励賞

104人

2団体

社会功労表彰

地域自治活動 (写真①)

区の役員と福祉委員として地域の発展と地域福祉の向上に貢献

田中 保

区の役員と防犯活動を通じて地域の発展及び安全に貢献

川邊幸信

区の役員として地域の発展に貢献

妹尾正彦、兼藤良憲

区の役員とどんぼの森を育てる会の活動を通じて地域の発展に貢献

福島克磨

健康推進活動 (写真①)

食生活改善推進活動と防犯パトロール活動を通じて住民の健康意識の向上と地域の安全に貢献

梶原勝枝、田尻玉江、鈴木多恵子

食生活改善推進活動を通じて住民の健康意識の向上に貢献

田中厚子、清水 眸、野黒美キミ子

森 美津子

地域福祉活動 (写真①・②)

区の福祉推進部員と防犯パトロール活動を通じて地域福祉の向上と地域の安全に貢献

中村小壽子

区のシニアクラブ役員と囲碁クラブの活動を通じて地域福祉の向上に貢献

吉永誠二



表彰状授与



代表謝辞



市では、さまざまな分野でまちづくりに貢献した人やスポーツ・芸能などの分野で特にその活躍が著しい人を表彰しています。
11月12日(日)に、表彰式をまどかぴあで行い、出席した受賞者の中から代表8人に表彰状と記念品を贈呈しました。
受賞した皆さんの氏名、団体名と表彰理由を紹介します。(順不同・敬称略 氏名は希望者のみ、写真は表彰式の出席者のみ掲載)



交通安全・消防・防犯活動 (写真②)
 消防団員として消防防災活動に尽力し
 地域の安全に貢献
 末永良一

人権・男女共同参画推進活動 (写真②)
 子育て支援の活動を通じて男女共同参
 画社会の推進に貢献
 吉儀亜紀

女性や子どもに関する啓発を通
 じて人権意識の向上と青少年の健全育
 成に貢献
 男女平等社会の実現を推進する「チー
 ムF」

国際交流活動 (写真②)
 国際交流協会の役員として地域の国際
 化の推進に貢献
 早川和也

地域貸出文庫活動 (写真②)
 地域貸出文庫活動を通じて読書活動の
 普及に貢献
 高田直子

芸術・文化活動
 区の文化部と女性部の活動を通じて芸
 術文化の向上と地域の発展に貢献
 松本寛美



体育・スポーツ・レクリエーション活動 (写真②)
 区のスポーツ部の活動を通じてスポー
 ツ振興に貢献
 加藤祐治
 スキーの指導を通じてスポーツ振興に貢献
 藤 嘉昭
 剣道連盟の役員としてスポーツ振興に貢献
 岩本貴志、椿原浩行

青少年の指導育成活動 (写真②)
 少年相談員として青少年の健全育成に貢献
 安成恵子

特別表彰

(写真②)

「第19回アジア競技大会 自転車トラッ
 ク競技女子チームパシユート優勝
 池田瑞紀

「第94回玉竜旗高校剣道大会 女子団体優勝
 香野伶奈
 「第37回全日本硬式空手道選手権大会」
 形・女子高校生の部優勝
 竹下日菜

「令和5年鹿児島特別国民体育大会水泳競
 技大会 少年男子B 100m平泳ぎ優勝
 牟田 蒼

「第91回日本高等学校選手権水泳競技大
 会」女子200mバタフライ優勝
 牟田 楓

「ミス・ティーンインターナショナル2023
 日本大会」グランプリ
 山本真帆

ふれあい号のボランティア運転手とし
 て地域福祉の向上に貢献
 木下哲夫、浅尾治志
 大野城市施設団体連絡協議会会長とし
 て地域福祉の向上に貢献
 上田敏明
 民生委員・児童委員として地域福祉の
 向上に貢献
 北山 昭、井上麗子、深野さよ子
 田之上裕子、児玉郷子、村田柳子
 手をつなぐ育成会の役員として地域福
 祉の向上に貢献
 辛川フサ子

地域活動奨励賞

地域自治活動 (写真③)

区の役員として地域の発展に貢献

福本里弥、戸渡洋武、白川理津子

永野さおり、荒武道男、入谷 勇

中川正隆、船津茂喜、児玉凱和

渡邊修一朗、香野孝明

区の役員と文化部の活動を通じて地域の発展と芸術文化の向上に貢献

小湊正憲

区の役員と防犯活動を通じて地域の発展及び安全に貢献

井上善久

区の行事への関わりと防犯パトロール活動を通じて地域の発展及び安全に貢献

梅本文子

区の役員と防災活動の指導者として地域の発展及び安全に貢献

紫垣高弘

区の女性部と育成部の活動を通じて地域の発展に貢献

廣渡広美

健康推進活動 (写真③)

食生活改善推進活動を通じて住民の健康意識の向上に貢献

稲津良子、上野加代

地域福祉活動 (写真③・④)

区の福祉推進委員として地域福祉の向上に貢献

石崎加代子、田中幸代、佐竹恭子

友岡美津子

区の福祉推進部員と防犯パトロール活動を通じて地域福祉の向上と地域の安全に貢献

山元千津子

区のシニアクラブ役員として地域福祉の向上に貢献

小國紀美子

区の福祉部の活動を通じて地域福祉の向上に貢献

松尾民子

区の福祉推進委員と文化部の活動を通じて地域福祉と芸術文化の向上に貢献

中村あづさ

ふれあい号のボランティア運転手として地域福祉の向上に貢献

大口真史、岡田純一、鐘ヶ江義則

おげんき号のボランティア運転手と防犯パトロール活動を通じて地域福祉の向上と地域の安全に貢献

小川英治

おげんき号のボランティア運転手として地域福祉の向上に貢献

神原靖子、中山雄一、原田康彦

民生委員・児童委員として地域福祉の向上に貢献

花田雅子、金澤美代子、内村伸栄

本山三和子、福島チツ子、別府智子

田中成子、岡部成光、江縫幸子

安宅 薫、佐々木 登、白壁晴美

荒巻和美

体育・スポーツ・レクリエーション活動 (写真⑤・⑥)

区の体育部の活動を通じてスポーツ振興に貢献

松本恒輔、西田淳也、石原 修

吉開康浩、岩瀬龍起、帆足良浩

上野策一

区及びコミュニティ運営協議会の体育部の活動を通じてスポーツ振興に貢献

石橋輝夫

区のスポーツ部の活動を通じてスポーツ振興に貢献

堤 武志

区の体育部と文化部の活動を通じてスポーツ振興と芸術文化の向上に貢献

野中康志、由富 純、西村孝一

区の体育部と育成部の活動を通じてスポーツ振興と青少年の健全育成に貢献

深町次義

スポーツ推進委員としてスポーツ振興に貢献

上野節義、山本恵祐、山田定喜

北コミ・マザーズの役員としてスポーツ振興に貢献

鹿見嶋郁治、羽野益美

ソフトボール協会の審判員長としてスポーツ振興に貢献

仲 修広

テニス協会の役員としてスポーツ振興に貢献

箕原 毅

野球協会の役員としてスポーツ振興に貢献

田中 翔



交通安全・消防・防犯活動 (写真⑤)

防犯パトロール活動を通じて地域の安全に貢献

山崎義則、田中慎一、甲斐安幸

福川芳雄、一ノ瀬哲郎、森山博志

登下校の見守り活動と防犯パトロール活動を通じて地域の安全に貢献

倉地美智雄

交通安全指導員として交通安全の推進に貢献

熊本主計

芸術・文化活動 (写真⑤)

区の文化部の活動を通じて芸術文化の向上に貢献

西本弘志、檜下ともみ、角南敏子

ボウリング協会の役員としてスポーツ振興に貢献

香野信儀、江崎勝美

剣道連盟の役員としてスポーツ振興に貢献

後藤広政

大野城南柔道クラブの役員としてスポーツ振興に貢献

松永佳子

青少年の指導育成活動 (写真⑥)

区の子どもの会長の会長として青少年の健全育成に貢献

石木秀啓

区の育成部と文化部の活動を通じて青少年の健全育成と芸術文化の向上に貢献

井上良介、江口 亮、神崎裕一

区の育成部の活動を通じて青少年の健全育成に貢献

大場健一郎、水摩光伸

保護司として青少年の非行防止及び健全育成に貢献

田丸賢世

環境保全・環境美化活動 (写真⑥)

地域の清掃活動を通じて環境美化に貢献

池田加寿子、たんぼぼ会

地域の清掃活動及び花壇の整備を通じて環境美化に貢献

水仙の会

人権・男女共同参画推進活動 (写真⑥)

大野城女性の会の活動を通じて男女共同参画社会の推進に貢献

廣保晴美

地域貸出文庫活動 (写真⑥)

区の文庫部の活動を通じて読書活動の普及に貢献

藤野祐弘

地域振興活動 (写真⑥)

ふるサポの会の活動を通じて市のPRと地域振興に貢献

焼山正憲、田中千津子、二宮正美
星出美和子、大賀美子、片山一男
梅崎 博



問い合わせ先

総務管理課選挙・統計(総務事務センター) 担当

☎(580)1989

**住民票や戸籍の証明書などの手数料が
キャッシュレス決済できるようになりました**

利用できる窓口 ◇市役所本館1階
まどかフロア◇地域行政センター窓口(コミュニケーションセン
ター内)

利用時の留意事項

- ◇システム障害時など、現金のみ
の支払いとなる場合があります。
- ◇電子マネーなどのチャージはで
きません。
- ◇現金と併用して支払うことはで
きません。

※決済完了後の返金はできません。
※地域行政センターでの取り扱い開
始は、12月1日以降となります。

問い合わせ先

総合窓口センター受付・サービ
ス担当

☎(580)1842

南地域行政センター

☎(596)0917

中央地域行政センター

☎(573)3151

東地域行政センター

☎(504)1433

北地域行政センター

☎(513)0226

キャッシュレス決済取り扱いブランド

クレジットカード決済

電子マネー決済

二次元コード決済

地域行政センターのみ
利用可能

感染症に注意

しっかり予防して寒い季節も元気に過ごそう

インフルエンザに気を付けましょう

この冬は、インフルエンザの大きな流行が懸念されています。感染力が非常に強く、流行すると一気に感染者が増加します。

インフルエンザの主な感染経路は、飛沫感染や接触感染であり、新型コロナウイルス感染症と同じです。感染予防対策をしっかり行いましょう。

インフルエンザの予防法

◆手洗い

流水や石けんを使った手洗いでウイルスを除去できます。外出後はもちろん、食事の前など、こまめな手洗いを心掛けましょう。アルコール製剤による手指の消毒も有効です。

◆換気

定期的に部屋の換気をしましょう。

◆休養と栄養

体の抵抗力を高めるために、十分な休養と、バランスのとれた食生活を日頃から心掛けましょう。

インフルエンザの疑いがあるときは

急な発熱などインフルエンザが疑われるときは、新型コロナウイルス感染症などの感染症の可能性もあります。まずは電話でかかりつけ医や、新型コロナウイルス感染症総合相談窓口（☎050(3665)8126）に相談しましょう。



福岡県ホームページ
ふくおか発熱外来検索サイト

インフルエンザの予防接種

インフルエンザの予防接種を受けることで、インフルエンザの発症や重症化を予防する効果が期待できます（ワクチンの効果が現れるまでに2週間程度の期間を要します）。特に高齢者や慢性の持病がある人、妊婦、乳幼児などは、重症化する危険性が高いため、医師と相談の上、積極的に予防接種を受けるようにしましょう。

正しい手の洗い方

手洗いの前に

- ・爪は短く切っておきましょう
- ・時計や指輪は外しておきましょう

1



流水でよく手をぬらした後、石けんをつけ、手のひらをよくこすります。

2



手の甲を伸ばすようにこすります。

3



指先・爪の間を念入りにこすります。

4



指の間を洗います。

5



親指と手のひらをねじり洗います。

6



手首も忘れずに洗います。

冬に流行 ノロウイルス

ノロウイルスによる感染性胃腸炎や食中毒は、1年を通して発生していますが、特に11月から2月に流行します。手指や食品などを介して経口感染し、ヒトの腸管で増殖し、おう吐、下痢、腹痛などを起こします。健康な人は軽症で回復しますが、子どもや高齢者は重症化したり、誤って吐物を気道に詰まらせて死亡したりすることもあります。

ノロウイルスの予防法

◆手をよく洗う

手指に付着しているウイルスを減らす最も有効な方法です。ドアノブや調理器具など、よく触るものにウイルスを付着させ二次感染を引き起こさないよう、石けんですっきり手を洗うことが推奨されています。

消毒用アルコールによる手指消毒は、石けんと流水を用いた手洗いの代用にはなりません。すぐに石けんによる手洗いができないような場合の補助として使用してください。

◆しっかりと加熱する

一般的にウイルスは熱に弱いいため、加熱処理はノロウイルスに対する予防にも大きな効果があります。食品を加熱処理する際は、中心部

を85度から90度で90秒以上の加熱することが望まれます。

ノロウイルスを発症したら

現在、ノロウイルスに効果のあるワクチンはありません。治療法は輸液などの対症療法に限られます。脱水症状を起こしたり、体力を消耗したりしないように、水分と栄養の補給を充分に行いましょう。



感染症対策物品を備蓄しましょう

災害時のための食料品、日用品などと一緒に、次のような医療品も備蓄しましょう。

- ◇マスク（不織布のもの）
- ◇体温計
- ◇次亜塩素酸系の漂白剤
- ◇手指消毒用アルコール
- ◇常備薬

●問い合わせ先

健康課健康長寿担当（すこやか交流プラザ内）

☎（501）2222

新型コロナウイルスワクチン接種

- 対象者 生後6カ月以上の全ての人の人

- 接種回数 令和5年9月20日(水)から令和6年3月31日(日)までの間に原則1回限り

- 使用ワクチン オミクロン株（XB B.1.1.5）対応1価ワクチン

- 集団接種（12歳以上）

- ◇会場 すこやか交流プラザ

- 個別接種 接種可能な医療機関は、接種券に同封したチラシで確認するか、市ホームページまたは市ワクチン接種コールセンターで最新情報を確認してください。

※初回接種がまだの人は個別接種を実施している医療機関で初回接種を受けてください。初回接種にもオミクロン株（XB B.1.1.5）1価ワクチンを使用します。

接種費用 集団接種、個別接種ともに自己負担なし（無料）



- 接種費用 集団接種、個別接種ともに自己負担なし（無料）

※接種後に治療を行った場合は自己負担が発生します。

※1月以降の集団接種において接種できる日が減る可能性があります。

※これまでの3年間、新型コロナウイルス感染症は年末年始に流行しています。接種を希望する人は、流行前の接種をおすすめします。

●問い合わせ先

新型コロナウイルスワクチン接種コールセンター

平日 午前9時～午後7時

土日祝日 午前9時～午後5時

☎（580）1892

集団接種実施日（12月分）

期日	時間	期日	時間
2日(土)	○午前10時～午後5時45分	15日(金)	○午後2時～8時10分
8日(金)	○午後2時～8時10分	16日(土)	○午後2時～5時45分
9日(土)	○午前10時～午後5時45分	17日(日)	◆午前10時～午後0時45分
10日(日)	○午前10時～午後0時45分	23日(土)	○午前10時～午後5時45分

○ファイザー社製ワクチン ◆モデルナ社製ワクチン

年末の交通安全県民運動 12月11日(月)～31日(日)

〔運動期間中の重点目標〕

- ① 夕暮れ時と夜間における歩行者の交通事故防止
↳ 横断歩道マナーアップ運動の推進、
- ② 飲酒運転の撲滅
- ③ 自転車等のヘルメット着用と交通ルール遵守の徹底



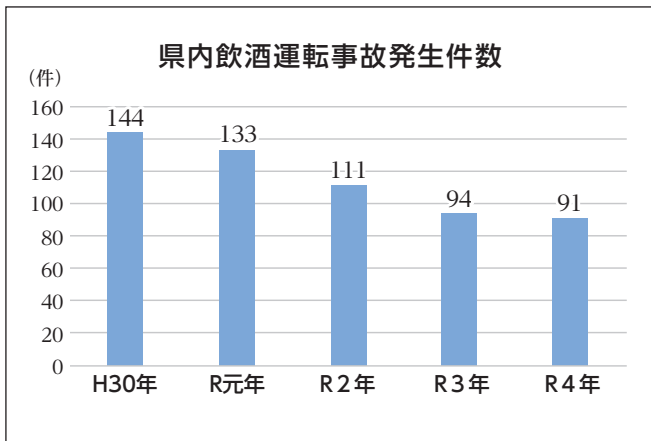
① 夕暮れ時と夜間の交通事故防止

冬は、日暮れが早いいため、夕暮れ時や夜間時の交通事故が多くなっています。信号のない横断歩道は、歩行者の横断が優先です。運転手は早めにライトを点灯することで歩行者に気付き、歩行者は反射材を付けることで運転手に気付いてもらえます。また、近くに横断歩道があるときは、必ず横断歩道を利用し、横断する際は、左右の安全確認をしましょう。

② 飲酒運転の撲滅

県内の飲酒運転事故発生件数は、62件（9月末時点）で、前年同期と同件数ですが、飲酒運転による交通事故死者は4人で、前年より3人増加しています。

年末年始は、お酒を飲む機会が増える時期です。飲酒運転による事故



の悲惨さ、責任の重さについて考え、「飲酒運転は絶対しない、させない、許さない、そして、見逃さない」とことを徹底しましょう。

③ 自転車などのヘルメット着用と交通ルール遵守の徹底

県内の自転車関連事故の死者数が8人（9月末時点）で、前年より5人と大幅に増加しています。発生状況を年齢別で見ると、10代が全体の約3割、職業別では、学生が全体の約4割を占めています。

登下校時など安全な速度と方法で通行しましょう。また、自転車保険に加入し、万が一の事故に備えましょう。

自分の命を守るためにもヘルメットを着用し、「自転車安全利用五則」を守り、安全に利用しましょう。

自転車安全利用五則

- 1 車道が原則、左側を通行
歩道は例外、歩行者を優先
- 2 交差点では信号と一時停止を守って、安全確認
- 3 夜間はライトを点灯
- 4 飲酒運転は禁止
- 5 ヘルメットを着用

● 問い合わせ先

生活安全課

☎(580)1897

12月はSTOP滞納 県下一斉徴収強化月間



市では、県および県内市町村と連携し、税金などの徴収率向上と滞納金額縮減を図るため、啓発活動による納税推進や滞納者に対する催告強化、差し押さえや搜索などの滞納処分強化など、さまざまな徴収対策に取り組みます。

この機会に、納め忘れの税金などがないか確認しましょう。

● 問い合わせ先

納税課納税相談担当

☎(580)1831
☎(580)1974

市長からのメッセージ

社会のデジタル化が進み、SNSなどによる情報収集・発信やオンライン消費が普及をし、私たちの生活は、より便利になってきました。その一方で、消費者トラブルは、多様化・巧妙化しており、若者から高齢者まで幅広い世代においてデジタル化に伴う消費者トラブルが増加しています。

本市の消費生活センターでは、従来の消費者トラブルに加え、新たなトラブル相談にも対応できるよう、相談体制の充実を図っています。また、広報やホームページ、出前講座、街頭啓発活動などの消費者啓発で最新のトラブル事例を紹介するなど消費者教育にも力を入れているところです。

今後も、地域に根ざした活動を展開していただいている消費生活サポーターの皆さんと連携をとりながら、安全安心なまちづくりを目指し、消費者行政の推進に全力で取り組んでまいります。

大野城市長 井本宗司

12月は 福岡県悪質商法 撲滅月間です



あなたの身近に こんなトラブル、ありませんか

「簡単にもうかる」というインターネット広告に注意!

【アドバイス】

- ◆簡単にお金を稼ぐことはできません。「簡単に稼げる」「もうかる」という広告を安易に信用しないようにしましょう。
- ◆契約書、広告や購入時の画面などを印刷したもの、事業者とのやり取りの記録、契約に至った経緯などを整理して、消費生活センター・消費生活相談窓口にご相談しましょう。
- ※クレジットカード決済の場合は、直ちにクレジットカード会社にも連絡してください。

その通販サイトは本物ですか? 「高級ブランド品が格安!」などのSNS広告に用心!

【アドバイス】

- ◆百貨店が高級ブランドのバッグや財布などを、大幅な値引価格で販売することは通常ありません。また、一切値下げをしないブランドもあります。安価な高級ブランド品の広告には用心しましょう。
- ◆通販サイトに百貨店のロゴマークなどが表示されていても、偽サイトの可能性もあります。商品を注文する前に、公式通販サイトなどに、偽サイトに関する注意喚起情報がないか確認しましょう。
- ◆極端に安い価格での販売や、「80パーセントoff」などの極端な値引きがされている場合は注意が必要です。
- ◆不安に思ったときは、居住地の消費生活センター・消費生活相談窓口にご相談してください。

市消費生活センターの相談件数 (令和4年度)

年代別	相談件数	前年度比
20歳未満	8	+2
20代	74	+8
30代	116	+26
40代	123	-3
50代	175	-9
60代	169	-1
70歳以上	271	+20
その他・不明	47	-16
合計	983	+27

悪質商法の被害に遭わないためにも・・・

安い・無料・絶対もうかるなどの甘い言葉に惑わされず、それが本当に必要なものか、適正な価格なのかを考えたり調べたりしましょう。

巧妙に作られた偽メールやサイトは真偽の見極めが非常に困難です。少しでも不審に思ったり、判断がつかなくなったりする場合は、一人で悩まず、消費生活センターに相談しましょう。

●消費生活相談 (予約不要)

◇市消費生活センター (市役所新館4階)

平日 午前9時半～正午・午後1時～4時半 ☎(580)1968

◇消費者庁消費者ホットライン

土・日曜日、祝日 ☎188 (局番なし)

●問い合わせ先 生活安全課 ☎(580)1897



水道管にも冬支度を 水道管・給湯管の 凍結に注意

平成28年1月に福岡を襲った寒波による水道管・給湯器などの凍結で、漏水が多数発生しました。

このようなことを繰り返さないためにも、市民の皆さんの理解と協力をお願いします。

気温マイナス4度以下は凍結しやすい

水は凍結すると液体のときより体積が約9%も増えます。そのため、水道管の中で水が凍ると、水が出なくなるだけでなく、水道管が破裂してしまふことがあります。

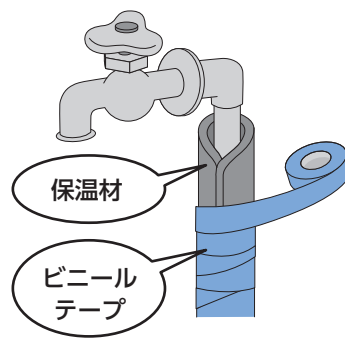
特に凍りやすいのは、北側や風当たりの強い場所で露出している水道管・給湯器などです。

※宅地内の水道管・給湯器などは個人の所有物であるため、破損す

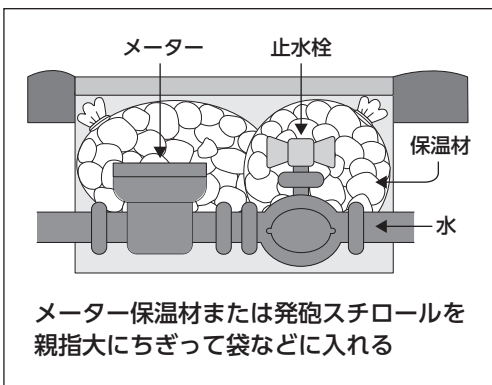
ると個人で修理費用を負担しなければなりません。

今からできる凍結防止対策

◇屋外で露出している水道管・給湯器や水栓は、保温チューブ・発泡スチロール・布・ダンボールなどで覆い、保温しましょう。



◇メーターボックスの中には、発泡スチロールなどの保温材を入れましょう(布・新聞紙でも良い)。



メーター保温材または発泡スチロールを親指大にちぎって袋などに入れる

◇老朽化している水道管などは点検・整備しましょう。

◇特に冷え込みが予想されるときは、就寝前に浴槽などの蛇口から少しずつ糸引き状に水を出しておくと凍りにくくなります。

◇給湯器は、種類などによって凍結防止対策が異なる場合があります。メーカーに問い合わせるか、取扱説明書などを確認しましょう。

凍結してしまったら

水道管や水栓にタオルや布をかぶせ、ぬるま湯をゆっくりかけてください。



ぬるま湯

※急に熱湯をかけたたり、火であぶったりすると、破裂や破損・火災の原因となります。絶対にしないでください。

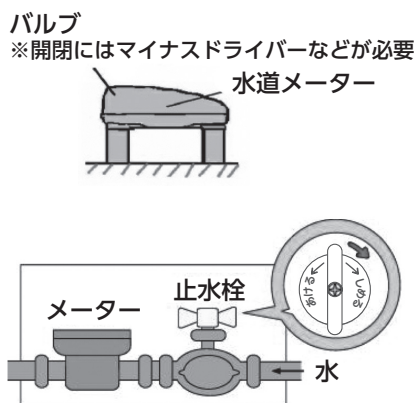
※水が出なくても蛇口を開けたままにしないでください。解凍したときに、水が出続けます。

漏水してしまったら

メーターボックス内にある止水栓を回して水を止めてから、市指定給水装置工事業者(市ホームページを参照)へ修理を依頼してください。

地上式メーター

地下式メーター



バルブ

※開閉にはマイナスドライバーが必要

水道メーター

●問い合わせ先

料金施設課給排水設備担当

☎(580)1927

☎(580)1928

皆さんからの意見を募集します

パブリック・コメント

市では、次の計画などの策定を進めています。これらの案について、皆さんからの意見を募集します。

●**閲覧と意見提出期間**

12月4日(月)～1月11日(木) (必着)

●**閲覧場所**

- ◇市ホームページ
- ◇市役所本館1階 ホール
- ◇行政資料室(市役所新館3階)
- ◇担当課
- ◇まどかびあ図書館

◇各コミュニティセンター

◇すこやか交流プラザ

◇青少年の居場所「ユープレ」

●**提出方法** 意見記入用紙(◇閲覧場所で配布◇

市ホームページからダウンロード)に記入の
うえ、送付・FAX・メールで提出、または提
案箱(閲覧場所に設置)に投函

※電話での意見は、受け付けません。

名称	提出と問い合わせ先(担当課)
第6次大野城市総合計画後期基本計画(案)	経営戦略課総合戦略担当 ☎(580)1805 FAX(573)7791 ✉jks@city.onojo.fukuoka.jp
大野城市教育施策大綱(案)	経営戦略課行政革新・情報総括担当 ☎(580)1998 FAX(573)7791 ✉jks@city.onojo.fukuoka.jp
第1期大野城市地域福祉計画(案)	福祉サービス課福祉政策担当 ☎(580)1851 FAX(573)8083 ✉fukusi@city.onojo.fukuoka.jp
第7期大野城市障がい福祉計画・ 第3期大野城市障がい児童福祉計画(案)	福祉サービス課障がい福祉担当 ☎(580)1852 FAX(573)8083 ✉fukusi@city.onojo.fukuoka.jp
大切な『あなた』のいのちを支えたい ～第2期大野城市いのちを支える自殺対策計画～(案)	健康課健康長寿担当 ☎(501)2222 FAX(584)5656 ✉sukoyaka@city.onojo.fukuoka.jp
第3期大野城市保健事業実施計画(データヘルス計画)・ 第4期大野城市特定健康診査等実施計画(案)	
大野城市中小企業振興条例(案)	産業振興課産業振興担当 ☎(580)1870 FAX(572)8432 ✉sangyo@city.onojo.fukuoka.jp

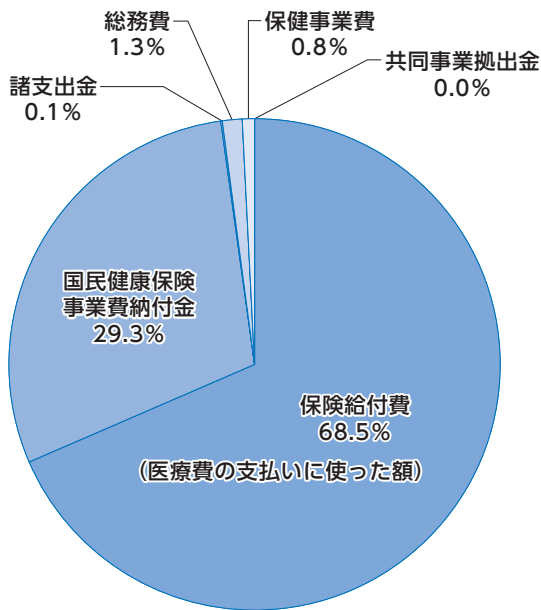
令和4年度国民健康保険特別会計の決算についてお知らせします

国民健康保険特別会計は、国民健康保険（国保）の運営に関する収入および支出の会計です。歳出（支出）は、国保加入者の医療費の支払いや、国民健康保険の運営主体である県への事業費納付金、特定健診の費用などがあります。

歳入（収入）は、国保加入者が納付した国民健康保険税、国や県からの補助金・交付金などのほか、市（一般会計）からの財政支援（繰入）を行うことにより収支を維持しています。

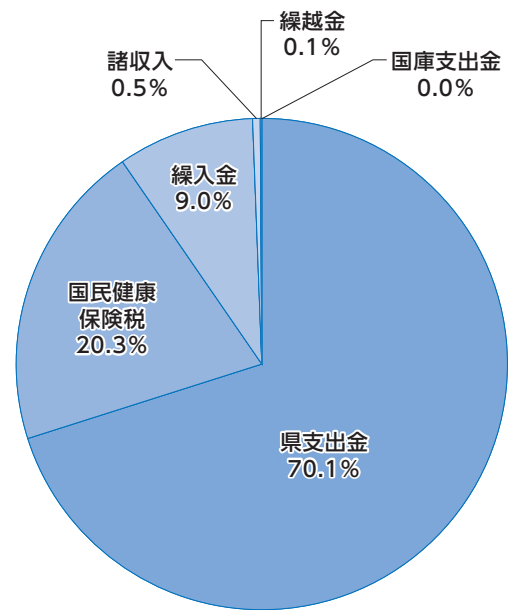
歳出

区分	金額	構成比
保険給付費	58億7200万9千円	68.5%
事業費納付金	25億1536万3千円	29.3%
諸支出金	1232万9千円	0.1%
総務費	1億977万6千円	1.3%
保健事業費	7290万3千円	0.8%
共同事業拠出金	1千円	0.0%
計	85億8238万1千円	100.0%



歳入

区分	金額	構成比
県支出金	60億2791万9千円	70.1%
国民健康保険税	17億4126万3千円	20.3%
繰入金	7億7038万5千円	9.0%
諸収入	4547万6千円	0.5%
繰越金	894万6千円	0.1%
国庫支出金	21万1千円	0.0%
計	85億9470万円	100.0%

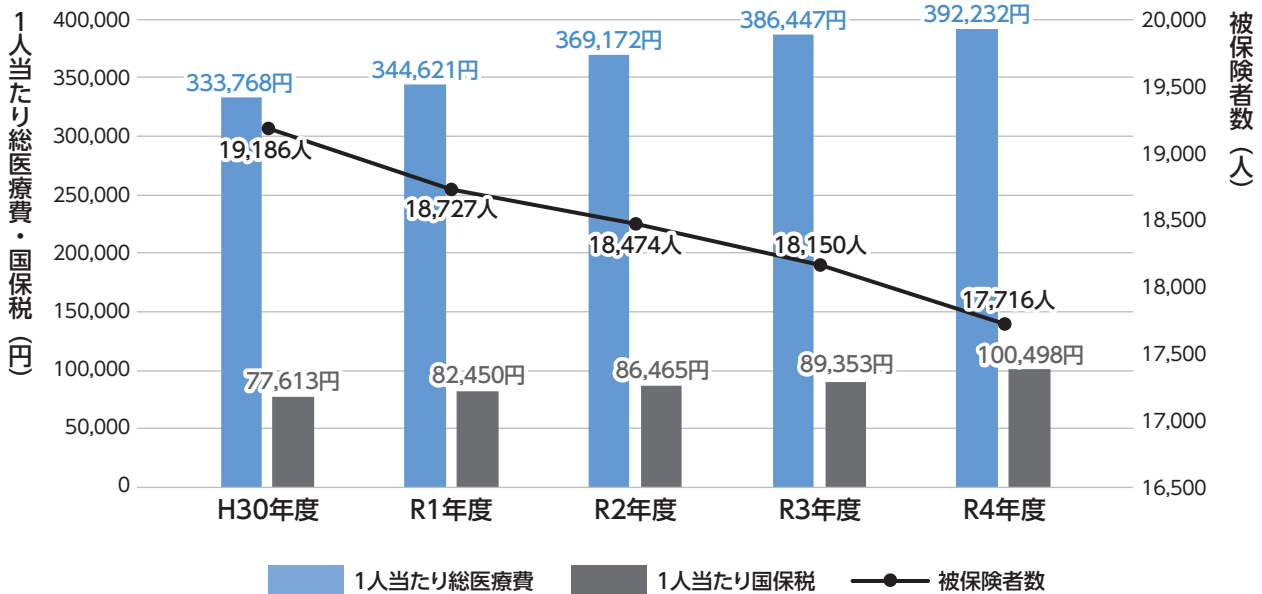


国保財政の状況

令和4年度の歳出の大部分は医療費（保険給付費）が占め、加入者1人当たりで換算すると、年間約33万円となっています。被保険者数の減少により、保険給付費の総額はやや減少したものの、被保険者1人当たりの保険給付費は増加しており、今後も高齢化社会の進展や医療技術の高度化などに伴い、増加することが見込まれます。一方で、被保険者数の減少などにより、国保税の税収は減少し、歳入不足が続いています。令和4年度も、一般会計からの繰入金総額7億7038万5千円のうち、1億3690万8千円を赤字補填（財政支援）として繰り入れ、歳入不足を補っています。

総医療費・国保税・被保険者数の推移と国保財政健全化の取り組み

1人当たり総医療費・国保税と被保険者数の推移



●皆さんへのお願い

将来にわたって国民健康保険制度が持続可能なものとなるよう、現在、財政運営の見直しに取り組んでいます。

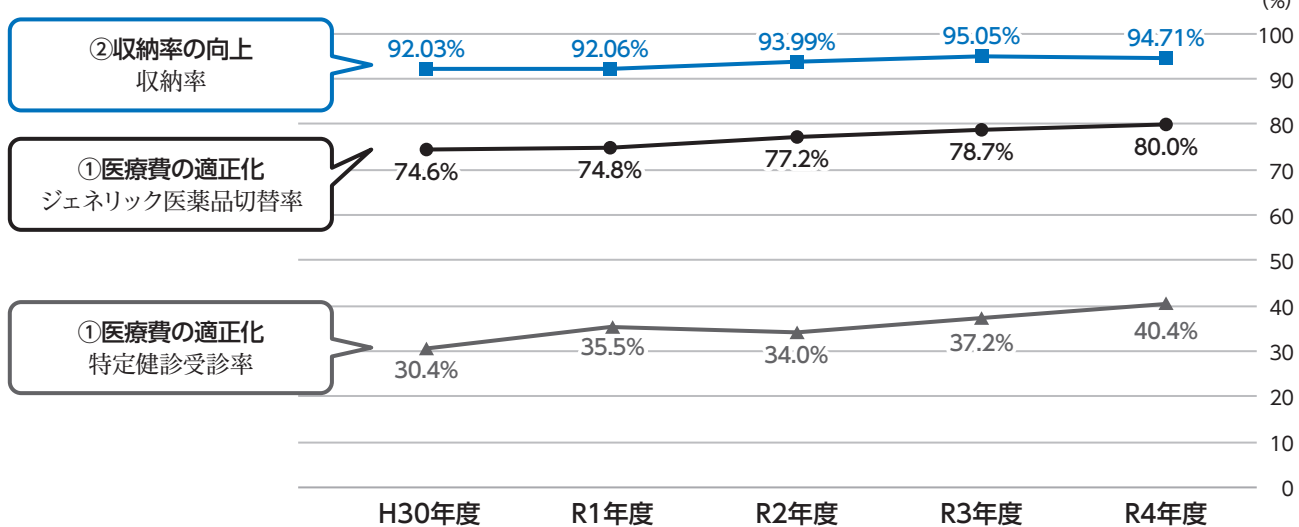
①医療費の適正化

- ◇特定健診など、自分の健康状態を把握し、健康づくりに努めましょう。
- ◇ジェネリック医薬品やかかりつけ医の活用により、医療費を削減しましょう。

②収納率の向上

- ◇保険税は必ず納期限内に納めましょう。
- ◇会社の健康保険や家族の健康保険に加入した場合など、忘れずに届け出をしましょう。

取り組み状況



●問い合わせ先 国保年金課 ☎(580)1846

事業主の皆さん 償却資産の申告を

1月1日時点で市内に償却資産を所有している事業主は、固定資産税(償却資産)の申告が必要です。

申告書は12月中旬に送付します。新規開業などで届いていない場合は、問い合わせてください。新規で申告する人のみに「申告の手引」を同封しています。

※新規以外で「申告の手引」が必要な人は、市ホームページからダウンロードしてください。

今回から、償却資産の課税標準額が少額の人には、申告書を送付せず、申告案内のがきを送付しています。資産の増減や事業の廃止、住所氏名の変更があった場合は、市ホームページから様式をダウンロードし、申告してください。



市ホームページ

償却資産の申告については、「eLTAAX(エルタックス)」(地方税ポータルシステム)を利用した、インターネットによる電子申告を受け付けています。電子申告の利用開始には、eLTAAXホームページから利用届け

出(電子申告の申し込み)が必要です。詳しくは、eLTAAXホームページを確認してください。

☎ <https://www.eitax.lta.go.jp/>

●主な償却資産

構築物 駐車場の舗装・屋上看板
などの広告設備・門・塀・緑化
施設 など

機械および装置 工作機械・印刷

機械などの各種産業用機械・

駐車場機械装置 など

※太陽光発電設備は償却資産に当

てはまり、住宅用では受給最大

電力が10kw以上の場合、課税対

象となります(建材型ソーラー

パネルを除く)。

車両および運搬具 大型特殊自動

車(自動車税・軽自動車税の対

象になる乗用車・トラックなど

は除く)

工具・器具および備品 事務机・

事務椅子・陳列ケース・テレビ・

パソコン・プリンター・ルームエ

アコン・金庫・ゲーム機器 など

●申告期限 1月31日(水)

●問い合わせ先

◇償却資産について

市税課固定資産税担当

☎(580)1829

◇eLTAAXについて

地方税共同機構

☎(0570)081459
☎03(5521)0019
※受付時間 午前9時〜午後5時
月・金曜日(土・日曜日、祝日、
12月29日〜1月3日を除く)

市内に固定資産を 持っている人へ

固定資産税は、毎年1月1日時点の土地・家屋の所有者に対して課税されます。固定資産税の適切な課税のため、次に当てはまる場合は届け出てください。

◆土地・家屋の所有者が亡くなった

◆家屋を取り壊した

※12月末までに法務局で登記手続きをした場合は、届け出の必要はありません。

●届出期限 12月22日(金)

●問い合わせ先

市税課固定資産税担当

☎(580)1829

12月25日(月)が 納期限です

- ◇固定資産税(第4期)
- ◇国民健康保険税(第7期)
- ◇介護保険料(第7期)
- ◇後期高齢者医療保険料(第6期)

延滞金は
年
8.7%

※令和5年の割合です。
※納期限の翌日から1カ月を経過する日までの割合は年2.4%です。

LINEで納期限のお知らせを発信中
バーコードを読み込み、友だち追加後に「受信設定」で通知を希望する税目を選んでください。

□座振替が便利

市ホームページで申し込めます。

※一部対応していない金融機関があります。

●問い合わせ先

◇納付に関する事

納税課納税相談担当

☎(580)1975

◇口座振替に関する事

納税課納税管理担当

☎(580)1832



災害時応援協定を 新たに締結しました

災害時に、迅速かつ適切な応急措置を実施するため、各種団体との災害時応援協定を進めています。

3業種3団体と新たに協定を締結し、災害時にさまざまな支援を受けることができるようになりました。

●新たに締結した協定

◇(株)マルキョウ 食料品や生活必需品などの調達

◇九州福山通運(株) 支援物資の受入および配送 など

◇九州三菱自動車販売(株)・三菱自動車工業(株) 輸送手段としての車両確保

災害時の物資の調達および輸送の確保などの応急活動は、市民の生命・身体の安全を確保するうえで重要な応急活動の一つです。今後も、災害に備えて、市民の皆さんが安心して暮らせるよう、各種団体との連携を図ってまいります。

●問い合わせ先

危機管理課

☎(580)1966



(株)マルキョウとの調印式
(9月4日)



九州福山通運(株)との調印式
(10月3日)



九州三菱自動車販売(株)および
三菱自動車工業(株)との調印式
(10月25日)

令和6年度会計年度 任用職員募集

●募集職種と人数

- ① 一般事務 10人程度
- ② 事務補助 20人程度
- ③ 一般事務(障がい者対象) 3人程度
- ④ 事務補助(障がい者対象) 3人程度

※全ての職種において併願可能

※4月1日付の採用予定人数です。

4月1日付以外で採用される場合もあります。

●任用期間 令和6年4月1日～令和7年3月31日

※任用期間内で短期間の任用もあります。

●勤務時間 週38時間45分以内

※配属先により異なります。

●給料と報酬(地域手当込)

- ①③月給 17万8822円～19万3768円
- ②④時給 978円・月給15万9106円

●手当

◇期末手当◇退職手当◇時間外勤務手当◇通勤手当

※詳しくは、募集要項を確認してください。

●採用試験日

- 1月6日(土)・7日(日)・8日(祝)・月・13日(土)・14日(日)のうちいずれか指定する1日

●申込方法 ◇オンライン申請◇申込書(2種類)を提出(郵送可)

国保年金課医療担当

☎(580)1847

※できるだけオンライン申請を利用してください。

※受験に際して、年齢要件はありません。申し込みに当たっては、市ホームページに掲載している募集要項を必ず確認してください。

●申込期限 12月15日(金)(必着)

●申し込みと問い合わせ先

人事マネジメント課人材育成担当 ☎(580)1818



後期高齢者医療の 被保険者証などの 発行ができません

後期高齢者医療システムを入れ替えます。これにより窓口で、後期高齢者医療被保険者証や後期高齢者医療限度額適用・標準負担額減額認定証などの発行ができない時間帯があります。発行ができない時間帯は、後日郵送対応となります。

●日時 12月19日(火) 午前10時～午後3時(うち1時間程度)

●問い合わせ先

国保年金課医療担当

☎(580)1847

年末の混雑を避けて ごみの自己搬入は早めに

年末は、大掃除などで出たごみの自己搬入が多く、例年、処理施設が大変混雑します。

処理施設の混雑軽減のため、市の定期収集(夜間)を利用してください。また、自己搬入する場合は、できるだけ年末の日程を避けてください。

受け付けが円滑に行えるように事前の分別をお願いします。

※クリーン・エネ・パーク南部への自己搬入は、事前予約が必要です。

自己搬入

もえないごみ(要予約)

●**場所** クリーン・エネ・パーク南部(自己搬入ごみ事前受付センター)

●**受付時間** 午前8時半～午後4時

●予約方法

◇**電話** ☎(433)8234

※当日持込の予約は、搬入希望時刻の30分前まで

◇**申込フォーム**



※当日持込みの予約は、午後2時半まで

もえないごみ(予約不要)

●**場所** 春日大野城リサイクルプラザ

●**受付時間** ◇午前8時半～午前

11時半◇午後1時～4時

☎(596)7066

●問い合わせ先

循環型社会推進課生活環境・最終処分場担当

☎(580)1889



スプレー缶・カセットボンベは 空にして捨てましょう

「その他のもえないごみ」の収集のときに、ごみ収集車内でスプレー缶・カセットボンベが爆発し火災が発生することがあります。

爆発が起きると、作業員がけがをしたり、近隣の住宅にも被害が出て大変危険です。

正しい出し方

必ず中身を空にして、「その他のもえないごみ」で出す。

※穴を空けると危険ですので、穴を空けないでください。

スプレー缶

中身を排出する機能があるものもあります。詳しくはメーカーに問い合わせてください。

カセットボンベ

中身を排出する機能はありません。中身を使い切れない場合は、春日大野城リサイクルプラザ(☎(596)7066)に事前に連絡し、直接持ち込んでください。



爆発で燃えた不燃ごみ

●問い合わせ先

循環型社会推進課生活環境・最終処分場担当

☎(580)1889

家庭で不要になった パソコンを宅配便で回収

市はリネットジャパン株式会社（環境省認定事業者）と廃棄パソコン回収についての連携協定を締結しています。データ消去ソフトを無料で利用でき、安心して排出できます。パソコンの処分方法の一つとして活用してください。

●利用方法

①リネットジャパンリサイクル(株) ホームページから回収を申し込む（インターネットが使用できない人は、問い合わせ専用窓口へ相談してください。）



▲申し込みから回収までの流れ

②処分するパソコンなどをダンボール箱に詰める
③宅配業者が希望日時に自宅から回収



▲梱包のイメージ
(その他の小型家電も一緒に梱包・処分できます)

●回収料金

パソコン本体を含むダンボール1箱分(3辺の合計が140cm)の回収料金が無料。2箱目以降とパソコン本体以外は1箱当たり1760円(税込)

●申し込みと問い合わせ先

問い合わせ専用窓口(午前10時～午後5時)

☎0570(085)8000



リネットジャパン
ホームページ

●この記事をきっかけに問い合わせ先

循環型社会推進課生活環境・最終処分場担当

☎(580)1889

古紙等回収倉庫を貸し出します(追加募集)

申請は1月5日(金)まで

古紙・古布の集団回収を行っている団体を支援し、ごみの減量とリサイクルを進めるため、古紙等回収倉庫を貸し出します。

●対象団体

次の条件に全て当てはまる市内の区・シニアクラブ・子ども会・スポーツクラブ・PTA・共同住宅の住民による団体 など

◇貸し出し後、5年以上継続して集団回収を行う見込みがある

◇倉庫の設置場所が確保できる

◇過去5年以内に貸与を受けていない

※事業所への貸与は不可

●貸出期間 倉庫の設置から5年

●貸出数 4基(1団体1基)

※申込多数の場合は抽選

●申込方法 申請書(◇申込先で配布◇市ホームページからダウンロード)を提出

※倉庫を設置する場所の所有者または管理者の事前承認が必要です。

●申込期間 12月4日(月)～1月5日(金)

●注意事項

◇借りる団体が倉庫を管理
◇倉庫の補修や移動、撤去の費用

は、借りた団体が負担
◇古紙等回収以外の目的での使用、他の団体や個人などへの貸し出しは不可
※倉庫の設置に障害となるもの撤去や整地は、借りる団体で事前に行ってください。

●申し込みと問い合わせ先

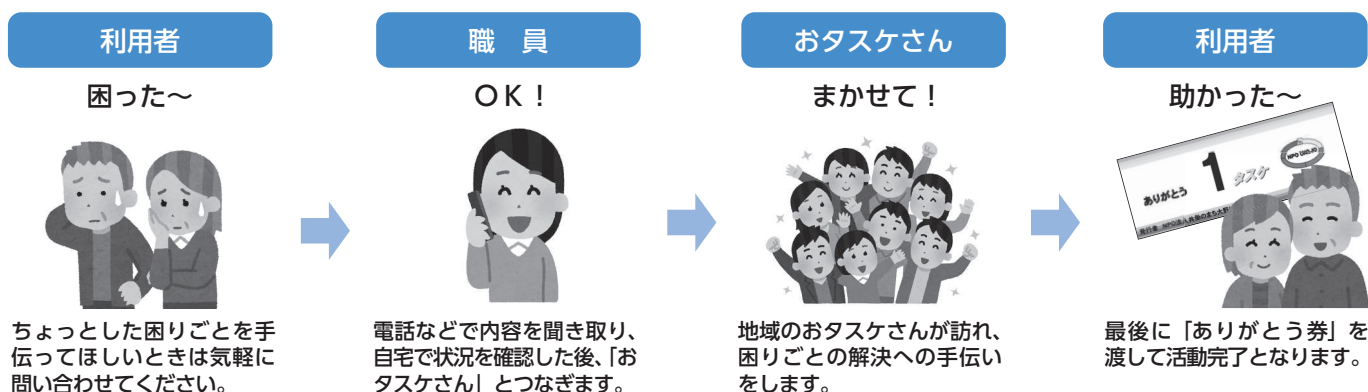
循環型社会推進課生活環境・最終処分場担当

☎(580)1889



▲古紙等回収倉庫

使ってバンク 暮らしのサポート事業



暮らしの中でちょっとした困りごとがあって、誰かの手助けがほしい人と、そんな困っている人を助きたいボランティア（おタスケさん）をつなぎ、地域の中で支え合う仕組みです。

この制度を利用するときは、感謝の気持ちを表す「ありがとう券」（1枚100円）が必要です。手助けの内容によって、必要な券の枚数が異なります。まずは気軽に問い合わせてください。

- 内容例** ◇蛍光灯交換◇窓拭き◇花の水やり◇ごみ出し など

- 利用料** ありがとう券（1枚100円）
※10分程度で1枚必要

- 問い合わせ先**

各パートナーシップ活動支援センター（各コミュニティセンター内） 使ってバンク専用電話

- ◇南 ☎(595)6232
- ◇中央 ☎(516)6946
- ◇東 ☎(515)9231
- ◇北 ☎(504)4833

シニア大学「山城塾」スポット講座

初心者向けスマートフォン体験講座

スマートフォン（スマホ）の購入を考えている人や、スマホを持っているけれども使い方が分からない人を対象とした、初心者向けスマートフォン講座を開きます。家族や友人などとコミュニケーションをとれるよう、スマホの使い方・楽しみ方を学んでみませんか。

- 対象者** 次に当てはまる60歳以上の人

- ◇スマホの使い方が分からない
- ◇スマホの購入を検討している など

※講座では、貸し出したスマートフォンを使用します。

- 期日** 1月29日(月)
- 会場** 高齢者生きがい創造センター〔筒井〕
- 時間** ◇午前10時～正午
◇午後1時半～3時半
※どちらかを選択

- 内容** スマホの基本的な使い方

- 定員** 各回20人（先着順）

- 受講料** 無料

- 申込方法** ◇電話◇窓口

- 申込期間** 12月1日(金)～15日(金)



- 申し込みと問い合わせ先**

すこやか長寿課長寿支援担当

☎(580)1859



申し込みと
問い合わせ先

心のふるさと館
〒816-0934 曙町3-8-3

☎(558)5000 FAX(558)2207
✉cocofuru@city.onojo.fukuoka.jp



ココふるハイハイレース

心のふるさと館でハイハイレースを開催！レースに参加して楽しい思い出を作りませんか。

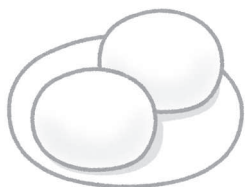
- 対象者 ハイハイができる未歩行の赤ちゃんとその保護者
- 日時 12月22日(金)・23日(土) 各日午前10時～11時15分
- 会場 心のふるさと館1階 ジョーホール
- 定員 各日45人(各日3人×15レース)
- ※申込多数の場合は抽選
- 申込方法 ◇申込フォーム◇総合案内窓口
- 申込期間 12月2日(土)～10日(日)



申込フォーム



商工会青年部餅つき大会



市商工会青年部では、個性と魅力ある地域づくりを目指した活動を行っており、その一環で商工会主催による市民参加型の餅つき大会・綿菓子作りを開催します。青年部員と共に参加しませんか。

- 日時 12月3日(日) 午前10時～午後3時
- ※餅米がなくなり次第終了
- 会場 心のふるさと館 屋外スペース
- 参加費 100円
- ※悪天候により中止の場合があります。心のふるさと館ホームページ・SNSでお知らせします。

12月のココふるワークショップ & しょうわキッズデイ

クリスマスカードを作ろう！

2日(土)・3日(日)・
9日(土)・10日(日)・
16日(土)・17日(日)



しょうわキッズデイ

折り紙やカルタ、
あやとりなどを楽しもう！

23日(土)・24日(日)

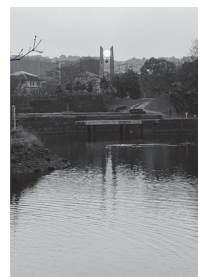


- 時間 午前10時～午後4時(ココふるワークショップの受け付けは午後3時半まで)
- 会場 心のふるさと館1階 こども体験ギャラリー
- ※材料がなくなり次第終了

一般社団法人大野城市にぎわいづくり協議会プレゼンツ 大野城の宝フォトコンテスト2023 「入賞作品展示」



最優秀賞



優秀賞



Instagramで募集したコンテスト作品の中から、一次審査後、まどかぴあでの一般投票の結果、入賞した作品を展示します。

- 日時 12月12日(火)～24日(日) 午前9時～午後7時
- 会場 心のふるさと館1階 ジョーホール

心のふるさと館

- 休館日 月曜日(祝日の場合は翌平日)
- 開館時間 午前9時～午後7時

チャレンジスペースブース出店者募集



手作りの商品などをボックスにレイアウトし、期間限定で出店してみませんか。作品の展示や、ショップ内カフェ客席にてワークショップを実施することもできます。

- **対象者** ◇公益性のある活動や、にぎわい創出などを目的とした活動を市内で行っている個人または団体◇市内の作家・アーティスト など
- **出店期間** 1月5日(金)～3月31日(日)
- **出店できるもの** ◇手作り商品◇出店者などの作品を用いて商品化したもの
- **ブース面積** (1区画当たり)
 - ①横29.4cm×縦34.4cm×奥行27.0cm
 - ②横59.4cm×縦34.4cm×奥行27.0cm
- **募集区画数** ①②各12区画
- **販売手数料** ①売上額の20%②売上額の25%

※作品展示のみの場合、登録手数料(①3000円②5000円)が必要です。
- **申込方法** ◇直接提出◇送付

※申請書と募集要領は、心のふるさと館ホームページからダウンロードできます。
- **申込期限** 12月14日(木) (必着)

※申込多数の場合は抽選

ここふるショップの店員さんになろう

客役(保護者)からの注文を受けて、店員役(参加者)が簡単な調理体験と注文品の配膳まで行います。

- **対象者** 小学生(保護者同伴)
 - **期日** ◇12月26日(火)◇12月27日(水)◇1月5日(金)
 - **時間** 各日午後2時～3時
 - **会場** 心のふるさと館1階 ここふるショップ
 - **定員** 各日2組(申込多数の場合は抽選)
 - **必要なもの** ◇マスク◇うわばき
 - **参加費** ドリンクセット料金(290円～370円)
 - **参加特典** チェキで撮影した写真1枚と指定のカフェメニューから1品をプレゼント
 - **申込方法** ◇申込フォーム◇ここふるショップ
 - **申込期限** 12月12日(火) 午後6時
 - **抽選結果連絡** 締切後約1週間で連絡
- ※チェキは富士フイルム株式会社の登録商標です。



申込フォーム



障がい者週間 買ってみよう♪ まごころ製品フェア

「国際障がい者デー」の12月3日から「障がい者の日」の12月9日までの1週間は、障がいと障がいのある人についての正しい理解を深めつつ、障がいのある人の福祉の推進を図る障がい者週間です。

ここふるショップでは、障がい者週間に合わせ、市内の障がいのある人が作った商品のお買い上げ金額1000円ごとに、ドリンク単品50円引券1枚をプレゼントするフェアを開催します。

ヘアアクセサリなどの小物やポーチ・バッグ・絵葉書・エコ洗剤など、障がいのある人がまごころを込めて作った商品が並んでいますので、ぜひのぞいてみてください。

- **期間** 12月2日(土)～10日(日)
- **会場** 心のふるさと館1階 ここふるショップ

申し込みと問い合わせ先

ここふるショップ実行委員会事務局
(心のふるさと館内)

☎(558)5000

✉ cfshop@city.onojo.fukuoka.jp

- **営業時間** 午前9時～午後6時
(ラストオーダー 午後5時半)

- **店休日** 月曜日(祝日の場合は翌平日)



日本遺産 古代日本の「西の都」の風景写真展



▲善一田古墳群

日本遺産 古代日本の「西の都」～東アジアとの交流拠点～は令和2年に広域型で認定を受けました。

今回の展示では、一般社団法人太宰府市観光協会と協働で第21回太宰府の香り・風景写真コンテスト入選作品と大野城市内の日本遺産構成文化財を写真パネルで紹介いたします。

- 日時 12月5日(火)～17日(日) 午前9時～午後7時
- 会場 心のふるさと館1階 ジョーホール

心のふるさと館文化財担当

☎(558)2209 ㊚(558)2219

✉furusato@city.onojo.fukuoka.jp

福岡県指定有形文化財 新収蔵品竹田家所蔵文書展



福岡県指定有形文化財「筑前国続風土記」「黒田家譜」などを含む竹田家所蔵文書約4080件が、令和5年に市へ寄贈されました。竹田家は江戸時代の初代貞直(春庵)が貝原益軒の最高の助手として活躍し、代々黒田藩の藩儒(藩主に仕えた儒者)を勤めました。

本展では、福岡県指定有形文化財を中心に竹田家所蔵文書について紹介します。

- 日時 12月1日(金)～27日(水) 午前9時～午後7時
 - 会場 心のふるさと館2階 ミニテーマ展示
- ※会期中に展示替えを行います。

心のふるさと館ミュージアム担当

☎(558)5000 ㊚(558)2207

✉cocofuru@city.onojo.fukuoka.jp

スタードームまどかに 行こう



市民星空観望会 すばるを見よう



平安時代から親しまれている星の集まり「すばる」を見てみましょう。当日は月、木星、土星も楽しめます。

- 日時 12月23日(土) 午後7時～8時50分
- 会場 北コミュニティセンター スタードームまどか
- 内容 ◇月、惑星の観測◇冬の星の観測
※中学生以下は、保護者が同伴してください。
※雨天曇天時は、室内おはなし会となります。
- 申し込みと問い合わせ先
北パートナーシップ活動支援センター(北コミュニティセンター内) ☎(513)0099

ウェブアンケートに 協力してください

今夏、開館から5周年を迎えた心のふるさと館。今後も市内外の皆さんに愛され続ける市民ミュージアムであるために、皆さんの意見や感想をウェブアンケートで聞かせてください。心のふるさと館に来館したことがある人も、来たことがない人も、ぜひ協力をお願いします。

協力した人の中から抽選で10人に心のふるさと館特別展年間パスポートまたはオリジナルのグッズをプレゼントします。

- 期間 12月1日(金)～1月31日(水)
- 抽選結果 2月中旬頃にプレゼントの発送をもって、当選者のみにお知らせします。



アンケート
フォーム



森の勉強会③ 竹炭焼き・窯出し

トラスト協会では、管理している森林を守るため、森の中に入り込んできた竹を伐採しています。今回は9月に製材した竹を材料に竹炭を作り、できた炭は参加者全員で分け合います。一度炭焼き体験をしてみませんか。

	竹炭焼き	竹炭窯出し
日時	1月13日(土) 午前9時～午後4時	1月14日(日) 午前9時～10時
必要なもの	◇帽子◇タオル◇飲み物◇軍手◇紙袋 ◇弁当◇500mlの空ペットボトル	◇帽子◇タオル◇飲み物◇軍手◇紙袋

- 集合場所 牛頸トラストの森 [福岡中央霊園向い]
※地図はトラスト協会ホームページ参照
- 講師 トラスト協会会員
- 定員 30人 (先着順・両日参加できる人のみ)
- 服装 汚れてもよい動きやすい服装
- 申込期間 12月18日(月)～22日(金) 午前8時半～午後5時
- 申し込みと問い合わせ先
(公財) おおのじょう緑のトラスト協会 ☎(558)1750
- 問い合わせ先 循環型社会推進課ゼロカーボン推進担当 ☎(580)1886



ONOJO Christmas Market

「大野城ウィンターイルミネーション2023」の開催期間中に、クリスマスマーケットを開催します。注目は、寒い冬にぴったりなホットワインやホットチョコレート。オリジナルマグカップでお洒落に乾杯しませんか。他にもキャンドル作りやオーナメント作りのワークショップも開催します。

当日は、サンタさんとジョーくん・まどかちゃんも遊びに来ます。大野城ならではのクリスマスを楽しみましょう。

- 日時 12月22日(金) 正午～午後8時
- 会場 ◇まどかぴあ 多目的ホール・南側広場◇心のふるさと館
- 内容 ◇昼の部 (正午～午後4時) クリスマスワークショップ・
ケーキデコレーション体験
◇夜の部 (午後4時～8時) クリスマスマーケット・クリスマスコンサート
- 定員・参加費
昼の部 ケーキデコレーション体験
◇午後2時～◇午後3時半～(各回18人・500円)

- ※要予約
- ※注意事項を確認して、予約してください。
- ※その他のワークショップもホームページから確認できます。
- 申し込み ホームページ
- 問い合わせ先 (一社) 大野城市にぎわいづくり協議会 ☎(558)1303



にぎわいづくり協議会
ホームページ

地域ボランティア交流会

子育てサロンの運営など、地域で活躍する人たちの集いの場です。情報を共有し、楽しく活動しましょう。簡単にできる手作りおもちゃも紹介します。

- **対象者** 地域で子育てサロンの運営や子育て支援活動に取り組む市民
- **日時** 1月23日(火) 午後2時～4時
- **内容** ◇情報交換◇春の壁面製作◇おもちゃ作り
- **定員** 25人(申込多数の場合は抽選)
- **申込方法** ◇電話◇FAX(名前・団体名・連絡先を記入)
- **申込期間** 12月4日(月)～8日(金)(必着)
- **会場・申し込みと問い合わせ先**
れいわ子ども情報センター3階(すこやか交流プラザ内) ☎(573)8219 ☎(501)3356



親子サロン子育て講習会

子育て情報の提供を目的に、子育てに関する講習会を行います。毎月のテーマにより、専門の講師が話します。



- **対象者** 就学前の乳幼児とその保護者

期日	時間	講師	テーマ
12月22日(金)	午前10時半～11時	こども健康課 保健師	ことばの発達
1月11日(木)	午前10時45分～11時15分 午後2時15分～2時45分	まどかぴあ 図書館司書	「おすすめの絵本」の紹介(生き物)
2月21日(水)	午前10時半～11時	こども健康課 保健師	歯磨きについて
3月7日(木)	午前10時45分～11時15分 午後2時15分～2時45分	まどかぴあ 図書館司書	「おすすめの絵本」の紹介(生活)

- **定員** 50組(先着順)
- **会場と問い合わせ先**
れいわ子ども情報センター 親子サロン(すこやか交流プラザ内) ☎(501)3339



相談



※会場での無料相談の後に、書類作成やトラブル解決などに移ると費用が発生することがありますので、主催者に確認してください。

50歳代の在職者のためのキャリアプラン相談

次のような不安を持っている人、経験豊富なキャリアコンサルタントに相談してみませんか。
 ◇定年が近づいてきたが、これからどうしたらいいだろう
 ◇役職定年を控え、待遇やポジションの変化に不安がある
 ◇長く働き続けたいが、今から何をしておくべきだろうか

対象者 50歳代の在職者

会場 福岡県生涯現役チャレンジャーセンター 福岡オフィス(福岡市博多区博多駅東)

相談時間 1回40分程度(◇対面◇電話◇Zoom)

申込方法 ◇電話◇申込フォーム

申し込みと問い合わせ先 福岡県生涯現役チャレンジャーセンター

12 12 15 (432)25



住まいのサポート「紛争・災害支援センター」の無料相談会

日時と会場 ◇12月9日(土) 午後2時～4時 東コミュニティセンター1研修室2 ◇12月23日(土) 午後2時～4時 北コミュニティセンター1研修室2
相談員 ◇建築士◇宅地建物取引士◇弁護士◇行政書士 など
内容 ◇面談◇オンラインによる住まいの相談(空き家・防災など)
定員 15組程度
申込方法 電話
申し込みと問い合わせ先 一般社団法人住宅流通促進協議会 事務局 ☎(285)1072

行政書士による成年後見・遺言・相続などの無料相談会

日時 12月10日(日) 午後1時～3時
会場 まどかぴあ 302会議室
内容 高齢者や障がいのある人が安心して暮らすための、法定後見・任意後見・遺言・相続など
問い合わせ先 成年後見センター NPO法人あい愛サポート南支援センター ☎(408)6676

遺言・相続・後見・生前贈与の無料相談会

日時 12月12日(火) 午後1時～5時
会場 まどかぴあ 304会議室
内容 ◇遺言◇相続◇信託◇生前贈与◇離婚◇任意後見 など
 ※予約者優先
相談員 行政書士
問い合わせ先 終活サポートちくし 清水 ☎(921)9327

休日(土曜日)の無料公証相談

日時 12月16日(土) 午前9時～午後5時
会場 筑紫公証役場(太宰府市都府楼南)
内容 ◇公正証書による遺言 ◇任意後見契約 ◇各種契約 など(要予約)
 ※平日も無料で相談を受けています。

行政書士無料相談会

日時 12月20日(水) 午後1時～4時
会場 市商工会「瓦田」
内容 ◇遺言◇相続◇内容証明

会社設立◇営業許可申請◇交通事故 など

申込方法 電話
申込期限 12月13日(水)
申し込みと問い合わせ先 市商工会 ☎(581)3412

無料法律相談

対象者 収入が一定以下の人(申込受付時に確認有)
日時 12月21日(木) 午後1時～4時
会場 福岡法務局筑紫支局1階相談室(筑紫野市二日市中央)

相談員 弁護士
定員 6人(先着順)
相談時間 1人30分程度
申込方法 電話
申し込みと問い合わせ先 法テラス福岡(平日 午前9時～午後5時) ☎050(3383)5502

行政書士による相続・遺言・成年後見等についての無料相談会

日時 12月21日(木) 午後1時～4時
会場 まどかぴあ 304会議室
内容 ◇相続◇遺言◇成年後見 など(予約不要)

問い合わせ先 (公社)コスモス 成年後見サポートセンター福岡県支部 江上 ☎(641)2501

講習・講座



※受講料の記述のない講習・教室は無料

アルコール問題に関する講演会

日時 1月18日(木) 午後2時～3時半(受付 午後1時半～)
会場 福岡県筑紫総合庁舎2階 大会議室(百木原)

講演テーマ 家族や身近な人のお酒の飲み方に悩んでいませんか?正しく伝えよう、お酒の飲み方付き合い方、

講師 神野陽介さん(医療法人十全会おおりん病院 臨床心理士)

内容 ◇お酒の正しい知識◇飲み方に問題がある人への対応方法◇アルコール依存症の当事者やその家族からの体験談

定員 80人(先着順)

申込期限 1月10日(水)

申し込みと問い合わせ先 筑紫保健福祉環境事務所 健康増進課 精神保健係 ☎(513)5585

応急処置を身に付けませんか 春日・大野城・那珂川消防署 普通救命講習Ⅰ(eラーニング 対応講習)

対象者 中学生以上で大野城
市・春日市・那珂川市に在住、
または勤務する人

日時 1月28日(日) 午前9時
半～10時45分

※eラーニングとは、春日・大野城・
那珂川消防本部ホームページの
応急手当WEB講習(約60分)
を個人で受講後、おおむね1カ
月以内に実技講習を受講すれ
ば救命講習を修了したものと
認定し、修了証を交付するもの
です。

会場 春日・大野城・那珂川消防
署(春日市春日)

※駐車場なし

内容 ◇人工呼吸◇胸骨圧迫◇
AED(自動体外式除細動器)

◇そのほかの応急処置

定員 40人(先着順)

申込期限 1月25日(木)

申し込みと問い合わせ先 春日・

大野城・那珂川消防本部警防
課救急情報係 ☎(584)1
191



強度行動障がい支援者 養成研修

対象者 次の全てに当てはまる人

◇県内(福岡市・北九州市を除
く)に住むひとり親家庭の母、
父、または寡婦

◇資格を活かし就職または転職
を希望

◇講習会の全日程に出席

◇講習会終了後、電話や紙によ
るアンケートに協力できる

期日 2月3日(土)・10日(土)・24日
(土)・3月2日(土)

時間 午前9時半～午後4時半

会場 クロバープラザ

内容 障がい福祉サービス事業所
などで知的障がいおよび精神障
がいのある人を援助する仕事
の、基礎知識や応用技術の講習

定員 12人(申込多数のときは
書類選考・申込少数のときは
中止の場合あり)

託児 1歳～就学前(要予約)

受講料 4000円(テキスト
代、検定料 など)

申込方法 ◇送付◇FAX(申込
書は市子育て支援課・県筑紫保
健福祉環境事務所社会福祉課
で配布、県母子寡婦福祉連合会
ホームページから
もダウンロード可)



申込期限 1月13日(土)(必着)

申し込みと問い合わせ先 福岡
県ひとり親サポートセンター
〒816-0804 春日市原
町3-1-7 クロバープラザ

☎(584)3931
FAX(584)3923

パン(Pan)Photoshop]講習

対象者 簡単な日本語入力およ
びマウス操作ができ、写真加工
やデザインに興味がある人

期日 2月18日(土)・3月10日(日)
の日曜日(全4回・24時間)

時間 午前9時半～午後4時半

会場 福岡地区職業訓練協会
(東区千早)

内容 写真や画像を自在に編集
するソフトの主要機能習得講習

定員 15人(先着順)

受講料 2万4000円(テキス
ト代を含む)

申込開始 12月19日(火) 午前9時

申し込みと問い合わせ先 職業
訓練法人福岡地区職業訓練協
会 ☎(671)6831

イベント

※費用の記述のないイベントは
無料



大野城市いこいの里

癒しの環境で、日帰り入浴がで
きます。

入館料 ◇市内60歳以上 10

0円◇市内60歳未満 200

円◇市外 300円

※就学前の乳幼児は無料

※露天風呂・内湯・ミストサウナ・
ヘルストロン・マッサージ機・囲
碁・将棋が入館料のみで利用で
きます。

開館時間 午前10時～午後6時

休館日 ◇毎週月曜日◇祝日◇
12月29日～1月3日

12月のイベント

◆季節の湯

3日(日) ゆずの湯

◆健康体操

19日(火) 午後4時～

◆ダーツ体験会

20日(水) 午後2時～

◆風呂の日

26日(火) 回数券お買い上げで

無料券2枚プレゼント

◆遺産と相続無料相談

27日(水) 午前10時～

問い合わせ先 大野城いこいの
里 ☎(596)3455

主婦友・ママ友サポート& 子育て応援事業「スマイル フレンズ」

12月のテーマ「一足早いクリス
マスパーティー」

対象者 未就学児の親子

日時 12月6日(水) 午前10時～
11時半

会場 総合福祉センター2階
多目的室

※外壁工事のため、騒音が入り
ます。

内容 ◇手遊び◇絵本の読み聞
かせ◇フリートーク

定員 12組(先着順)

参加費 子ども1人に付き50
0円(プレゼント付)

申込方法 申込フォーム



※読み込みができない場合や送信
後に完了メールが届かない場合
は、問い合わせてください。

申込期限 12月5日(火)

問い合わせ先 市社会福祉協議
会ボランティアセンター ☎(5

72)5529

募集

※費用の記述のない事業は無料

公共職業訓練受講生 (2月生)募集

募集科目 ①CAD/CAMエ

ンジニア科②住環境コーディネート

ネット科

対象者 ハローワークに求職を申し込んでいる人

訓練期間 2月1日(木)～7月29日(月)

会場 ポリテクセンター飯塚

受講料 無料(教科書・作業服は自己負担)

定員 ①20人②12人

募集期限 1月12日(金)

選考日 1月17日(水) 午前9時

選考方法 ◇筆記◇面接

結果発表 1月22日(月) 午前9時半

※発表日に施設掲示および発送

申し込み先 福岡南公共職業安定所(ハローワーク福岡南)(春日市春日公園)

※託児施設については、申し込み時に問い合わせてください。

問い合わせ先 ポリテクセンター飯塚

☎0948(2)4988

QRコード

放送大学 2024年4月 入学生募集

放送大学は、BSデジタル放送やインターネットを利用して授業を行う、国がつくった通信制の大学です。10代から90代の幅広い世代の学生が、さまざまな目的で学んでいます。心理学、福祉、経済など幅広い分野の科目が300以上あり、1科目からテレビやインターネットなどで学ぶことができます。

募集期間 ◇第1回募集 11月26日(日)～2月29日(木)◇第2回募集 3月1日(金)～12日(火)

資料請求と問い合わせ先 放送大学福岡学習センター ☎(585)3033

福岡県農業大学校研修生募集

対象者 ◇福岡県内で就農を志す人◇就農して間もない農業者◇品目転換を志す人

募集コース 研修科(◇野菜◇花き) 定員 20人程度

研修開始 4月

研修期間 6カ月～1年

申込期間 1月4日(木)～25日(木)

面接試験 2月9日(金)

※定員に達しない場合は、2次募集あり

申し込みと問い合わせ先 福岡県農業大学校(筑紫野市大字吉木)

☎(925)9129

大文字

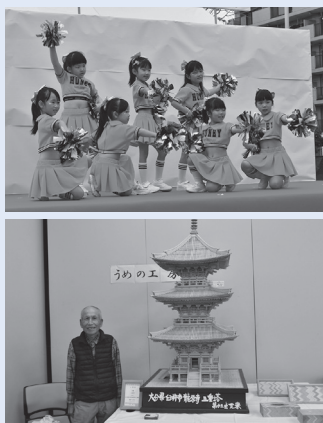


本号の表紙を飾っているまどかフェスティバルが、11月4日(土)、5日(日)に開催され、たくさんの方でにぎわいました。このフェスティバルは、市民の皆さんによる活動発表や展示、また、飲食ブースの出店やステージイベントなど多岐にわたる要素を含んでおり、市民の皆さんの熱い活動と多彩な文化を一堂に集結させた秋の一大イベントです。

私は、当日、広報担当として会場の様子を撮影して取り、その多彩な瞬間を切り取る機会に恵まれました。ステージ上で繰り広げられる素晴らしいパフォーマンスなど、ファインダーからのぞく真剣な姿や笑顔に心が動かされました。参加していただいた皆さんがとうございしました。

イベントなどの情報は、下の5つのソーシャルメディアで発信しています。イベント当日は、インスタグラムのストーリーズなどで、会場の様子などを発信しています。ぜひ、見てみてください。

①



市のソーシャルメディア

エックス (旧ツイッター) X



フェイスブック Facebook



ライン LINE




インスタグラム Instagram



ユーチューブ YouTube



行政相談

国、県、市の行政についての要望や苦情
 日 12月19日(火) 午前10時～午後3時
 会 市役所本館1階ホール 
 ※要予約 (先着順)
 予約期間 12月1日(金)～12日(火)

暴力団による悩みや困りごと相談

日 月～金曜日 午前9時半～午後4時半
 ◆春日警察署 ☎(580)0110

民暴特別相談会

弁護士に電話、面接で相談できます。
 日 第1・3水曜日 午後1時半～4時
 ◆(公財)福岡県暴力追放運動推進センター ☎(651)8938

警察への相談、意見、要望

家庭内のもめごと、ストーカーや悪質金融 など
 ◆春日警察署 ☎(580)0110

年金相談

日 月～金曜日 (祝日を除く)
 ◆国保年金課 ☎(580)1848

住宅相談

日 毎月17日(閉庁日のときは翌開庁日)
 午前10時～午後3時
 会 市役所本館1階ホール

家計相談

借金や滞納があり、生活が苦しいなどの家計について相談を受け付けています。
 日 火・木曜日
 ※受付は月～金曜日 午前9時～午後4時 (祝日を除く)
 ◆福祉サービス課 ☎(580)1961

養育費電話相談

日 毎週月～金曜日 (祝日、年末年始を除く)
 午前9時～午後5時
 毎週土曜日と第1・3日曜日
 午前9時～午後4時
 ◆ひとり親サポートセンター
 ☎(584)3931

養育費等に関する無料弁護士相談

日 昼の部 12月6日(水)、1月10日(水)
 午後1時～3時
 夜の部 12月13日(水)・27日(水)
 午後6時～8時
 会 クローバープラザ [春日市原町]
 ※要予約 (1日4人 (先着順))
 ※離婚協議中の相談も受け付けます。
 ◆ひとり親サポートセンター
 ☎(584)3931
 (月～金曜日 午前9時～午後5時、土曜日・第1・3日曜日 午前9時～午後4時)

「養育費・ひとり親110番」 弁護士による集中電話相談

日 12月16日(土) 午前10時～午後1時
 1月17日(水) 午後1時～4時
 ☎(724)2644
 (当日のみ利用可能な電話番号)

緩和ケア相談

自宅で療養したい、往診してくれる医師を探したい、家族を自宅でみとりたい など
 日 月～金曜日 (祝日を除く)
 午前9時～午後4時
 ◆筑紫地域在宅医療支援センター
 ☎(513)5583

配偶者や恋人などからの暴力相談

日 月・水～金曜日 正午～午後7時
 土曜日 午前10時～午後5時
 (祝日・年末年始を除く)
 ◆ちくし女性ホットライン
 ☎(513)7335

日 水・木曜日 午後5時～8時、金曜日
 正午～午後4時 (祝日・年末年始を除く)
 ◆男性DV被害者のための相談ホットライン ☎(571)1462
 ※来所相談は要予約

日 第2火曜日 正午～午後4時
 第4火曜日 午後5時～8時
 (祝日・年末年始を除く)
 ◆LGBTの人のDV被害者相談ホットライン ☎080(2701)5461
 ※来所相談は要予約

子ども相談センター

問 子ども相談センター(市役所新館2階)
 ☎(585)2460 ☎(585)2470

子ども相談

18歳までの子どもを対象とした家庭・学校生活、友人関係、心身の発達、問題行動、いじめや虐待、育児などの相談。面接や電話 (FAX可) で応じています。

日 月～金曜日 (祝日を除く)
 午前8時半～午後5時

消費生活センター

問 消費生活センター(市役所新館4階)
 ☎(580)1968

消費生活相談

架空請求などの詐欺や契約にまつわるトラブルなどを電話や面接で相談できます。また、借金 (多重債務) についての相談も受け付けています。

日 月～金曜日 (祝日を除く)
 午前9時半～正午・午後1時～4時半 (予約不要)

すこやか交流プラザ

問 健康課 ☎(501)2222
 ※各種相談は、祝日は休みです。

健康相談 ※前日までに要予約
 日 毎月1回月曜日 午後1時半～4時

心の健康相談 ※要予約
 日 毎月1回月曜日 午後1時半～3時半

栄養相談 ※前日までに要予約
 日 毎月1回月曜日 午後1時半～4時

総合福祉センター

問 社会福祉協議会 ☎(572)7700

ふくし何でも相談

福祉の各種相談を受け付けています。
 日 月～金曜日 (祝日を除く)
 午前8時半～午後5時
 電話相談可 ☎(501)3311

弁護士による電話法律相談

生計・離婚・相続・債務整理・借家 など
 日 第2木曜日 午前10時～正午
 (受付は午前11時40分まで)
 ☎(501)7830

弁護士による心配ごと相談


生計・離婚・相続・債務整理・借家 など
 日 第2・3火曜日 午前10時～正午
 第1・4火曜日 午前10時～午後3時
 ※受付は午前9時～、午後0時45分～ 事前予約可
 ☎(572)7700

人権相談

日 第1木曜日 午前10時～午後3時
 ※期日は変更になる場合があります。
 ☎(580)1840

男女平等推進センター アスカラ

問 男女平等推進センター(まどかびあ3階)
 ☎(586)4035

※各種相談は、土・日曜日、祝日、休館日 (毎月第1・3水曜日、祝日の場合は翌平日、年末年始) は休みです。
 ※相談予約受付時間
 まどかびあホームページ 24時間
 窓口・電話 午前9時～午後5時 (休館日を除く) 
 ※各種相談の託児あり
 (1週間前の平日までに要予約・有料)

総合相談 ※面談は要予約

センター相談員による日常生活でのさまざまな悩みの相談です。
 日 月～金曜日 (祝日を除く)
 午前9時～午後5時

法律相談 ※2日前までに要予約

女性弁護士による相談です。
 日 木曜日 (第5木曜日・祝日を除く)
 午後1時～4時

臨床心理士による相談

※2日前までに要予約
 対人関係・性格・子育て・結婚・離婚 など
 日 12月5日(火)・19日(火) 正午～午後3時
 12月7日(水)・14日(水) 午前9時～正午

おしごと相談 ※2日前までに要予約

仕事上のいろいろな悩み相談と再就職を希望する子育て中の女性への就職あっせんを行います。
 日 12月13日(水) 午前10時～正午

※会場での無料相談の後に、書類作成やトラブル解決などに移ると費用が発生することがありますので、主催者に確認してください。

医療機関を受診すべきか迷ったときは
 救急医療情報センター ☎(471) 0099 または ☎#7119
 小児救急医療電話相談 ☎#8000

市民カレンダー 12月

休日当番医 【診療時間】 午前9時～午後5時

- ◆急患の場合に限ります。
- ◆当番医は変更されることがあるため事前に病院へ確認してください。掲載していない休日当番医と夜間当番医についても、次のいずれかで確かめてください。

市ホームページ→
 消防署 ☎(584)1191
 市役所 ☎(501)2211



3日(日) 内：馬場内科・乗本こころのクリニック
 [春日市] ☎(558)3158
 内・外：福岡徳洲会病院
 [春日市] ☎(573)6622
 外：さいた整形外科クリニック
 [春日市] ☎(558)7755
 産：女性クリニックみのり
 [那珂川市] ☎(555)3663

10日(日) 内：みはら内科・循環器内科クリニック
 [太宰府市] ☎(925)7266
 内・外：済生会二日市病院
 [筑紫野市] ☎(923)1551
 外：よこみぞ医院
 [筑紫野市] ☎(921)5001
 産：牛島産婦人科医院
 [太宰府市] ☎(921)2511

筑紫地区小児救急診療体制

曜日	診療時間	医療機関	住所・電話番号
月・水・金曜日	午後5時～9時半	福岡大学 筑紫病院	筑紫野市俗明院 1-1-1 ☎(921)1011
上記曜日の祝日	午前9時～午後9時半		
火・木・土曜日	午後5時～9時半	福岡 徳洲会 病院	春日市須玖北 4-5 ☎(573)6622
上記曜日の祝日 日曜日	午前9時～午後9時半		

※上記診療時間内でも状況により、小児科医ではない救急診療部の医師が診療する場合があります。
 ※受け付けは全て午後9時までですが、病院の状況によっては早めに終了する場合があります。
 ※対象年齢については、事前に病院へ問い合わせてください。

歯科休日急患診療

【診療時間】 午前9時～午後1時
 ちくし休日急患歯科診療所 [春日市] ☎(571)0118
 ※日曜日、祝日、お盆、年末年始の歯科休診に対応しています。
 ※診療先は変更となる場合がありますので、事前に連絡をして受診してください。

1(金)	そらまめ(多胎児サークル) [れいわ子ども情報センター 福岡県指定有形文化財 新収蔵品竹田家所蔵文書展 [心のふるさと館] (~27日(水))
2(土)	ここふるワークショップ「クリスマスカードを作ろう！」 [心のふるさと館] (~3日(日))
3(日)	商工会青年部餅つき大会 [心のふるさと館]
4(月)	心のふるさと館休館日 あかちゃん広場(南・東地区) [れいわ子ども情報センター] 人権週間講演会 [まどかびあ]
5(火)	リサイクル展示会(春日大野城リサイクルプラザ) (~10日(日) (9日(土)を除く。)) 日本遺産古代日本の「西の都」の風景写真展 [心のふるさと館] (~17日(日))
6(水)	まどかびあ休館日(第1・3水曜日) のびのび広場 [れいわ子ども情報センター] 申済
7(木)	絵本ライブラリー [れいわ子ども情報センター]
8(金)	
9(土)	週末窓口サービス [市役所] (第2・4土曜日) 市民星空観望会「カシオペア座から北極星を探そう」 [北コミュニティセンター] ここふるワークショップ「クリスマスカードを作ろう！」 [心のふるさと館] (~10日(日)) 韓国古代音楽ミュージアムコンサート [心のふるさと館]
10(日)	
11(月)	心のふるさと館休館日 ここふるオレンジカフェ [心のふるさと館]
12(火)	子育て広場 [れいわ子ども情報センター] 大野城の宝フォトコンテスト2023「入賞作品展示」 [心のふるさと館] (~24日(日))
13(水)	のびのび広場 [れいわ子ども情報センター] 申済
14(木)	おたのしみかい [れいわ子ども情報センター]

※☎は申し込みが必要。申済は発行日時点で申込受付終了。

市役所・地域行政センターのご案内

■大野城市役所

【開庁時間】 午前8時半～午後5時
 【閉庁日】 土・日曜日、祝日、年末年始(12月29日～1月3日)
 ※毎月第2・4土曜日 午前9時半～午後0時半は週末窓口サービス実施中
 【コールセンター】 毎日午前8時～午後9時
 ☎(501)2211 / ㊚(501)2394 ✉cc@city.onojo.fukuoka.jp
 https://www.city.onojo.fukuoka.jp/
 広報は市ホームページでも見ることができます。



駐車場は台数に限りがありますので、できる限り公共交通機関を利用してください。

■地域行政センター(コミュニティセンター内)

【開館時間】 午前9時～午後9時
 【休館日】 毎月第3火曜日(祝日の場合はその次の平日)、
 年末年始(12月28日～1月4日)
 南地域行政センター ☎(596)0917 中央地域行政センター ☎(573)3151
 東地域行政センター ☎(504)1433 北地域行政センター ☎(513)0226



主要ダムの貯水率

(11月1日時点)

牛頸ダム	江川ダム・寺内ダム	大山ダム	五ヶ山ダム
87.9%	51.0% (51.0%)	84.6% (95.4%)	85.4% (78.9%)

大野城市の水源は、牛頸ダムや地下水などの自己水源が約3分の1で、残りの約3分の2は、筑後川水系の水を福岡地区水道企業団から受水しています。※()は福岡地区水道企業団持分

ひとの動き

※令和5年10月末時点
 ()内は昨年比

出生	78人 (-10)	人口	103,048人 (+400)
死亡	63人 (-12)	男	49,672人 (+176)
転入	515人 (+7)	女	53,376人 (+224)
転出	400人 (-58)	世帯	46,581世帯 (+476)

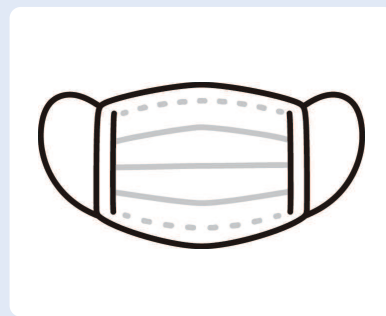
〈季節性インフルエンザ・新型コロナウイルス感染症〉 冬の感染拡大に注意しましょう！



☑手洗い



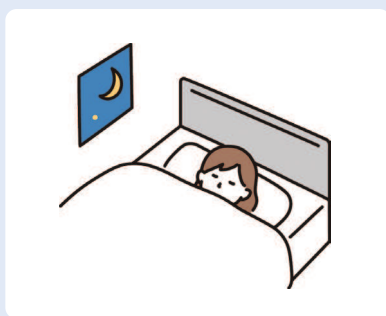
☑消毒



☑適切なマスクの着用



☑こまめな換気



☑十分な栄養や睡眠をとる

高齢者や基礎疾患のある人などは、重症化する恐れがあります。「私は大丈夫」と油断せず、あなたのため、周りの大切な人のために、「かからない」「うつさない」を徹底しましょう。



新型コロナウイルス
情報



インフルエンザ
情報

TOPICS 大野城市の話題あれこれ

10/30
月

田子ノ浦部屋 表敬訪問

11月12日(日)から開催された大相撲九州場所を前に、本市に宿舎がある田子ノ浦部屋の田子ノ浦親方と高安関が、市長を表敬訪問しました。

田子ノ浦親方は「感謝の気持ちを持って、この大野城の地でしっかり力を蓄えて本場所に臨みたい」、高安関は「昨年の九州場所は優勝まであともう一步で悔しい思いをしたので、今年は優勝できるように頑張りたい」と意気込みを語っていました。

井本市長は、「ぜひ市民の皆さんと一緒に応援したい。大変でしょうが頑張ってください。」とエールを送りました。



やるばい！勝つばい！拓げるばい！

Honeys 日本一への道

オーストラリアニューサウスウェールズ州の選手が九州ハニーズに体験入団しました！

10月17日(火)～23日(月)の7日間、オーストラリア代表選手5人が九州ハニーズの強化合宿に参加しました。チームをグッと明るくする魅力たっぷりな選手たちとの交流にハニーズ選手もたくさんのことを学びました。関係者の皆さんありがとうございました。



九州ハニーズ THANKS PARTY 2023開催！

日頃の感謝の気持ちを込めて、選手が皆さんをおもてなしします。フリートークやありがとうムービー、ビンゴゲームなど楽しい企画を用意しています。先着50人です。早めに応募してください。詳しくは、九州ハニーズ公式ホームページを見てください。

