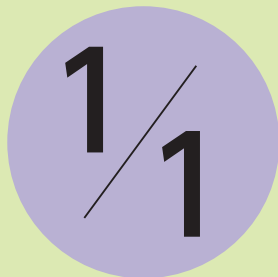


広報

大野城

Onojo City
Public Relations



2024年(令和6年)
No.1322

あけましておめでとうございます



辰年なので、「大野城物語 タスケ岩の伝説」にちなんで、大野ジョーくん・まどかちゃん・タスケに龍の着ぐるみを着せてみました。

●主な内容

謹賀新年（新年のあいさつ）	2
電力・ガス・食料品等価格高騰重点支援追加給付金（住民税非課税世帯への給付金7万円）を支給します	5
令和6年度の市県民税に関する主な税制改正	7

未来をひらく
にぎわいとやすらぎの
コミュニティ都市



大野城市

掲載している内容は、12月18日(月)時点のものです。

外国人向けに広報「大野城」の情報をホームページに掲載しています。

Useful information for foreign residents selected from the city magazine "ONOJO" is available on Onojo City's web site.



QR code for
English page

謹賀新年

大野城市長 井本 卓司

あけましておめでとうございませす。令和6（2024）年の年頭にあたり謹んでごあいさつを申しあげます。

昨年5月に、新型コロナウイルス感染症が感染症法上の5類に位置付けられました。この移行を契機に、市内各地で「3年ぶり」・「4年ぶり」など「〇年ぶり」という言葉が飛び交い、様々なイベントや催物などが実施されました。大会などに行くと、参加の皆様の笑顔と喜びが会場いっぱい溢れ、にぎわいと活気あふれる一年となりました。

一方で、季節性インフルエンザの流行が例年より早くなるなど、感染症がいつ急拡大するか分からない状況です。私たちは、これからの「ポスト・コロナ社会」においては、コロナ禍での教訓を生かし、感染症対策を講じて、自身の健康は自分で守りながら生活をしていくことが求められています。

街中に活気が戻る中、大野城心ふるさと館は、昨年7月21日に開館5周年を迎え、8月には、来館者40万人を達成しました。開館以来、市内外から多くの皆様に大野城市の歴

史や文化を感じていただいております。今年もふるさと大野城の宝を未来へとつなぐ市民ミュージアムとして、魅力ある企画展などを実施してまいります。

また、大野城市が誇る郷土料理「鶏ぼっかけ」が文化庁から『100年続く食文化「100年フード」にも認定されました。

私たちは、先人たちが築いてこられた歴史や伝統を大切にしながら、次の時代を担う世代につながるまちづくり、一層努めていかなければなりません。



40万人目の来館者は、本市在住の西村さんご家族

本市は、令和4年4月に市制施行50周年を迎え、一年をかけて、大野城市の50歳をお祝いする様々な記念

行事を実施し、昨年3月31日の「クロージングセレモニー」で幕を閉じました。「クロージングセレモニー」では、これから先の50年、そして100年を見据え、新たな一歩を踏み出す決意をしたところです。

現在、本市では、まちづくりの羅針盤である大野城市総合計画の都市将来像「未来をひらく にぎわいとやすらぎのコミュニティ都市」の実現に向けて、大野城市総合計画後期基本計画を本年3月までに策定することとしております。4月から、新たな指針のもと、職員一丸となって将来の大野城市民に喜んでもらえる様々な施策に取り組んでまいります。

特に、急速に進むデジタル化に合わせ、市民の皆様への利便性向上や、新たな日常に対応したデジタル技術の活用に取り組まなければなりません。妊娠期から子育て期まで、切れ目なく支援するための「母子健康手帳アプリ」の導入、高齢者の見守りをICTにより支援する「あんしんまどか」事業の実施、窓口の混雑状況を見える化する「待たない窓口」などはすでに開始しました。さらに、1月下旬には、窓口で申請書に記載することなく、自宅からでも事前に申請ができる「書かない窓口」や、児童生徒の登下校時の見守り活動を充実させるため、アプリを活用した

「子どもの見守りシステム」を導入します。今後も、人と人との関わりを第一としながらも、デジタル技術を活用し、市民の皆様が安全に安心して生活ができる温かみのあるデジタル都市を目指してまいります。

ところで、本年の干支は、辰（たつ）です。私自身も、6回目の年男となりました。昇り竜がごとく、勢いよく、市民の皆様、そして大野城市職員とともに共働のまちづくりに邁進してまいります。旧に倍するご支援・ご鞭撻のほど、よろしくお願ひ申しあげます。

結びに、市民の皆様にとって、今年一年が素晴らしい年となることを祈念いたしまして新年のあいさつとします。

令和6年 元旦



「100年続く食文化100年フード」に認定された「鶏ぼっかけ」をPRする鶏ぼっかけ隊



クイズ大野城 大野ジョーくんとかくれんぼ

本紙（広報「大野城」令和6年1月1日号）に、大野ジョーくんは何回登場するでしょうか。表紙から裏表紙のすみずみまで探してみてください。

正解者の中から抽選で、10人に大野ジョーかるたをプレゼントします。



●ルール

以下の大野ジョーくんは対象外です。

- ◇3ページ（このページ）
- ◇20ページ「間違い探しの答え」
- ◇写真の中に登場するもの
 - ・10ページ「1月のここふるワークショップ&しょうわキッズデイ」
 - ・裏表紙TOPICS「大野城ウィンターイルミネーション2023」など

解答




なまえ	大野ジョー
住まい	福岡県大野城市
年齢	ちよつとおませな 12歳
特技	ダンス

大野城跡の石垣をモチーフにしたリーゼントがチャームポイントの男の子。
大野城市と特別史跡大野城跡をPRするために活躍中!!

Ono Joe

- 応募方法 ◇応募フォーム◇はがき（解答・広報「大野城」の感想や意見・郵便番号・住所・氏名・電話番号を記入）
- 応募期限 1月15日(月)（必着）
- 正解発表 広報「大野城」2月1日号に掲載
- 当選結果 景品の送付をもって、当選者のみにお知らせします。
- 応募と問い合わせ先 プロモーション推進課ふるさと広報担当 ☎(580)1800



おまけ

間違い探し

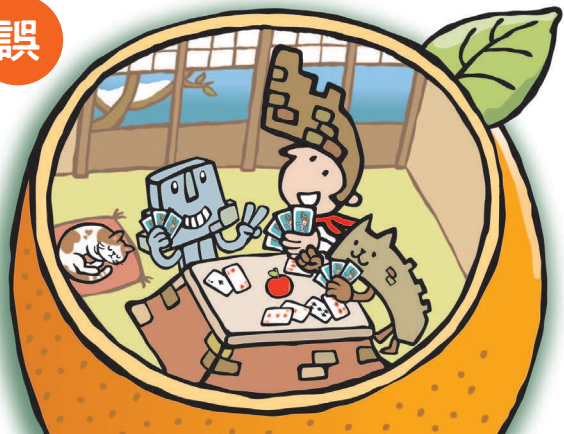
下の2つの絵には、6カ所の間違いがあります。見つけられるかな？

※間違い探しの答えは、20ページにあります。

正



誤



20歳になったら国民年金

国民年金加入の案内

国内に居住する20歳以上60歳未満の全ての人は、国民年金に加入し保険料を納めることになります。そのため、20歳の誕生日の前月末に日本年金機構より年金制度に関する案内を送っています。

※基礎年金番号通知書、納付書などの送付は誕生日後となります。前納を希望される場合は、年金事務所にご相談してください。

国民年金の納付猶予・免除

所得が少なく保険料の支払いが困難な場合は、保険料納付を猶予する制度があります。納付猶予・免除の手続きは誕生日の前日から可能です。急ぎの場合は、年金事務所または市国保年金課にご相談してください。

学生納付特例制度

学生で本人の所得が一定額以下の場合、国民年金保険料の納付が猶予されます。

●**対象者** ◇学校教育法に規定される大学（大学院）◇短期大学◇高等学校◇高等専門学校◇専修学校◇および各種学校（修業年限1年以上である課程）◇一部の海外

大学の日本分校に在学する人

保険料納付猶予制度

20歳以上50歳未満の人で、本人や配偶者の所得（6月までに申請する場合は前々年所得、7月以降の申請は前年所得）が一定額以下の場合に、国民年金保険料の納付が猶予されます。

※どちらの制度も、承認された期間中は老齢基礎年金を受けるために必要な期間（支給資格期間）に算入されますが、年金額には反映されません。「追納制度」を利用し保険料を納めれば、将来受け取る年金を増額できます。

出産前後の国民年金保険料が免除になります

●**対象者** 平成31年2月1日以降に出産した人

●**免除期間** 出産予定日または出産月の前月から4カ月間（多胎の場合は、3カ月前から6カ月間）

※届け出は、出産予定日の6カ月前からできます。

※対象者は、さかのぼって申請することができません。届出用紙は、日本年金機構のホームページからダウンロードするか、年金事務所または市国保年金課で配布しています。

制度	対象者	納付猶予・免除期間
学生納付特例	学校教育法に規定される大学、短期大学、高等学校などに在学しており、所得が一定額以下の人	4月～翌年3月 ※2年1カ月前まで遡及可能
納付猶予	20歳以上50歳未満で、本人や配偶者の所得が一定額以下の人	7月～翌年6月 ※2年1カ月前まで遡及可能
産前産後免除	平成31年2月1日以降に出産した人 ※妊娠4カ月以上（死産などを含む）	出産予定月または出産月の前月から4カ月間（多胎の場合は、出産月の3カ月前から6カ月間）

問い合わせ先

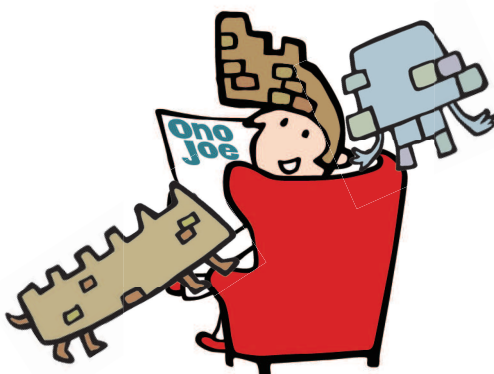
◇国保年金課

☎(580)1848

◇南福岡年金事務所

☎(552)6112

◇日本年金機構ホームページ



電力・ガス・食料品等価格高騰重点支援追加給付金 (住民税非課税世帯への給付金7万円)を支給します

エネルギー・食料品価格などの物価高騰の影響が大きい低所得世帯(住民税非課税世帯など)への支援として、給付金を支給します。

●対象者

令和5年度住民税非課税世帯

令和5年12月1日時点で市に住民登録があり、世帯全員が令和5年度住民税均等割が非課税である世帯(住民税が課税されている人から扶養されている人のみの世帯は除く)

※他市町村で令和5年度分の住民税均等割額が非課税である世帯に対する給付金(7万円)の支給を受けた世帯は、対象となりません。

●給付額

一律7万円

(一)世帯あたり一回限り)

●支給手続き

電力・ガス・食料品等価格高騰重点支援給付金(3万円)を受給した世帯主で、対象者の要件を満たしている世帯主には1月以降順次確認通知を発送後、1月下旬以降随時支給します。(振込口座に変更がない場合は手続

き不要です。)

また、今回新たに対象となった世帯主には1月下旬以降、随時案内文書と申請書を発送します。

※必要書類など、詳しくは市ホームページを確認するか、問い合わせてください。

●申請期限

3月29日(金)(消印有効)

●問い合わせ先

総務管理課 給付金等担当
☎(580)1917



重度障がい者手当の受け付け開始



重度の障がいがある人の生活支援のため、市では独自に「大野城市重度障がい者手当」制度を設け、毎年1月に申請を受け付けています。

●対象者

次①②の全てに当てはまる人

①令和5年1月1日以前から本市に居住し住民登録をしている

②令和5年1月1日～12月31日の全ての期間において、身体障害者手帳1・2級または療育手帳のAを持っている

※次のいずれかに当てはまる人は、対象とはなりません。

◇施設に入所している

◇障がいによる年金を受給している

◇国の福祉手当・障害児福祉手当・特別障害者手当を受給している(所得制限のため支給停止中を含む)

◇令和5年1月1日～12月31日に連続して3カ月以上の長期

入院をした

◇一定以上の所得がある

●受付期間 1月10日(水)～31日(水)
(土・日曜日を除く)

●支給額 年額6万9600円

●必要なもの ◇印鑑◇身体障害者手帳、または療育手帳◇振込口座の分かるもの(通帳など)

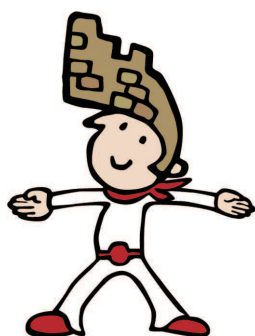
●申請方法 申請書(申請先で配布)を提出

※毎年申請が必要です。

●申請と問い合わせ先

福祉サービス課障がい福祉担当

☎(580)1852
☎(573)8083



新型コロナウイルスワクチン接種

●対象者 生後6カ月以上の人の

●接種回数 令和5年9月20日(水)から令和6年3月31日(日)までの間に原則1回限り

※期間内に接種された人には、新しく接種券を発送することはありません。

●使用ワクチン オミクロン株(X B.B.1.5) 対応1価ワクチン

◇ファイザー社製ワクチン 集団接種、個別接種で実施

◇第一三共社製ワクチン 個別接種の一部医療機関で実施

※第一三共社製ワクチンを希望する人は、市ワクチン接種コールセンターまたは新型コロナウイルスワクチン接種を実施しているかかりつけ医療機関に相談してください。

●集団接種 (12歳以上)

集団接種実施日 (1月分)

すこやか交流プラザ	
13日(土)	午後2時～5時45分
20日(土)	午前10時～午後0時45分
27日(土)	午後2時～5時45分

全日程、ファイザー社製ワクチンを使用します。

●個別接種 実施医療機関は、市ホームページまたは市ワクチン接種コールセンターで確認してください。

※初回接種がまだの人は、医療機関で接種してください。

●接種費用 無料(集団接種、個別接種ともに自己負担なし)

※接種後に治療を行った場合は自己負担が発生します。

※接種費用が無料の期間は、令和6年3月31日までです。4月以降は原則有料になります。



12歳以上



小児 (5歳～11歳)



乳幼児 (6カ月～4歳)

●問い合わせ先

新型コロナウイルス接種コールセンター

平日 午前9時～午後7時

土・日曜日、祝日 午前9時～午後5時

☎(580)1892

●初回接種 生後6カ月から11歳までの人の接種

◇生後6カ月から4歳まで(3回で1セット) 2回目は1回

目の接種から通常3週間あけて、3回目は、2回目の接種から8週間以上あける。

◇5歳から11歳まで(2回で1セット) 2回目は、1回目の接種から通常3週間あける。

●追加接種 前回の接種日から3カ月以上あける。

※生後6カ月から4歳の人の場合、初回接種の完了に必要な期間(11週間程度)を踏まえると、3月31日(日)までに初回接種を完了するためには、1月14日(日)までに1回目の接種を受ける必要がありますので、注意してください。

予防接種健康被害救済制度

予防接種では、まれに健康被害(病気になったり障がいが残ったりすること)が起こる場合があります。こうした場合に備えて、救済制度が設けられています。新型コロナウイルスワクチン接種によって健康被害が生じた場合にも、医療費・障害年金の給付などの救済が受けられます。詳しい内容は、問い合わせしてください。

※これまでの3年間、新型コロナウイルス感染症は年末年始に流行しています。重症化リスクが高い人(◇65歳以上の人◇基礎疾患がある人)は、X B.B. 1.5 対応ワクチンの接種を勧めます。効果とデメリット(副反応など)を考慮し、接種するかについて検討してください。

●問い合わせ先

健康課感染症対策担当

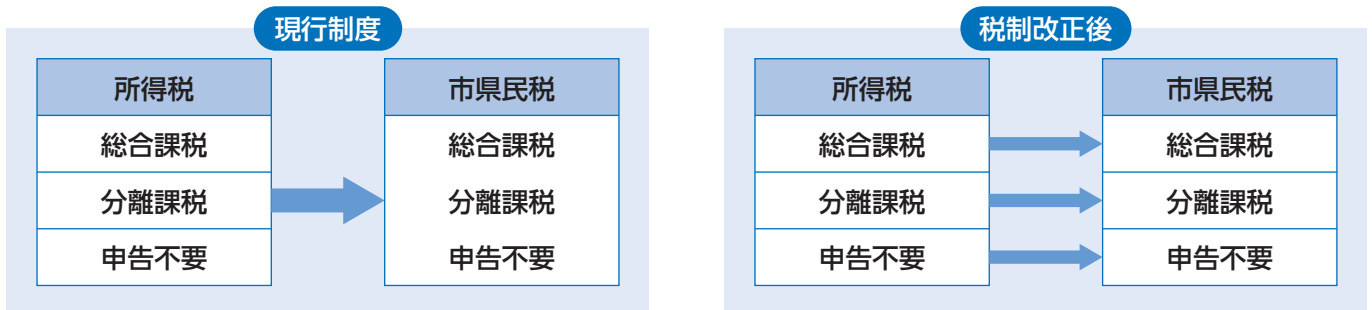
☎(580)1891



令和6年度の市県民税に関する主な税制改正

●上場株式等の配当所得や譲渡所得等の課税方式を統一

これまで所得税と市県民税において異なる課税方式の選択が可能でしたが、令和6年度の市県民税（令和5年分の所得税の確定申告）より、課税方式を所得税と一致させる改正がありました。この改正により、所得税と市県民税で異なる課税方式を選択できなくなります。



所得税で上場株式等の配当所得や譲渡所得等を確定申告すると、これらの所得は市県民税でも、合計所得金額や総所得金額等に算入されることになります。

このことにより、配偶者控除や扶養控除などの適用、市県民税の非課税判定、国民健康保険税や後期高齢者医療保険料、介護保険料などの算定や、各種行政サービスなどに影響が出る場合がありますので注意してください。

●森林環境税（国税）および森林環境譲与税の創設

森林整備などに必要な地方財政を安定的に確保する観点から創設されました。令和6年度から市県民税の均等割と合わせて、国税として1人年額1000円を賦課徴収されます。その税収は、全額が森林環境譲与税として市区町村や都道府県に譲与されます。

東日本大震災復興基本法などにに基づき、平成26年度から均等割に1000円が上乗せされていますが、こちらは令和5年度で終了します。

詳しくは、林野庁ホームページや総務省ホームページを確認してください。



林野庁
ホームページ



総務省
ホームページ

税目		令和5年度まで	令和6年度から
森林環境税（国税）		—	1000円
均等割	市民税	3500円 (復興税500円を含む)	3000円
	県民税	2000円 (復興税500円を含む)	1500円
合計		5500円	5500円

●国外居住親族に係る扶養控除の見直し

控除の対象となる扶養親族の要件が厳格化され、30歳以上70歳未満の国外居住親族は、次のいずれかに当てはまる場合に限られます。29歳以下および70歳以上は今まで通りです。

◇留学により非居住者となった人

◇障がいのある人

◇扶養控除等を申告する納税義務者から、前年において生活費または教育費に充てるための支払いを38万円以上受けている人

詳しくは、国税庁ホームページを確認してください。



国税庁
ホームページ

●問い合わせ先 市税課市民税担当 ☎(580)1828



令和5年分 納付額通知書発送

国民健康保険税などの納付金額を記載した通知書を納付義務者宛てに送付します。確定申告の際の社会保険料控除参考資料として利用してください。

- **発送日** 1月19日(金)
※到着までに1週間程度かかります。
- **納付期間** 令和5年1月1日～12月31日まで
- **名称の変更**
前年まで「納付額証明書」
今年から「納付額通知書」
- **対象科目**
 - ◇国民健康保険税
 - ◇介護保険料
 - ◇後期高齢者医療保険料
- **問い合わせ先**
納税課納税管理担当 ☎(580)1832

大野城市中小企業 緊急経済対策融資 (利子補助付の融資)の 新規申込受付終了

- **新規申込受付期限** 3月29日(金)
※商工会へのあっせん申込期限
- **融資申込先** 市商工会
- **利子・保証料補助** 請求可能な時期がきたら、市から事業者へ直接案内します。
※融資制度、補助制度については、市ホームページを確認してください。
- **問い合わせ先**
 - ◇産業振興課産業振興担当 ☎(580)1870
 - ◇市商工会 ☎(581)3412

会計年度任用職員募集 学校図書司書

- **対象者** 次の全てに当てはまる人
◇図書司書または司書教諭の資格を有する◇パソコンでワードおよびエクセルなどの操作ができる
- **業務内容** ◇図書貸し出し・返却◇図書の棚卸し◇購入図書選定補助◇図書便り作成など
- **募集人数** 2人
- **任用期間** 4月1日～令和7年3月31日
- **勤務時間など** 午前8時半～午後3時半(週5日・学校の時制に合わせて変動あり)
- **勤務場所** 次のいずれか一校◇平野小学校
◇大城小学校
- **申込期限** 1月12日(金) 午後5時(必着)
※申込方法など、詳しくは市ホームページを確認してください。
- **問い合わせ先**
教育振興課教育振興担当 ☎(580)1907



1月31日(水)が納期限です

- ◇市県民税(第4期) ◇国民健康保険税(第8期)
- ◇介護保険料(第8期) ◇後期高齢者医療保険料(第7期)

延滞金は **年 8.7%**

※令和6年の割合です。
※納期限の翌日から1カ月を経過する日までの割合は年2.4%です。

LINEで納期限のお知らせを発信中

バーコードを読み込み、友だち追加後に「受信設定」で通知を希望する税目を選んでください。



口座振替が便利

市ホームページから申し込めます。
※一部対応していない金融機関があります。



● **問い合わせ先**

- ◇納付に関すること
納税課納税相談担当 ☎(580)1975
- ◇口座振替に関すること
納税課納税管理担当 ☎(580)1832

令和5年度中学生の「税についての作文」入選作品展示会

全国納税貯蓄組合連合会と国税庁主催の中学生の「税についての作文」に入選した、市内の中学生5人の作文を展示します。

●入賞作品〈敬称略〉

◇市長賞

「税金のあり方」

井上百花（大野東中学校）

◇教育長賞

「税金で子供達を幸せに」

栄多彩夏（大利中学校）

◇公益社団法人筑紫法人会会長賞

「住みよい街をつくる税金」

新開絵玲菜（平野中学校）

◇筑紫税務署管内納税貯蓄組合連合会会長賞

「私たちを支える税金」

古賀瑠菜（大野中学校）

◇筑紫税務署管内納税貯蓄組合連合会会長賞

「大切な税金」

白武安音（御陵中学校）

「大切な税金」

●展示期間 1月5日(金)～14日(日)

●展示場所 まどかぴあ1階 ギャラリーモール



●問い合わせ先

市税課市民税担当

☎(580)1828

ワークショップ

「わたしが知ってる大野城のはなし南地区の巻」

市では、芸術文化を活用して、地域の人と人のつながりを育むまちづくりのための取り組みの一つとして、ワークショップを実施します。今年度は、南コミュニティセンターを拠点に、南地区の皆さんが持ち寄った「まちの物語」でラジオドラマを作成し、発表します。

●日時 1月28日(日) 午後1時～2時半

●会場 南コミュニティセンター 研修室3

※申込不要(参加自由)

※1月21日(日)・27日(土)のワークショップで南地区の人の参加も募集しています。詳しくは市ホームページを確認してください。

●問い合わせ先

コミュニティ文化課芸術文化担当

☎(580)1996
FAX(573)7791





申し込みと
問い合わせ先

心のふるさと館 [〒816-0934 曙町3-8-3]

●休館日 月曜日 (祝日の場合は翌平日) ●開館時間 午前9時～午後7時



1月のココふる体験工房 「昔のお金・貨布 (かふ) 作り」

- 対象者 小学生以上 (小学3年生以下は保護者同伴)
- 内容 古代の鑄造技術を学び、溶かした合金を鑄型に流し込んで、市内で発見された古代中国のお金「貨布」の模造品を作ります。
- 日時 1月27日(土)・28日(日) 午後1時～3時
- 会場 心のふるさと館M2階 講座学習室
- 定員 各日10人 (申込多数の場合は抽選)
- 参加費 300円
- 申込方法 ◇申込フォーム◇総合案内窓口 (1月5日(金)～8日(祝・月)・10日(水)のみ)◇FAX (イベント名・氏名・保護者氏名 (参加者が小学3年生以下の場合)・電話番号・メールアドレス・参加希望日 (どちらでも良い場合はその旨)・希望する連絡方法 (電話またはメール) を記入)

※1口に付き1人のみ申し込みます。

- 申込期間 1月1日 (祝・月)～10日(水)



申込フォーム



1月のココふるワークショップ & しょうわキッズデイ

お正月遊び体験!

6日(土)・7日(日)

節分のかざりを作ろう!

13日(土)・14日(日)
20日(土)・21日(日)

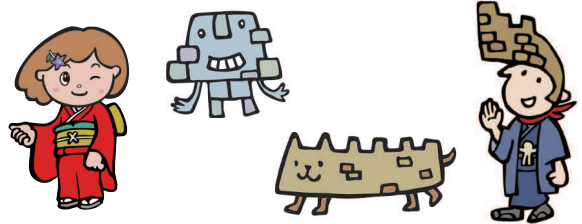
しょうわキッズデイ
折り紙やカルタ、
あやとりなどを楽しもう!

27日(土)・28日(日)



- 時間 午前10時～午後4時 (ココふるワークショップの受け付けは午後3時半まで)
- 会場 心のふるさと館1階 こども体験ギャラリー
※材料がなくなり次第終了

ココふるあけおめ2024 「みんなの今年の運勢は!?!」



心のふるさと館で「AR」を体験できます。館内で大野ジョーくんやまどかちゃんたちを探して、タブレットをかざすと、ジョーくんたちの今年の運勢が分かります。最後はみんなも「おみくじ」を引いてみよう。全て終わると、プレゼントがもらえます。

- 日時 1月5日(金)～14日(日) 午前9時～午後6時
 - 会場 心のふるさと館 館内各所
- ※タブレットは総合案内で貸し出します。貸し出しには、本人確認できるものが必要です。(小学生以下は不要)

令和6年度大野城市会計年度任用職員 大野城心のふるさと館運営事業補助学芸員 (フルタイム募集)

- 任用期間 4月1日(月)～令和7年3月31日(月)
 - 勤務内容 ワークショップなどの事務補助、各種事業運営事務
 - 募集人数 1人
 - 勤務日 土・日曜日、祝日を含む週5日
 - 勤務時間 午前8時半～午後5時 (7時間45分)
 - 勤務場所 心のふるさと館
 - 給料・報酬 月給16万9918円～18万1472円
 - 受験資格 ◇学芸員資格を持っている◇ワード・エクセルなどの簡単なパソコン操作ができる
 - 応募期限 1月12日(金)
 - 申込方法 申込書 (2種類) を提出または送付
- ※申込書は、心のふるさと館ホームページからダウンロードまたは館内1階のチラシラックに配架します。

Hawaii in ONOJO いつでも ALOHA ハワイアンリボンレイ&ハワイアンファブリックステンシル&ハワイアンキルト展



ハワイアンリボンレイ教室LUANA noeau tomokoと、キルトサークルLeaLeaの皆さんが作成した華やかな作品を展示、販売します。

- 期間 1月23日(火)～2月3日(土)
- 会場 心のふるさと館1階 ジョーホール

フラダンスショー

文化連盟所属のフラダンスチームによるフラダンスショーを開催します。

- 日時 ◇1月27日(土) 正午～午後3時
◇1月28日(日) 午後1時～2時半

ワークショップ

- 対象者 小学生以上 (小学3年生以下については、保護者が同伴してください。)

●日時

- ◇1月24日(水)
午前11時～ ハワイアンファブリックステンシル
午後2時～ ハワイアンキルトコースター
- ◇1月25日(木)
午前11時～ ハワイアンリボンレイチャーム
午後2時～ ハワイアンファブリックステンシル
- ◇1月26日(金)
午前11時～ ハワイアンリボンレイチャーム
午後2時～ ハワイアンキルトポーチ
- ◇2月2日(金)
午後1時～ ハワイアンキルトポーチ
- ◇2月3日(土)
午後1時～ ハワイアンリボンレイチャーム

- 定員 各回先着4人 (所要時間1時間程度)

- 参加費 ◇ハワイアンリボンレイチャーム 2200円
◇ハワイアンファブリックステンシル 1650円
◇ハワイアンキルトポーチ 2200円
◇ハワイアンキルトコースター 1100円

- 申込方法 ◇総合案内◇メール (ワークショップ名・氏名・年齢・電話番号・希望日時を記入)
✉ occmboshu@city.onojo.fukuoka.jp

- 申込期間 1月4日(木)～17日(水)

グラスアート展



宝びと 吉牟田明美さんと、村山明美さんによるグラスアート作品の展示を行います。

- 期間 1月16日(火)～21日(日)
- 会場 心のふるさと館1階 ジョーホール

大人向けワークショップ：グラスアートランプ作り

●日時

- ◇1月18日(木) 午前11時～・午後1時～
- ◇1月20日(土)・21日(日) 午前11時～・午後1時～・午後3時～

- 参加費 2000円
- 所要時間 1時間～1時間半
- 定員 各回先着2人



子ども向けワークショップ

グラスアートキーホルダー作り

- 対象者 小学生以上
- 期日 1月20日(土)・21日(日)
- 時間 午前11時～・午後1時～・午後3時～
- 参加費 600円
- 所要時間 20分
- 定員 各回先着4人
- 申込方法 ◇総合案内◇メール (ワークショップ名・氏名・年齢・電話番号・希望日時を記入)
✉ occmboshu@city.onojo.fukuoka.jp
- 申込期間 1月4日(木)～17日(水)

心のふるさと館ミュージアム担当

☎(558)5000 FAX(558)2207

✉ cocofuru@city.onojo.fukuoka.jp



スタードームまどかに行こう



市民星空観望会 オリオン座を見よう



冬を代表する星座で、明るい星からなる「オリオン座」の天体を観測します。色の違う星や宇宙の雲を見てみましょう。

- 日時 1月13日(土) 午後7時～8時50分
- 内容 ◇月・惑星の観測◇冬の星の観測
- ※中学生以下は、保護者が同伴してください。
- ※雨天曇天時は、室内おはなし会となります。



季節イベント 月面X



月の丸いクレーター模様の中に謎の文字「X」が現れる日です。目で見てもただの半月ですが、望遠鏡を使うとくっきりとXが見えます。

- 日時 1月18日(木) 午後7時～8時50分
- 内容 ◇月の観測◇冬の星の観測
- ※中学生以下は、保護者が同伴してください。
- ※雨天曇天時は、室内おはなし会となります。



天文ボランティア養成講座 (全4回)

望遠鏡や星について紹介する講座です。スタードームまどかで星を案内する天文ボランティアになってみませんか。

- 対象者 高校生以上（中学生以下も参加可。ただしボランティア登録は不可）
- 時間 午後4時～6時（終了時間前後あり）
- 定員 15人程度（先着順）
- 申込方法 電話
- 申込期間 1月9日(火)～31日(水)
- ※小学生以下は、保護者が同伴してください。

●期日・内容

2月3日(土)	活動紹介・星空を見よう
10日(土)	望遠鏡・双眼鏡を使おう
17日(土)	季節の星座と星
24日(土)	太陽系の天体・まとめ

- 会場 北コミュニティセンター スタードームまどか
- 申し込みと問い合わせ先
北パートナーシップ活動支援センター（北コミュニティセンター内）
☎(513)0099



ひとり親家庭の生活資金、 修学資金などを支援します

県では、ひとり親家庭の母、父、または寡婦の生活安定とその家庭の子どもの福祉のため、無利子または低利子で各種資金の貸し付けをしています。

詳しくは、福岡県庁ホームページ「母子家庭、父子家庭、寡婦の方が貸付金を借りるには」(「福岡県 ひとり親 貸付」で検索)を確認するか、市に問い合わせてください。



県ホームページ



●問い合わせ先

子育て支援課子育て支援担当

☎(580)1862

中学校の 新1年生入学説明会

●対象者 今年4月に中学校に入学する新1年生とその保護者

●内容 学校の規則や準備するものなどの説明

●必要なもの ◇筆記用具◇スリッパ◇下靴入れ

※中学校の入学説明会の案内文書は、小学校を通して配布します。

※詳しくは、各中学校へ問い合わせてください。

学校名	期日	問い合わせ先
大野中	1月12日(金)	(581)0153
大野東中	1月12日(金)	(503)5101
御陵中	1月12日(金)	(503)2901
大利中	1月19日(金)	(596)2911
平野中	1月20日(土)	(596)6501

子育て広場

親子で楽しめるイベントを行います。遊びに来ませんか。

●対象者 0歳から就学前までの乳幼児とその保護者

●期日 1月9日(火)・2月13日(火)・3月12日(火)

●時間

◇第1部 午前10時~11時半

◇第2部 午後2時~3時半

※1日につきどちらかに参加してください。

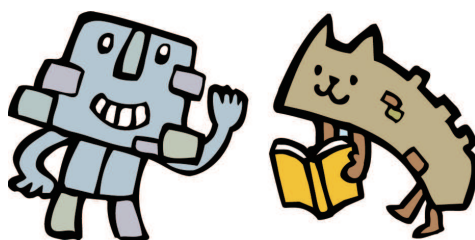
●内容 ◇おたのしみ◇ふれあい遊び◇読み聞かせ など

●定員 各回40組(先着順)

●会場と問い合わせ先

れいわ子ども情報センター(すこやか交流プラザ内)

☎(573)8219



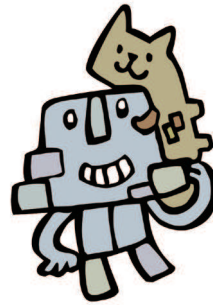
折り紙で飾ろう

親子で動物の折り紙を作って飾りましょう。

- 対象者 0歳から就学前までの乳幼児とその保護者
 - 期日 1月31日(水)
 - 時間 ◇午前10時45分～11時半◇午後2時～2時45分
 - 内容 ペンギンやくまなど、動物の顔を折り紙で作って、壁面に飾ります。
 - 定員 50組（先着順）
- ※事前予約は不要です。

●会場と問い合わせ先

れいわ子ども情報センター 親子サロン（すこやか交流プラザ内） ☎ (501)3339



すくすく子育て教室

これから出産を迎える皆さん、妊娠・出産・育児について、一緒に勉強しませんか。妊娠24週から34週ごろの受講がお勧めです。

- 対象者 市内在住の妊婦とパートナー
- 日時 3月2日(土) 午後1時半～4時ごろ
- 会場 すこやか交流プラザ3階
- 内容 ◇妊婦体験◇2人でできるマタニティ体操 など
- 定員 12組

※申込多数の場合は、初産で出産予定日の早い人を優先します。

※申し込みが定員を大幅に超過する場合、午前中に同様の教室を開催する場合があります。

- 参加費 1組200円
- 申込方法 申込フォーム



申込フォーム



- 申込期限 1月31日(水)
- 申し込みと問い合わせ先
こども健康課母子保健担当

☎(580)1978

キッズクッキング教室

いりこでだしをとってみそ汁を作る、米を洗ってご飯を炊く。「自分で料理して食べる力」を育てることを目的とした教室です。

- 対象者 5～6歳（未就学児）と保護者
- ※年齢は令和6年3月31日時点
- ※子ども1人につき、保護者1人が参加してください。
- 日時 2月17日(土) 午前10時～午後0時半
- 会場 すこやか交流プラザ 調理室
- 内容 ◇調理実習 おにぎり・みそ汁・簡単なおかず◇管理栄養士の講話 など
- ※アレルギーがある場合は、可能な限り除去します。申し込みの時に、伝えてください。
- 定員 12組（申込多数の場合は抽選。抽選結果は、2月5日(月)までにお知らせします。）
- ※託児はありません。
- 必要なもの ◇子どもと保護者のエプロン・三角巾（大きめのハンカチ）◇筆記用具◇飲み物◇子ども用の箸◇手拭き用タオル
- 受講料 1組500円



- 申込方法 ◇申込フォーム◇電話
- 申込期限 1月31日(水)
- 問い合わせ先
 - ◇申し込みと出欠連絡について
ワーカーズコープ
(平日 午前9時～午後6時) ☎(595)0705
 - ◇教室の内容について
健康課健康長寿担当(すこやか交流プラザ内)
☎(501)2222



申込フォーム

わくわく！親子農業体験

- 対象者 市内在住の親子（子どもは5歳以上）
- ※6月中旬ごろの収穫作業（じゃがいも掘り）にも参加することが条件となります。
- 日時 2月18日(日) 午前10時半～正午
- ※雨天の場合は2月25日(日)に延期
- 会場 仲畑農園【仲畑1丁目】
- 内容 親子でじゃがいもの植え付け体験
- 定員 20組（申込多数の場合は、未体験親子を優先のうえ抽選）
- 参加費 無料(6月の収穫時には1人300円程度)
- 申込方法 往復はがき(住所・参加者全員の氏名・ふりがな・年齢・電話番号を記入)
- ※申し込みは、はがき1枚に1家族まで
- 申込期限 1月19日(金) (必着)
- ※必要なものなど、詳しくは参加者に連絡します。



- 申し込みと問い合わせ先
産業振興課 ☎(580)1894

男女共同参画苦情処理制度

全ての市民が、その個性と能力を尊重する男女共同参画社会の実現を目指した「大野城市男女共同参画条例」には、苦情処理制度が設けられています。

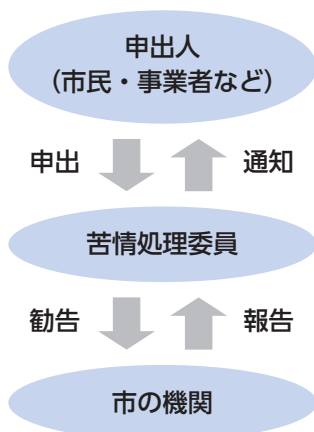
苦情処理委員は、男女共同参画の推進に影響があると思われる市の施策や措置、市職員の行為についての苦情を受け付け、調査・勧告などを行います。

勧告を受けた市の機関は、勧告を尊重し、施策の改善などを図ります。

●**申出方法** 申出書（◇市人権男女共同参画課・まどかぴあ男女平等推進センターアスカラで配布◇市ホームページからダウンロード）を送付または提出

●**提出と問い合わせ先**
人権男女共同参画課 ☎(580)1840

苦情処理の流れ



◆男女共同参画の推進に影響を及ぼすと認められる「市の施策や措置」「市職員の行為」についての苦情申出書を提出します。

◆男女共同参画の視点から、苦情処理の対象かどうかを検討します。
◆必要に応じて調査を行い、市の施策や措置、または市職員の行為が男女共同参画の推進を阻害すると認められるときは、是正または改善するよう、勧告します。
◆結果を申出人に通知します。

◆苦情処理委員の勧告を尊重しなければなりません。
◆苦情処理委員が必要と認めるときは、どのように改善したかについての報告をしなければなりません。

総合体育館スポーツ教室

どの教室も初心者を対象としているため、無理なく自分のペースで運動することができます。都合に合わせて、いつからでも参加が可能です。

- 会場** まどかパーク総合体育館
- 参加費** 1回300円（保険料込み）
- 必要な物** ◇運動ができる服装◇上靴◇飲み物◇タオル など
- 申込方法** 電話（氏名・年齢・電話番号・教室名・初回参加日）

- 申込開始** 1月9日(火)
※当日、開始時間前に受付窓口で参加料を支払ってください。
※各回予約先着順
※時間は準備と後片付けを含んだ時間です。
※祝日は休講です。
※都合により急遽休講となる場合があります。
- 申し込みと問い合わせ先**
（公財）市スポーツ協会（まどかパーク総合体育館） ☎(503)0021

教室名	日時	内容	定員
気軽に運動教室	1月12日～3月22日 毎週金曜日 午前10時～正午	踏み台昇降運動をメインに、筋力トレーニング、ストレッチなどを行います。楽しく運動し、心も体もリフレッシュしましょう。	15人
トレーニング室 初めて講習	1月16日～3月19日 第3火曜日 午後1時半～3時	トレーニング機器の使い方が分からない人を対象にしています。操作方法を学び、目的に応じて運動しましょう。	2人

令和6年度学習登録団体・スポーツ登録団体の 新規登録を受け付けます

市の施設を定期的に利用して、芸術・文化・地域課題などの学習活動やスポーツ・レクリエーション活動を行う非営利団体の登録を受け付けます。

●登録団体の要件 次の全てに当てはまること

- ◇スポーツ・レクリエーション関係団体は、(公財)市スポーツ協会とその加盟団体に登録
 - ◇本市のスポーツ・レクリエーション活動、または生涯学習の振興発展に寄与する団体
 - ◇指導者が社会体育または生涯学習指導者養成講習会を受講
 - ◇会員が10人以上で、その3分の2以上が市民、または市内の事業所に勤務
 - ◇小・中学生の団体は、父母などの保護者で構成された育成会がある
 - ◇教育委員会が指定する行事などにスタッフを派遣している
 - ◇次の対象の施設において、1年以上の活動実績があり、施設などの決められた事項を守っている
- ※同一種目スポーツの重複登録はできません。

●対象施設

- ◇各コミュニティセンター
 - ◇赤坂・旭ヶ丘テニスコート
 - ◇小・中学校の体育館と運動場
- ※施設の利用は有料

●定期使用 1日3時間以内、週6時間以内

●定期使用ができる時間帯

- ◇小学校施設
 - ①月～金曜日・日曜日・祝日 午後5時～9時
 - ②土曜日(祝日を除く) 午後2時～9時
- ◇中学校施設
 - ①月～土曜日(祝日を除く) 午後7時～9時
 - ②日曜・祝日 午後5時～9時
- ◇その他の施設
 - ①月～土曜日(祝日を除く) 午前9時～午後9時
 - ②日曜・祝日 午後5時～9時

●休館日

- ◇コミュニティセンター、小・中学校施設 毎月第3火曜日
- ◇赤坂・旭ヶ丘テニスコート 毎月第3木曜日

●登録期間 6月1日(土)～令和7年5月31日(土)

●申請書の配布

- ◇学習登録団体 教育振興課
- ◇スポーツ登録団体 スポーツ課・(公財)市スポーツ協会、またはスポーツ協会ホームページからダウンロード

●申込期間 2月1日(木)～9日(金)

(土・日曜日を除く)
午前9時～午後5時

●申し込みと問い合わせ先

- ◇学習登録団体について 教育振興課 共育推進担当

☎(580)1991

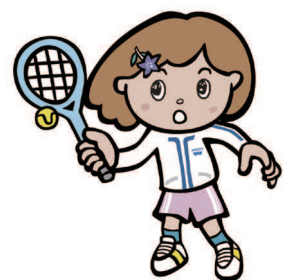
- ◇スポーツ登録団体について スポーツ課

☎(580)1914

- (公財)市スポーツ協会

☎(503)9500

※新規登録を予定している団体は、事前に各担当へ相談してください。



おわびして訂正します

広報「大野城」令和5年12月15日号の12ページに掲載している「年末年始の施設などの休み」の記事で、施設の休み期間が誤っていましたので、おわびして訂正します。

●対象施設 ◇まどかパーク・乙

- 金多目的広場◇赤坂テニスコート・旭ヶ丘テニスコート
- ◇学校開放施設

●正しい休み期間 12月28日(木)～

1月4日(木)

●問い合わせ先

スポーツ課

☎(580)1914

相談



※会場での無料相談の後に、書類作成やトラブル解決などに移ると費用が発生することがありますので、主催者に確認してください。

遺言・相続・後見・生前贈与の無料相談会

日時 1月9日(火) 午後1時～5時

会場 まどかぴあ 306会議室

内容 ◇遺言◇相続◇信託◇生前贈与◇離婚◇任意後見 など

※予約者優先
相談員 行政書士

問い合わせ先 終活サポートちくし 清水 ☎(921)9327

高次脳機能障害の家族支援相談会

日時 1月13日(土) 午後1時～4時

会場 クローバープラザ視聴覚室(春日市原町)

内容 ◇高次脳機能障害の特徴的な症状や対応方法◇社会復帰のための支援 など

申込方法 電話

申し込みと問い合わせ先 福岡

県障がい者リハビリテーションセンター ☎(944)1041

行政書士無料相談会(要予約)

日時 1月17日(水) 午後1時～4時

会場 市商工会(瓦田)

内容 ◇遺言◇相続◇内容証明◇会社設立◇営業許可申請◇交通事故 など

申込方法 電話

※予約は開催日の1週間前まで
申し込みと問い合わせ先 市商工会 ☎(581)3412

無料法律相談(要予約)

対象者 収入が一定以下の人(申込受付時に確認有)

日時 1月18日(木) 午後1時～4時

会場 福岡法務局筑紫支局1階相談室(筑紫野市二日市中央)

相談員 弁護士

定員 6人(先着順)
相談時間 1人30分程度

申込方法 電話

申し込みと問い合わせ先 法テラス福岡(平日 午前9時～午後5時) ☎050(33388)5502

休日(土曜日)の無料公証相談

日時 1月20日(土) 午前9時～午後5時

会場 筑紫公証役場(太宰府市都府楼南)

内容 ◇公正証書による遺言◇任意後見契約◇各種契約 など(要予約)

※平日も無料で相談を受けています。

申込方法 電話

申し込みと問い合わせ先 筑紫公証役場 ☎(925)9755

行政書士による相続・遺言・成年後見等についての無料相談会

日時 1月25日(木) 午後1時～4時

会場 まどかぴあ 302会議室

内容 ◇相続◇遺言◇成年後見 など(予約不要)

問い合わせ先 (公社)コスモス成年後見サポートセンター福岡県支部 江上 ☎(641)2501

講習・講座



※受講料の記述のない講習・教室は無料

アライグマ防除講習会

特定外来生物「アライグマ」の対策の講習会です。受講した人は、狩猟免許がなくてもアライグマを捕獲できます。

第1回

日時 1月18日(木) 午後2時～4時半

会場 吉塚合同庁舎8階 会議室(福岡市博多区吉塚本町)

第2回

日時 2月1日(木) 午後2時～4時半

会場 筑紫総合庁舎 大会議室(百木原)

内容 ◇アライグマに関する制度◇県アライグマ防除実施計画◇アライグマの生態や捕獲方法◇捕獲などの作業について

定員 50人

申込方法 ◇申込フォーム◇FAX◇メール(氏名・連絡先・電話番号・メールアドレス・年齢・住まいの市町村・職業、参加希望日)

申込期限 各回開催10日前の午後5時まで

申し込みと問い合わせ先 (株)地域環境計画九州支社 ☎(833)5270 Ⅸ(833)5271

E-mail: araignuma@chikan.co.jp



※福岡県の委託事業者

応急処置を身に付けませんか 春日・大野城・那珂川消防署

①普通救命講習Ⅲ

②普通救命講習Ⅰ

対象者 中学生以上で大野城市・春日市・那珂川市に在住、または勤務する人

期日 ①2月4日(日)②2月25日(日)

時間 ①②午前9時半～11時45分

会場 春日・大野城・那珂川消防署(春日市春日)

※駐車場なし

内容 ◇人工呼吸◇胸骨圧迫◇AED(自動体外式除細動器)◇その他の応急処置

定員 ①30人②40人

※いずれも先着順

申込方法 電話
申込期限 ①2月1日(木)②2月22日(木)



※①は、主に小児・乳児・新生児に
対する応急救命処置
※②は、主に成人に対する応急救
命処置

申し込みと問い合わせ先 春日・
大野城・那珂川消防本部警防
課救急情報係 ☎(584)1
191

救急法基礎講習

対象者 15歳以上

日時 2月14日(水) 午前10時～
午後4時

会場 日本赤十字社福岡県支
部〔福岡市南区大楠〕

内容 ◇日常生活における事故
防止◇救命・応急手当 など

定員 40人

※定員を超えた場合は、抽選
後、受講の可否を送付

必要なもの ◇筆記用具◇昼食

◇実技ができる服装

受講料 1500円(教材費保
険料含む)

申込方法 ◇はがき◇申込
フォーム◇FAX(講習名開

催日・会場・氏名(ふりがな)・
性別・生年月日・郵便番号・住
所・電話番号を記入)

申込期限 1月31日(水)(はがきの
場合は消印有効)

申し込みと問い合わせ先 日本

赤十字社福岡県支部事業課
講習普及係☎815・850
3 福岡市南区大楠3-1-1
☎(523)1172 ㊟(52
1)2552



パソコン「パワーポイント」 講習(ひとり親家庭向け)

対象者 次の全てに当てはまる人

◇県内(福岡市・北九州市を除く)
に住むひとり親家庭の母、父、
または寡婦

◇資格を活かし就職または転職
を希望

◇講習会の全日程に出席

◇講習会終了後、電話や紙による
アンケートに協力

期日 2月20日(火)・22日(木)・27日

(火)・29日(木)・3月5日(火)・7日

(木)・12日(火)・14日(木)

時間 午後6時～8時半

会場 クロバープラザ

内容 基本操作から表やグラ
フ、図形、画像などを取り入れ
た表現力のあるプレゼンテー
ション資料の作成までの講習

定員 20人(申込多数の時は書
類選考、申込少数の時は中止の
場合あり)

申し込みと問い合わせ先

託児 1歳～就学前(要予約)

受講料 1000円(テキスト代
など・検定料込)

申込方法 ◇送付◇FAX(申
込書は市子育て支援課・県筑

紫保健福祉環境事務所社会福
祉課で配布、県母子寡婦福祉
連合会ホームページからもダウ
ンロード可)



申込期限 1月30日(火)(必着)

申し込みと問い合わせ先 福岡

県ひとり親サポートセンター
☎816・0804 春日市原
町3-1-7 クロバープラザ
☎(584)39931
㊟(584)39923

イベント



※費用の記述のないイベントは
無料

大野城市「いの里」

癒しの環境で、日帰り入浴がで
きます。

入館料 ◇市内60歳以上 10

0円◇市内60歳未満 200

円◇市外 300円

※就学前の乳幼児は無料

※露天風呂・内湯・ミストサウナ・
ヘルストロン・マッサージ機・囲
碁・将棋が入館料のみで利用で
きます。

開館時間 午前10時～午後6時

休館日 ◇毎週月曜日◇祝日◇
12月29日～1月3日

1月のイベント

◆季節の湯

7日(日) 松飾りの湯

◆遺産と相続無料相談(無料)

9日(火) 午前10時～

◆踊り座公演

14日(日) 午後1時～

◆健康体操

23日(火) 午後4時～

◆ダーツ体験会

24日(水) 午後2時～

◆風呂の日

26日(金) 回数券購入者に無料
券2枚プレゼント

問い合わせ先 大野城「いの
里」 ☎(596)3455

福岡県立四王寺県民の森 イベント

ワンヘルスの森で冬の生きもの
を観察しよう

日時 1月20日(土) 午前10時～

正午(受付 午前9時半)

会場 四王寺県民の森管理事務

所〔宇美町大字四王寺〕

内容 ◇冬の野山の樹木(冬芽)
の観察◇双眼鏡を使った野鳥
観察 など

※雨天時は室内で冬の樹木や野
鳥の話 など

参加料 無料(ホットドリンク
付き)

定員 20人(先着順)

申込方法 ◇電話◇申込フォーム

申込期間 1月5日(金)～14日(日)

(9日(火)を除く) 午前9時～
午後4時半

申し込みと問い合わせ先 福岡県

立四王寺県民の森管理事務所
☎(932)7373



いきもの玉手箱〜四王寺山編〜冬のいきもの登山
親子・友人で参加しませんか

日時 1月27日(土) 午前10時〜午後3時半

場所 四王寺山

※雨天時は環境講話など(荒天中止)

内容 ◇いきものを観察しながら四王寺山の登山◇「ワンヘルスの森ミュージアム」の見学

定員 20人

※小学生以下は保護者同伴

※応募者多数の場合は、1月20日(土)に抽選

必要なもの ◇弁当◇飲み物◇帽子◇軍手◇レジャーシート

◇タオル◇ビニール袋

服装 ◇動きやすい服装◇登山靴または歩きやすい靴

申込方法 申込フォーム



申込期間 1月15日(月)〜19日(金)

※集合場所や集合時間など、詳しい情報は、1月20日(土)に参加者へ案内します。

問い合わせ先 しぜんいきもの環境教育実行委員会(まほろばしぜん学校)

☎(922)1029

募集



※費用の記述のない事業は無料

福岡共同公文書館施設見学会

日時 1月26日(金) ◇午前10時〜11時(受付 午前9時半)◇午後2時〜3時(受付 午後1時半)

※事前申し込みが必要

会場 福岡共同公文書館

内容 公文書の保存庫や作業室などのバックヤードを巡ります。

展示室での解説も行います。

定員 各20人(先着順)

申込期間 1月4日(木)〜25日(木)

申し込みと問い合わせ先 福岡共同公文書館

☎(919)6168

166 FAX(919)6168

共同公文書館



公共職業訓練受講生(3月生)募集

募集科目 ものづくり溶接科

対象者 ハローワークに求職を申し込んでいる人

し込んでいる人

訓練期間 3月1日(金)〜8月28日(水)

会場 ポリテクセンター飯塚

受講料 無料(教科書・作業服)

※費用は自己負担

定員 15人

募集期限 2月8日(木)

選考日時 2月14日(水) 午前9時

選考方法 ◇筆記◇面接

選考会場 ポリテクセンター飯塚

結果発表 2月19日(月) 午前9時半

※発表日に施設掲示および発送

申し込み先 福岡南公共職業安定所(ハローワーク福岡南)(春日市春日公園)

日市春日公園

※託児施設については、申し込み時に問い合わせください。

問い合わせ先 ポリテクセンター飯塚

☎0948(22)4988

88



スポーツ募集

令和5年度大野城市春季ペタンク大会 第1回事業所・団体ペタンク交流大会

対象 次の全てに当てはまること

◇筑紫地区に在住、または事業所などに勤務する人◇3人で構成されたチーム、選手登録は4人まで(年齢・性別による区分なし)

※応募は1団体につき4チームまで

※費用は自己負担

日時 2月24日(土) 午前8時〜午後2時

※少雨決行(雨天時の予備日 3月10日(日))

会場 まどかパーク 多目的グラウンド

定員 32チーム(先着順)

参加費 ◇市民、市内の事業所に勤務する人 1人300円◇市外の人 1人500円◇市ペタンク協会会員 無料

※傷害保険は協会に加入

申込方法 ◇送付◇FAX◇メール(所定申込書)

申込期限 1月31日(水)(必着)

申し込みと問い合わせ先 市ペタンク協会

村上博史 ☎090(7464)5175 FAX(572)8606 〒816-0801

春日市春日原東町2-8(202)

☎xsgth769@yahoo.co.jp

間違い探しの答え



大文字

新年あけましておめでとう
ございます。

毎年、広報「大野城」1月1日号で恒例の、クイズ大野城。今年は、「大野ジョーくんとかくれんぼ」と題し、広報紙に隠れているジョーくんの数を数える形式にしてみました。

皆さんが、読みたくなる広報紙を目指して、日々取り組んでいるところですが、読者の意見を聞く機会はありません。クイズを通して、広報紙を全体的に見てもらい、クイズの回答と併せて、皆さんの率直な意見や感想を聞かせてください。紙面のデザインや写真、文の量やページ数など、さまざまな視点から、「ここを直してほしい。」「こうしたほうがいいのではないか。」「などの意見をどしどし聞かせてください。今後、広報紙のリニューアルも検討していますので、皆さんの意見をぜひ参考にさせていただきます。

※「読みやすい」や「写真いいね」など、前向きな意見を貰えると担当者が跳んで喜びます。

行政相談

国、県、市の行政についての要望や苦情

日 2月20日(火) 午前10時～午後3時

会 市役所本館1階ホール

※要予約(先着順)

予約期間 2月1日(木)～13日(火)



暴力団による悩みや困りごと相談

日 月～金曜日 午前9時半～午後4時半

◆春日警察署 ☎(580)0110

民暴特別相談会

弁護士に電話、面接で相談できます。

日 第1・3水曜日 午後1時半～4時

◆(公財)福岡県暴力追放運動推進センター ☎(651)8938

警察への相談、意見、要望

家庭内のもめごと、ストーカーや悪質金融 など

◆春日警察署 ☎(580)0110

年金相談

日 月～金曜日(祝日を除く)

◆国保年金課 ☎(580)1848

住宅相談

日 毎月17日(閉庁日のときは翌開庁日) 午前10時～午後3時

会 市役所本館1階ホール

家計相談

借金や滞納があり、生活が苦しいなどの家計について相談を受け付けています。

日 火・木曜日

※受付は月～金曜日 午前9時～午後4時(祝日を除く)

◆福祉サービス課 ☎(580)1961

養育費電話相談

日 毎週月～金曜日(祝日、年末年始を除く) 午前9時～午後5時

毎週土曜日と第1・3日曜日

午前9時～午後4時

◆ひとり親サポートセンター

☎(584)3931

養育費等に関する無料弁護士相談

日 昼の部 1月10日(水)、2月7日(水)

午後1時～3時

夜の部 1月17日(水)・31日(水)

午後6時～8時

会 クローバープラザ [春日市原町]

※要予約(1日4人(先着順))

※離婚協議中の相談も受け付けます。

◆ひとり親サポートセンター

☎(584)3931

(月～金曜日 午前9時～午後5時、

土曜日・第1・3日曜日 午前9

時～午後4時)

「養育費・ひとり親110番」

弁護士による集中電話相談

日 1月17日(水) 午後1時～4時

2月17日(土) 午前10時～午後1時

☎(724)2644

(当日のみ利用可能な電話番号)

緩和ケア相談

自宅で療養したい、往診してくれる医師を探したい、家族を自宅でみとりたい など

日 月～金曜日(祝日を除く)

午前9時～午後4時

◆筑紫地域在宅医療支援センター

☎(513)5583

配偶者や恋人などからの暴力相談

日 月・水～金曜日 正午～午後7時

土曜日 午前10時～午後5時

(祝日・年末年始を除く)

◆ちくし女性ホットライン

☎(513)7335

日 水・木曜日 午後5時～8時、金曜日

正午～午後4時(祝日・年末年始を除く)

◆男性DV被害者のための相談ホット

ライン ☎(571)1462

※来所相談は要予約

日 第2火曜日 正午～午後4時

第4火曜日 午後5時～8時

(祝日・年末年始を除く)

◆LGBTの人のDV被害者相談ホッ

トライン ☎080(2701)5461

※来所相談は要予約

子ども相談センター

問 子ども相談センター(市役所新館2階)

☎(585)2460 ☎(585)2470

子ども相談

18歳までの子どもを対象とした家庭・学校生活、友人関係、心身の発達、問題行動、いじめや虐待、育児などの相談。面接や電話(FAX可)で応じています。

日 月～金曜日(祝日を除く)

午前8時半～午後5時

消費生活センター

問 消費生活センター(市役所新館4階)

☎(580)1968

消費生活相談

架空請求などの詐欺や契約にまつわるトラブルなどを電話や面接で相談できます。また、借金(多重債務)についての相談も受け付けています。

日 月～金曜日(祝日を除く)

午前9時半～正午・午後1時～4時

半(予約不要)

すこやか交流プラザ

問 健康課 ☎(501)2222

※各種相談は、祝日は休みです。

健康相談 ※前日までに要予約

日 毎月1回月曜日 午後1時半～4時

心の健康相談 ※要予約

日 毎月1回月曜日 午後1時半～3時半

栄養相談 ※前日までに要予約

日 毎月1回月曜日 午後1時半～4時

総合福祉センター

問 社会福祉協議会 ☎(572)7700

ふくし何でも相談

福祉の各種相談を受け付けています。

日 月～金曜日(祝日を除く)

午前8時半～午後5時

電話相談可 ☎(501)3311

弁護士による電話法律相談

生計・離婚・相続・債務整理・借家 など

日 第2木曜日 午前10時～正午

(受付は午前11時40分まで)

☎(501)7830

弁護士による心配ごと相談

生計・離婚・相続・債務整理・借家 など

日 第2・3火曜日 午前10時～正午

第1・4火曜日 午前10時～午後3時

※受付は午前9時～、午後0時45

分～ 事前予約可

☎(572)7700

人権相談

日 第1木曜日 午前10時～午後3時

※期日は変更になる場合があります。

☎(580)1840

男女平等推進センター アスカラ

問 男女平等推進センター(まどかぴあ3階)

☎(586)4035

※各種相談は、土・日曜日、祝日、休館日(毎月第1・3水曜日、祝日の場合は翌平日、年末年始)は休みです。

※相談予約受付時間

まどかぴあホームページ 24時間

窓口・電話 午前9時～

午後5時(休館日を除く)

※各種相談の託児あり

(1週間前の平日までに要予約・有料)

総合相談 ※面談は要予約

センター相談員による日常生活でのさまざまな悩みの相談です。

日 月～金曜日(祝日を除く)

午前9時～午後5時

法律相談 ※2日前までに要予約

女性弁護士による相談です。

日 木曜日(第5木曜日・祝日を除く)

午後1時～4時

臨床心理士による相談

※2日前までに要予約

対人関係・性格・子育て・結婚・離婚 など

日 1月16日(火)・30日(火) 正午～午後3時

1月11日(水)・25日(水) 午前9時～正午

おしごと相談 ※2日前までに要予約

仕事上のいろいろな悩み相談と再就職を希望する子育て中の女性への就職あっせんを行います。

日 1月10日(水) 午前10時～正午

※会場での無料相談の後に、書類作成やトラブル解決などに移ると費用が発生することがありますので、主催者に確認してください。

医療機関を受診すべきか迷ったときは
 救急医療情報センター ☎(471) 0099 または ☎#7119
 小児救急医療電話相談 ☎#8000

休日当番医【診療時間】午前9時～午後5時

- ◆急患の場合に限ります。
- ◆当番医は変更されることがあるため事前に病院へ確認してください。掲載していない休日当番医と夜間当番医についても、次のいずれかで確かめてください。

市ホームページ
 消防署 ☎(584)1191
 市役所 ☎(501)2211



1日 (祝・月)	内:まつもと内科・循環器内科(那珂川市) ☎(408)7811 内・外:自衛隊福岡病院(春日市) ☎(581)0431 産:女性クリニックみのり(那珂川市) ☎(555)3663
2日 (火)	内:おひさま内科・循環器内科(瑞穂町) ☎(558)3304 内・外:福岡徳洲会病院(春日市) ☎(573)6622 産:まなべ産婦人科(雑餉隈町) ☎(571)4307
3日 (水)	内:まるおか内科・リウマチクリニック(筑紫野市) ☎(921)0805 内・外:福岡大学筑紫病院(筑紫野市) ☎(921)1011 産:城野産婦人科クリニック(春日市) ☎(584)1103
7日 (日)	内:伊藤医院(筑紫野市) ☎(922)3303 内・外:福岡徳洲会病院(春日市) ☎(573)6622 外:太田外科クリニック(那珂川市) ☎(952)2250 産:ながかわ産婦人科医院(筑紫野市) ☎(922)3164
8日 (祝・月)	内:水ノ江医院(那珂川市) ☎(952)8648 内:丸山病院(太宰府市) ☎(922)9001 外:中村整形外科医院(春日市) ☎(575)5050 外:諸岡整形外科病院(那珂川市) ☎(952)8888 産:早瀬川産婦人科医院(筑紫野市) ☎(924)3531
14日 (日)	内:安永クリニック(春日市) ☎(573)6003 内・外:済生会二日市病院(筑紫野市) ☎(923)1551 外:たかやま肛門・胃腸・外科クリニック(筑紫野市) ☎(925)7822 産:吉川レディースクリニック(筑紫野市) ☎(918)8522

筑紫地区小児救急診療体制

曜日	診療時間	医療機関	住所・電話番号
月・水・金曜日	午後5時～9時半	福岡大学 筑紫病院	筑紫野市俗明院 1-1-1 ☎(921)1011
上記曜日の祝日	午前9時～午後9時半		
火・木・土曜日	午後5時～9時半	福岡 徳洲会 病院	春日市須玖北 4-5 ☎(573)6622
上記曜日の祝日 日曜日	午前9時～午後9時半		

※上記診療時間内でも状況により、小児科医ではない救急診療部の医師が診療する場合があります。
 ※受け付けは全て午後9時までですが、病院の状況によっては早めに終了する場合があります。
 ※対象年齢については、事前に病院へ問い合わせてください。

歯科休日急患診療

【診療時間】午前9時～午後1時
 ※年末年始(12月30日～1月3日)は午前9時～午後4時
 ちくし休日急患歯科診療所(春日市) ☎(571)0118
 ※日曜日、祝日、お盆、年末年始の歯科休診に対応しています。
 ※診療先は変更となる場合がありますので、事前に連絡をして受診してください。

市民カレンダー 1月

1 (祝・月)	年末年始の施設などの休みは、広報「大野城」12月15日号の12ページを確認してください。	
2 (火)		
3 (水)		
4 (木)		
5 (金)	VRやアーケードゲームであそぼう! [心のふるさと館] (～7日(日)) 冬こそ体を動かそう! ここふるラジオ体操 [心のふるさと館] (～7日(日)) ここふるショップの店員さんになろう [心のふるさと館] 申済 ここふるあけおめ2024「みんなの今年の運勢は!?」 [心のふるさと館] (～14日(日))	
6 (土)	ここふるワークショップ「お正月遊び体験!」 [心のふるさと館] (～7日(日))	
7 (日)		
8 (祝・月)		
9 (火)	心のふるさと館休館日 子育て広場(れいわ子ども情報センター) ここふるオレンジカフェ [心のふるさと館]	
10 (水)		
11 (木)	のびのび広場(れいわ子ども情報センター) 申済 絵本ライブラリー・親子サロン子育て講習会(れいわ子ども情報センター)	
12 (金)	のびのび広場(れいわ子ども情報センター) 申済	
13 (土)	週末窓口サービス(市役所)(第2・4土曜日) 市民星空観望会「オリオン座を見よう!」 [北コミュニティセンター] ここふるワークショップ「節分かざりを作ろう!」 [心のふるさと館] (～14日(日)) 森の勉強会 竹炭焼き・窯出し(牛頸トラストの森) (～14日(日))	
14 (日)		

※☎は申し込みが必要。申済は発行日時時点で申込受付終了。

市役所・地域行政センターのご案内

■大野城市役所

【開庁時間】午前8時半～午後5時
 【閉庁日】土・日曜日、祝日、年末年始(12月29日～1月3日)
 ※毎月第2・4土曜日 午前9時半～午後0時半は週末窓口サービス実施中
 【コールセンター】毎日午前8時～午後9時
 ☎(501)2211 / FAX(501)2394 ✉cc@city.onojo.fukuoka.jp
 https://www.city.onojo.fukuoka.jp/
 広報は市ホームページでも見ることができます。

駐車場は台数に限りがありますので、できる限り公共交通機関を利用してください。

■地域行政センター(コミュニティセンター内)

【開館時間】午前9時～午後9時
 【休館日】毎月第3火曜日(祝日の場合はその次の平日)、
 年末年始(12月28日～1月4日)
 南地域行政センター ☎(596)0917 中央地域行政センター ☎(573)3151
 東地域行政センター ☎(504)1433 北地域行政センター ☎(513)0226

主要ダムの貯水率

(12月1日時点)

牛頸ダム	江川ダム・寺内ダム	大山ダム	五ヶ山ダム
78.2%	47.2% (47.2%)	74.6% (86.2%)	76.6% (66.3%)

大野城市の水源は、牛頸ダムや地下水などの自己水源が約3分の1で、残りの約3分の2は、筑後川水系の水を福岡地区水道企業団から受水しています。※()は福岡地区水道企業団分

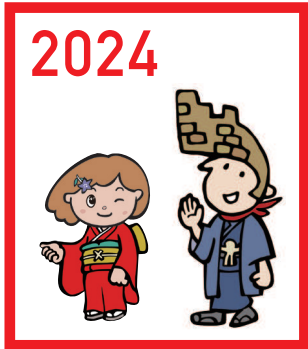
ひとの動き

※令和5年11月末時点
 ()内は昨年比

出生	80人 (+ 4)	人口	103,015人 (+ 304)
死亡	85人 (+ 21)	男	49,670人 (+ 149)
転入	421人 (- 131)	女	53,345人 (+ 155)
転出	449人 (- 52)	世帯	46,589世帯 (+ 432)



広報大野城



今年もよろしく

TOPICS

大野城市の話題あれこれ



大野城ウィンター イルミネーション2023

11月18日(土)のイルミネーション点灯式を皮切りに、12月25日(月)までの間、市内各所で大野城ウィンターイルミネーション2023が開催されました。道行く人々が色鮮やかなライトアップに足を止め、夜空を彩る光を楽しんでいました。期間中に開催されたイルミネーションスポットを巡るキーワードラリーにもたくさんの方に参加してもらい、ありがとうございました。プレゼント抽選の発表は、1月中旬頃に当選者へ通知します。お楽しみに！



やるばい！勝つばい！抜げるばい！

Honey's 日本一への道



新年明けましておめでとうございます。昨年もたくさんのご声援ありがとうございました。九州ハニーズは3年目のシーズンを迎えます。皆さんに元気と笑顔と感動を届けられるように、野球も仕事も女性としても全力で取り組みます。本年もよろしくお祈りします。

福広マッチ開幕戦！ 春日公園野球場 4月13日(土)・14日(日)

はつかいちサンブレイズとの対抗戦「福広マッチ」が、今年より開幕します。社会人同士の熱き戦いが、ここに始まります。九州ハニーズへの熱い声援をよろしくお祈りします。

詳しくは九州ハニーズホームページを確認してください。



Sun Blaze



おねがいます



令和6年

