

大野城市個別施設計画

(学校・文化財関連施設)

2019年(令和元年)度～2028年(令和10年)度

平成31年3月

(令和6年4月 改定)



大野城市

目 次

序 章	1
1. 計画の背景と目的	2
2. 計画の位置づけと計画期間	3
3. 計画書の構成	4
4. 対象施設	6
学校施設編（小学校・中学校）	7
第1章 施設の現状の把握	9
1. 施設の基本情報	10
(1) 対象施設の基本情報	10
(2) 対象施設の保有状況	11
(3) 対象施設の改修履歴等	13
2. 既済調査結果の整理	14
(1) 人口の将来見通し	14
(2) 児童生徒数の推移	15
3. 現況調査	16
(1) 実施概要	16
(2) ヒアリング調査	17
(3) 現地調査結果	18
第2章 個別施設計画	33
1. 学校施設の目指すべき姿	34
2. 個別施設計画の基本方針	35
3. 学校施設の規模・配置計画等の方針	37
4. 改修等の基本的な方針	38
(1) 長寿命化の方針	38
(2) 目標使用年数及び改修の優先順位の設定	39
5. 施設整備の水準等	40
(1) 改修等の整備水準	40
(2) 維持管理の項目・手法等	41
6. 事業内容	42
(1) 単価設定の考え方	42
(2) 工事費の算出	43
(3) 事業の実施について	44
(4) 事業内容（学校別部位別、5年ごと）	45
(5) 事業内容（まとめ）	60
7. 個別施設計画の継続的運用方針	61
(1) 施設情報の管理と活用	61
(2) 推進体制の充実	62
(3) 財源の確保	63

(4) フォローアップ.....	64
文化財関連施設編（梅頭窯跡覆屋・大池文化財収蔵庫・水城ゆめ広場便所）.....	65
第1章. 施設の現状の把握.....	67
1. 施設の基本情報.....	68
(1) 対象施設の基本情報.....	68
(2) 対象施設の改修履歴等.....	69
2. 現況調査.....	70
(1) 実施概要.....	70
(2) 現地調査結果.....	70
第2章. 個別施設計画.....	71
1. 事業内容.....	72
(1) 単価設定の考え方.....	72
(2) 事業内容.....	72
(3) 工事費の算出.....	73
資料編.....	79
(1) ヒアリング調査のまとめ（施設・部位別）.....	81
(2) ヒアリング調査のまとめ（文化財施設）.....	83

■施設別の現況調査及び事業内容のページ対応表

施設名		対応ページ	
		現況調査	事業内容
小学校	大野小学校	p.18	p.45
	大野北小学校	p.19	p.46
	大野南小学校	p.20	p.47
	大野東小学校	p.21	p.48
	大利小学校	p.22	p.49
	平野小学校	p.23	p.50
	大城小学校	p.24	p.51
	下大利小学校	p.25	p.52
	御笠の森小学校	p.26	p.53
	月の浦小学校	p.27	p.54
中学校	大野中学校	p.28	p.55
	大野東中学校	p.29	p.56
	大利中学校	p.30	p.57
	平野中学校	p.31	p.58
	御陵中学校	p.32	p.59
文化財関連施設	梅頭窯跡覆屋	p.70	p.74
	大池文化財収蔵庫	-	p.75~78
	水城ゆめ広場便所	-	-

序 章

1. 計画の背景と目的

大野城市（以下「本市」という。）では、人口の増加や行政需要の拡大などを背景に、昭和 40 年代から 50 年代までに学校や公民館など多くの公共施設を整備してきましたが、年月の経過に伴い老朽化の進行がみられ、今後、維持管理していくうえで、大きな財政負担が生じることが予想されます。

2014 年（平成 26 年）には、総務省から「公共施設等総合管理計画の策定にあたっての指針」が示され、「公共施設等総合管理計画」を策定するよう要請がありました。本市でも、これまで個別に取り組んできた改修計画等の全体を見通し、総合的に管理するために、公共施設マネジメントの考え方にに基づき、2016 年（平成 28 年）10 月に「大野城市公共施設等総合管理計画」（以下「公共施設等総合管理計画」という。）を策定（令和 4 年度一部改定）しました。

公共施設マネジメントの目的は、世代間での経費負担の平準化を考慮しながら公共施設の最適な管理・改修を進め、安全安心な施設と健全なサービスを継続的に提供することです。本市は他都市と比べて、公共施設が少ないことから、今ある施設を予防（予知）保全（以下「予防保全」という。）の考え方にに基づき、確実にメンテナンスしていくことが重要です。そのため、より具体的な中期計画として「大野城市公共施設等マネジメント計画」（以下「マネジメント計画」という。）を 2017 年（平成 29 年）10 月に策定（令和 3 年度一部改定）しました。マネジメント計画では、大野城市内の既存公共施設全体を俯瞰的に捉え、施設のライフサイクルコスト（LCC）^{※1}の見直しを行い、長寿命化を前提とした施設の改修時期と概算工事費を把握し、事業費が集中しないように費用の平準化を検討しました。

本市は、マネジメント計画で示した個別方針を基に、学校施設と文化財関連施設について、施設の特徴や状況を考慮した改修内容等の検討を行い、「大野城市個別施設計画（学校・文化財関連施設）」（以下「本計画」という。）を策定しました。

※1 ライフサイクルコスト(LCC)：(Life Cycle Cost) 企画・設計から建設・維持・管理・解体に至る過程で必要な経費の合計額。

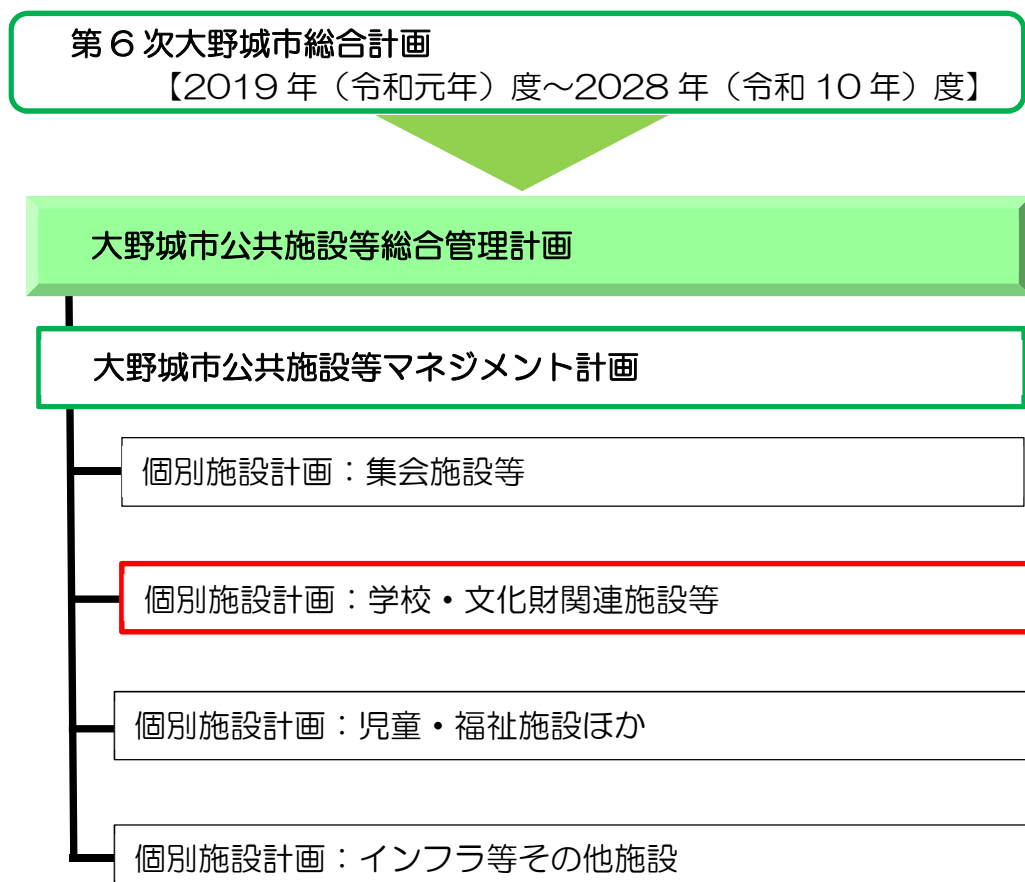
2. 計画の位置づけと計画期間

「公共施設等総合管理計画」は、公共施設等の総合的かつ計画的な管理の基本方針として、上位計画である「大野城市総合計画」に即し策定しました。

マネジメント計画は、「公共施設等総合管理計画」を基に、各施設の長寿命化のための事業予定を示した、より具体的な計画で、計画期間は第6次大野城市総合計画の計画期間に合わせて、2018年（平成30年）度から2028年（令和10年）度までの11年間としています。

本計画は、マネジメント計画を基に、効率的な維持管理・更新等を推進していく個別施設計画の一つで、計画期間はマネジメント計画の計画期間最終年と合わせて、2019年（令和元年）度から2028年（令和10年）度までの10年間としており、後半5年を後期として2024年（令和6年）4月に中間見直しを行いました。

■個別施設計画の位置づけと計画期間



3. 計画書の構成

【総則 (p.1~p.6)】

序章

・本計画の背景・目的、対象施設、位置づけ、計画期間等、計画の基本となる事項を示す。

1. 計画の背景と目的

2. 計画の位置づけと計画期間

3. 計画書の構成

4. 対象施設

【学校施設編 (p.7~p.64)】

第1章 施設の現状の把握

・個別施設計画の基本情報とするため、施設の状況について、基本情報、劣化状況、利用状況を整理する。

1. 施設の基本情報

- (1) 対象施設の基本情報
- (2) 対象施設の保有状況
- (3) 対象施設の改修履歴等

2. 既済調査結果の整理

- (1) 人口の将来見通し
- (2) 児童生徒数の推移

3. 現況調査

- (1) 実施概要
- (2) ヒアリング調査
- (3) 現地調査結果

第2章 個別施設計画

・施設の現状を基に、改修の考え方及び事業費の見通しを記載する。
(おおむね 10 年間)

1. 学校施設の目指すべき姿

2. 個別施設計画の基本方針

3. 学校施設の規模・配置計画等の方針

4. 改修等の基本的な方針

- (1) 長寿命化の方針
- (2) 目標使用年数及び改修の優先順位の設定

5. 施設整備の水準等

- (1) 改修等の整備水準
- (2) 維持管理の項目・手法等

6. 事業内容

- (1) 単価設定の考え方
- (2) 工事費の算出
- (3) 事業の実施について
- (4) 事業内容 (学校別部位別、5年ごと)
- (5) 事業内容 (まとめ)

7. 個別施設計画の継続的運用方針

- (1) 施設情報の管理と活用
- (2) 推進体制の充実
- (3) 財源の確保
- (4) フォローアップ

【文化財関連施設編 (p.65～p.75)】

第1章 施設の現状の把握

1. 施設の基本情報
 - (1) 対象施設の基本情報
 - (2) 対象施設の改修履歴等



2. 現況調査
 - (1) 実施概要
 - (2) 現地調査結果



第2章 個別施設計画

1. 事業内容
 - (1) 単価設定の考え方
 - (2) 事業内容
 - (3) 工事費の算出

【資料編 (p.77～p.81)】

- (1) ヒアリング調査のまとめ (施設・部位別)
- (2) ヒアリング調査のまとめ (文化財施設)

4. 対象施設

学校や文化財関連施設の計 18 施設（延床面積 約 99,000 m²）を対象とします。

■対象施設一覧：学校施設

施設分類		番号	施設名
学校施設	小学校	1	大野小学校
		2	大野北小学校
		3	大野南小学校
		4	大野東小学校
		5	大利小学校
		6	平野小学校
		7	大城小学校
		8	下大利小学校
		9	御笠の森小学校
		10	月の浦小学校
	中学校	11	大野中学校
		12	大野東中学校
		13	大利中学校
		14	平野中学校
		15	御陵中学校

■対象施設一覧：文化財関連施設

施設分類	番号	施設名
文化財関連施設	16	梅頭窯跡覆屋
	17	大池文化財収蔵庫
	18	水城ゆめ広場便所

学校施設編（小学校・中学校）

第 1 章 施設の現状の把握

1. 施設の基本情報

(1) 対象施設の基本情報

各施設の延床面積、建築年度及び児童生徒数、学級数は、以下のとおりです。

■学校施設の基本情報

(児童・生徒数は2022年度末時点)

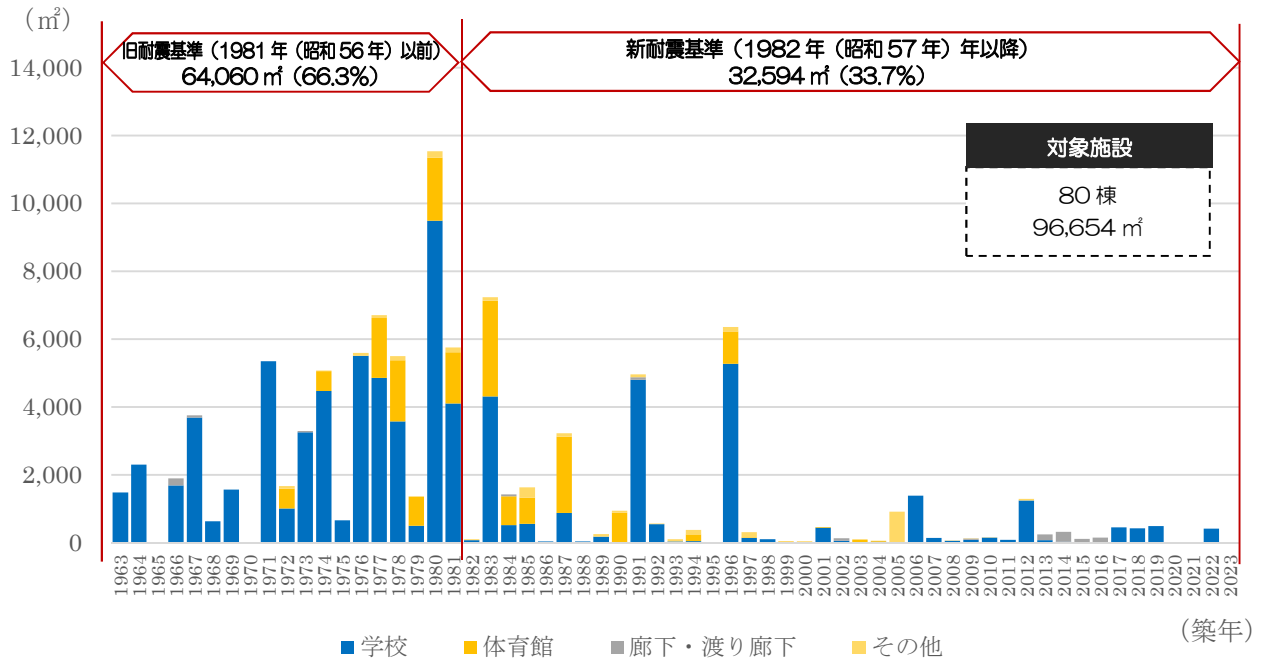
	名称	住所	延床面積	建築年度	築年	児童 生徒数	学級数
			(㎡)			(人)	(学級)
小 学 校	1 大野小学校	福岡県大野城市瓦田三丁目2番1号	7,287	1965年 (昭和40年)	59年	949	29
	2 大野北小学校	福岡県大野城市山田四丁目17番1号	7,246	1962年 (昭和37年)	62年	629	20
	3 大野南小学校	福岡県大野城市南ヶ丘四丁目18番1号	5,974	1970年 (昭和45年)	54年	768	23
	4 大野東小学校	福岡県大野城市乙金一丁目18番1号	6,191	1967年 (昭和42年)	57年	772	24
	5 大利小学校	福岡県大野城市上大利一丁目7番1号	7,117	1972年 (昭和47年)	52年	931	28
	6 平野小学校	福岡県大野城市横峰二丁目4番1号	5,877	1976年 (昭和51年)	48年	555	18
	7 大城小学校	福岡県大野城市大城三丁目29番1号	4,860	1977年 (昭和52年)	47年	457	15
	8 下大利小学校	福岡県大野城市東大利四丁目8番1号	5,160	1979年 (昭和54年)	45年	200	7
	9 御笠の森小学校	福岡県大野城市御笠川一丁目7番1号	4,804	1980年 (昭和55年)	44年	361	13
	10 月の浦小学校	福岡県大野城市月の浦三丁目22番1号	6,203	1995年 (平成7年)	29年	473	16
小学校 計			60,718			6,095	193
中 学 校	11 大野中学校	福岡県大野城市白木原三丁目11番1号	6,989	1990年 (平成2年)	34年	487	14
	12 大野東中学校	福岡県大野城市乙金台二丁目5番1号	7,591	1970年 (昭和45年)	54年	710	19
	13 大利中学校	福岡県大野城市上大利一丁目6番1号	7,982	1975年 (昭和50年)	49年	531	15
	14 平野中学校	福岡県大野城市つつじヶ丘四丁目1番1号	9,384	1979年 (昭和54年)	45年	965	26
	15 御陵中学校	福岡県大野城市中一丁目20番1号	6,572	1982年 (昭和57年)	42年	314	9
中学校 計			38,518			3,007	83
小・中学校 総計			99,236			9,102	276

(2) 対象施設の保有状況

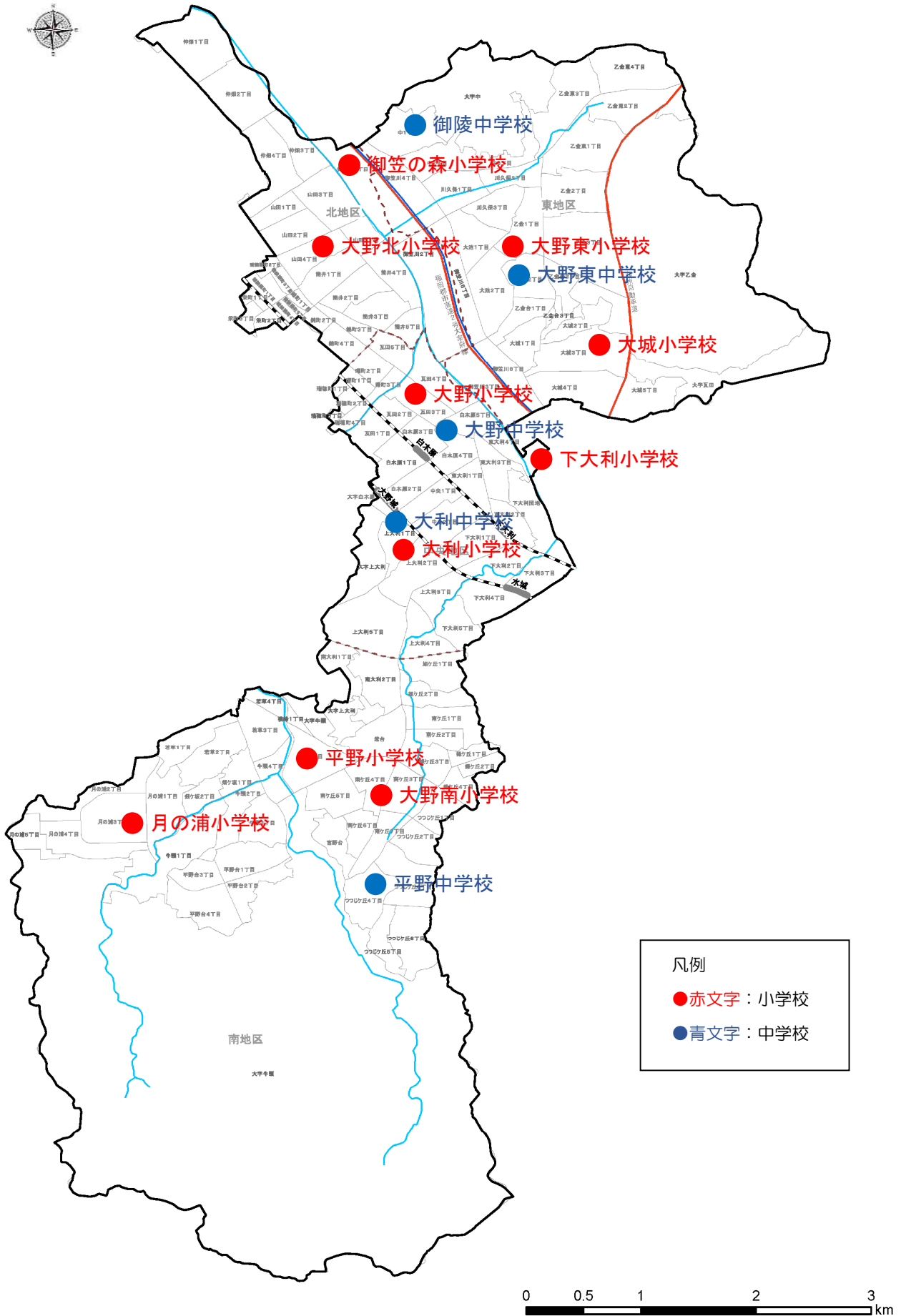
学校施設における保有状況を築年別の整備面積で整理すると以下のとおりです。対象施設のうち、66.3%にあたる 64,060 m²が旧耐震基準において整備されていますが、新耐震基準と同等以上の耐震強度を満たすよう、補強工事等を実施しています。

■ 築年別の保有状況

※留守家庭児童保育所等の調査対象以外を含んでいるため、延床面積は上記基本情報と一致しない。



■ 学校施設の位置図



(3) 対象施設の改修履歴等

各学校施設の改修履歴は、以下のとおりです。

■改修履歴一覧（学校施設）

		2005	2006	2007	2008	2009	2010	2011	2012	2013	2014	2015	2016	2017	2018	2019	2020	2021	2022	2023	
		H17	H18	H19	H20	H21	H22	H23	H24	H25	H26	H27	H28	H29	H30	R1	R2	R3	R4	R5	
大野 小学校	校舎	●	●	●	●																●
	屋内運動場						●						●				●				
	プール														●						●
	その他									●						●					
大野北 小学校	校舎	●	●	●																	
	屋内運動場																●				
	プール			●											●						
	その他									●						●					
大野南 小学校	校舎						●		●	●	●	●									
	屋内運動場					●									●		●				
	プール		●																		
	その他							●		●										●	
大野東 小学校	校舎				●	●	●														
	屋内運動場						●														●
	プール			●	●												●				
	その他						●			●						●					
大利 小学校	校舎						●	●	●	●			●	●							
	屋内運動場					●				●						●					
	プール	●					●		●												●
	その他							●	●	●								●			
平野 小学校	校舎					●	●	●		●			●	●	●						
	屋内運動場					●								●		●				●	
	プール						●													●	
	その他									●											
大城 小学校	校舎					●				●						●	●	●			
	屋内運動場					●												●			
	プール														●						
	その他									●					●					●	
下大利 小学校	校舎									●							●	●	●	●	
	屋内運動場					●											●				
	プール	●					●	●													
	その他									●							●				●
御笠の 森小学 校	校舎					●	●								●						
	屋内運動場					●											●				●
	プール																		●		
	その他					●				●						●					
月の浦 小学校	校舎									●					●	●	●				●
	屋内運動場														●						●
	プール									●	●										
	その他									●							●				
大野 中学校	校舎	●							●	●				●	●						
	屋内運動場					●											●				
	プール						●	●	●												
	その他									●											
大野東 中学校	校舎	●				●		●	●	●	●						●				
	屋内運動場						●	●				●					●	●			●
	プール													●							
	その他									●											
大利 中学校	校舎		●				●				●	●				●	●	●			
	屋内運動場																●	●	●		
	プール																				●
	その他	●								●											
平野 中学校	校舎	●	●	●						●				●							
	屋内運動場																				
	プール											●									
	その他			●						●											
御陵 中学校	校舎			●	●											●	●				
	屋内運動場										●										
	プール																			●	
	その他									●											

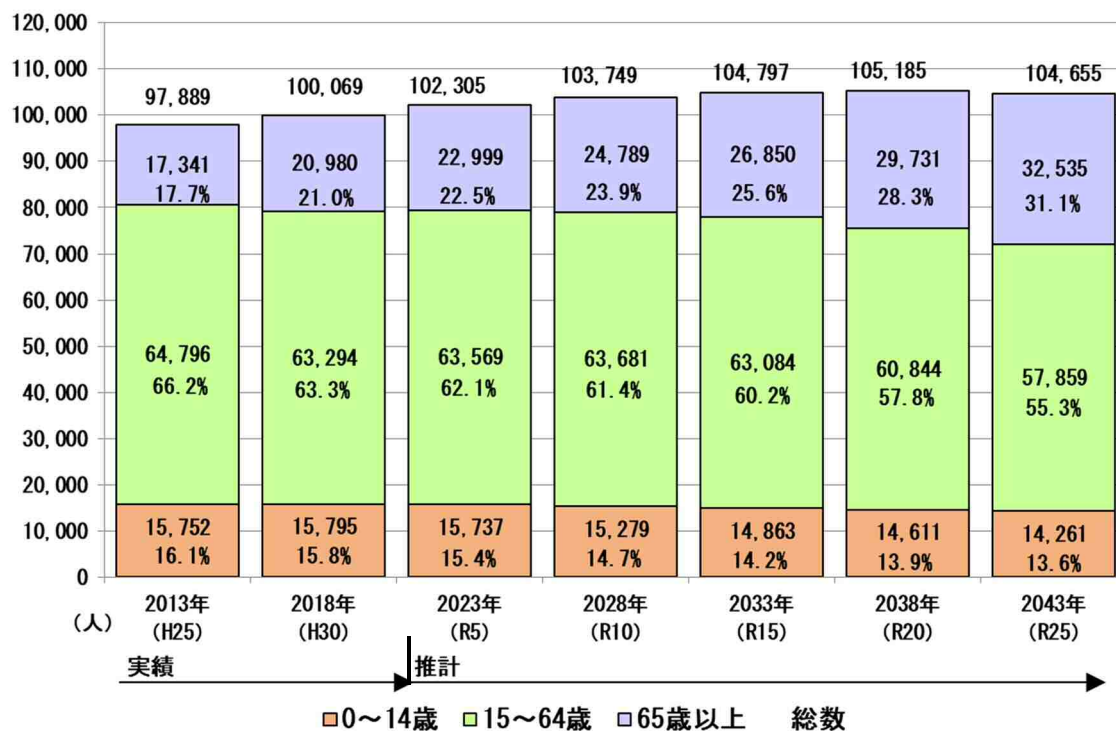
2. 既済調査結果の整理

(1) 人口の将来見通し

市の人口は2016年（平成28年）に10万人に達し、現在も緩やかな増加傾向にあります。人口の将来見通しは、2038年（令和20年）頃にピークの約10.5万人となり、その後減少に転じる見込みです。

減少に転じているものの2043年（令和25年）では、2013年（平成25年）に対し人口総数は増加となっていますが、高齢人口（65歳以上）割合は17.7%から31.1%まで増加する反面、生産年齢人口（15～64歳）割合が66.2%から55.3%まで減少し、年少人口（0～14歳）割合も16.1%から13.6%まで減少する見込みとなり、少子高齢化が進行していくと考えられます。

■本市の将来人口の推移

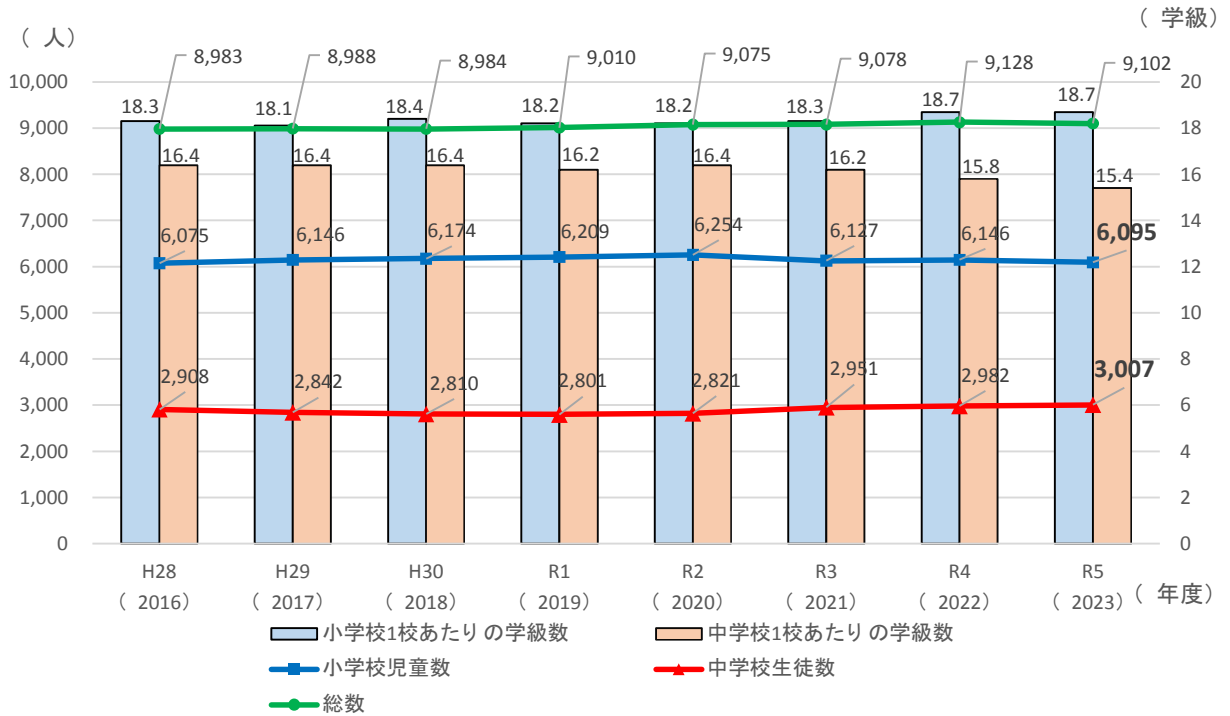


※参考計画：大野城市第6次総合計画後期基本計画（令和6年3月）

(2) 児童生徒数の推移

小学校の児童数は、2020年（令和2年）度まで増加し6,254人となりましたが、その後は減少傾向にあり、2023年（令和5年）度は6,095人となっています。一方、中学校の生徒数は、2019年（令和元年）度までは減少傾向にありましたが、その後増加し、2023年（令和5年）度には3,007人となっています。

■児童生徒数推計



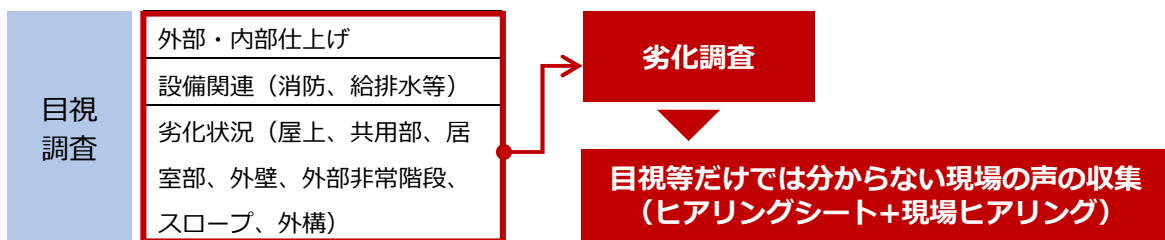
3. 現況調査

(1) 実施概要

学校施設（小学校、中学校）は、2022年（令和4年）度に、目視による劣化調査を実施し、目視だけでは劣化状況の把握が難しい設備等の状況に関しては、各学校の担当者へ事前にヒアリングシートを送付し、状況把握を行いました。

文化財施設に関しても、学校施設と同様に、ヒアリングシート及び目視による劣化調査を行いました。

■調査の手順



<施設カルテ>

居室等	居室等の内壁(クラック、雨しみ等)	良好	修繕要	悪化の不具合	1			
	居室等の天井(クラック、雨しみ等)	1. 良好	2. 修繕要	3. 悪化の不具合	1			
	天井設置の設備固定(照明、空調)	1. 良好	2. 修繕要	3. 悪化の不具合	2	照明カバーのはずれ	12	
	出入口有効幅員(800mm以上)	1. 良好	2. 修繕要	3. 悪化の不具合	1			
	戸の構造(1戸等)	1. 良好	2. 修繕要	3. 悪化の不具合	1			
	OAフロア等のスロープ	1. 有	2. 無	3. 不明	-			
☆出入口等バリアフリー対応状況の判定	1. 良好	2. 修繕要	3. 悪化の不具合	1				
★内部③(居室等)の総合判定		1. 良好	2. 修繕要	3. 悪化の不具合	2	網戸取り付け不良 水回りのシーリング不良	10 11	建物内部(設備)写真①
内部④(設備)	総合監視盤	1. 良好	2. 修繕要	3. 悪化の不具合	-			
	空調 経過年数 16年	1. 良好	2. 修繕要	3. 悪化の不具合	3	給食堂のスポットエアコンの能力が低すぎて全く効かない	41	
	濾過器	1. 無	2. 修繕要	3. 有	-			
	ポンプ施設	1. 良好	2. 修繕要	3. 悪化の不具合	-			
★内部④(設備等)の総合判定		1. 良好	2. 修繕要	3. 悪化の不具合	3			

備考(内部)
不具合状況(写真File)
・塔屋内部にカビ、クラック、塗装剥がれ、窓枠パッキンはずれあり (13~17)
総備理保(写真File)

(2) ヒアリング調査

施設の劣化調査で確認することの難しい設備等の故障や不具合の状況に関して、各学校担当者へのアンケート及びヒアリング調査を行いました。調査項目は以下のとおりです。

■調査対象及び部位

対象	部位
校舎（電気設備）	受変電設備、低圧設備、その他（太陽光発電、照明器具、音響設備 等）
校舎（機械設備）	熱源、空調設備、給排水設備、その他（消火栓、エレベーター、井戸 等）
プール関係設備	給排水設備、その他（照明設備、コンセント 等）
体育館関連設備	給排水設備、その他（照明設備、音響設備、ステージ吊りもの 等）
全体	早急に対応が必要となる修繕箇所 等

(3) 現地調査結果

① 大野小学校

■今後、対応が必要となる劣化状況等

- 特別教室棟の防水シートの剥がれ
- 屋内運動場の屋根劣化

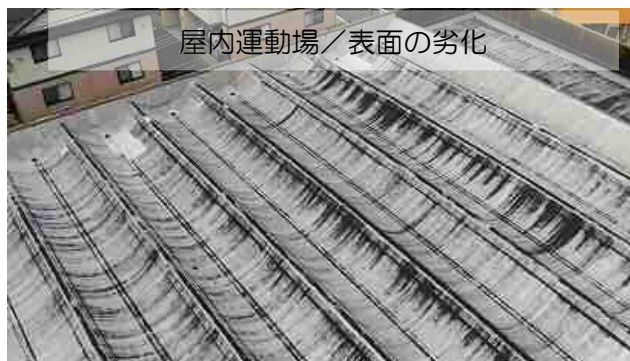
■ヒアリング調査結果（劣化が顕著なものを抜粋）

- 南棟で大雨時に雨漏りあり
- 配管等からにおいがすることが多々ある

管理普通特別教室棟／防水シートの剥がれ



屋内運動場／表面の劣化



プール更衣室／外壁鉄筋露出



普通特別教室棟／外壁塗装の膨れ



管理普通特別教室棟／サッシのパッキン劣化



普通特別教室棟／廊下経年劣化



② 大野北小学校

■今後、対応が必要となる劣化状況等

- 管理・普通・特別教室棟の屋上パラペットに亀裂がある
- 普通教室棟の外壁等が劣化

■ヒアリング調査結果（劣化が顕著なものを抜粋）

- 洗面所の詰まりがある



③ 大野南小学校

■今後、対応が必要となる劣化状況等

- 渡り廊下の鉄骨が広範囲にサビ

■ヒアリング調査結果（劣化が顕著なものを抜粋）

- 会議室2の壁にひびが入っており、大雨時雨漏り
- トイレや洗面所で、つまりや漏水等の不具合
- プールの配管の多くで、劣化による水漏れ



④ 大野東小学校

■今後、対応が必要となる劣化状況等

➤ 屋内運動場の屋根劣化

■ヒアリング調査結果（劣化が顕著なものを抜粋）

➤ 昇降口横 水道場（コンクリートがひび割れている）

➤ よく印刷室系統のブレーカーがおちる



⑤ 大利小学校

■今後、対応が必要となる劣化状況等

- プール付属棟の外壁塗装劣化

■ヒアリング調査結果（劣化が顕著なものを抜粋）

-



⑥ 平野小学校

■今後、対応が必要となる劣化状況等

- 屋内運動場の外壁鉄筋露出

■ヒアリング調査結果（劣化が顕著なものを抜粋）

- 3階、給食室（配膳室）の雨漏り
- 職員トイレの手洗いが機能しないときがある

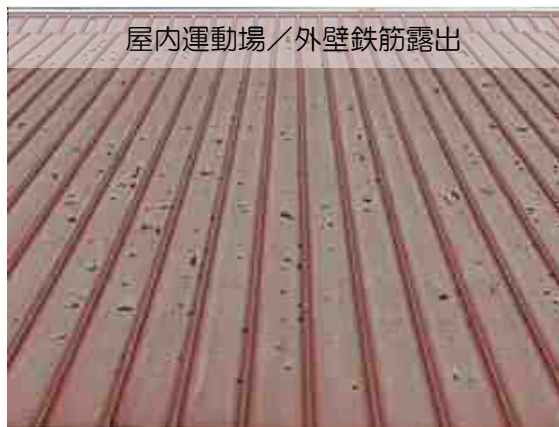
特別・普通・管理室棟／モルタル剥落



プール附属棟／屋根塗装の劣化



屋内運動場／外壁鉄筋露出



体育倉庫／建具劣化



屋内運動場／外壁鉄筋露出



プール附属棟／軒裏剥落



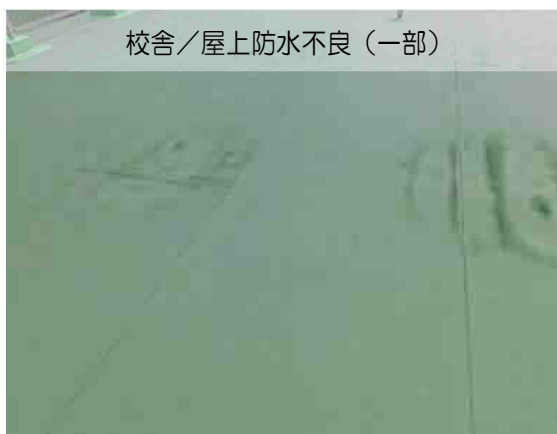
⑦ 大城小学校

■今後、対応が必要となる劣化状況等

➢ 門扉の塗装劣化

■ヒアリング調査結果（劣化が顕著なものを抜粋）

➢ 印刷室の建具開閉困難



⑧ 下大利小学校

■今後、対応が必要となる劣化状況等

- 屋内運動場屋根塗装の劣化

■ヒアリング調査結果（劣化が顕著なものを抜粋）

- 体育館：ステージの緞帳が開閉しない



⑨ 御笠の森小学校

■今後、対応が必要となる劣化状況等

- 普通教室棟外壁等の劣化

■ヒアリング調査結果（劣化が顕著なものを抜粋）

-



⑩ 月の浦小学校

■今後、対応が必要となる劣化状況等

- 校舎のタイル白華

■ヒアリング調査結果（劣化が顕著なものを抜粋）

- 南棟ことばの教室：扉と窓の鍵が破損して開閉できない
- 中央棟職員室：ポットと電子レンジを同時に使うとブレーカーが落ちる
- 教室棟の配管が古いため、トイレや洗面所でつまりが起こりやすい



⑪ 大野中学校

■ 今後、対応が必要となる劣化状況等

➢ 屋内運動場の防水シート劣化

■ ヒアリング調査結果（劣化が顕著なものを抜粋）

➢ 教室棟の配管が古いため、トイレや洗面所でつまりが起こりやすい



⑫ 大野東中学校

■今後、対応が必要となる劣化状況等

- 部室棟外壁に貫通クラック
- 外壁塗装劣化箇所複数

■ヒアリング調査結果（劣化が顕著なものを抜粋）

- 補修工事を行ったが、大雨の時は雨漏りがある
- 空調設備が頻繁に不具合が起きているので困る



⑬ 大和中学校

■ 今後、対応が必要となる劣化状況等

- 普通・特別教室棟の外廊下塗装劣化

■ ヒアリング調査結果（劣化が顕著なものを抜粋）

- 調理室前外廊下の床が劣化している



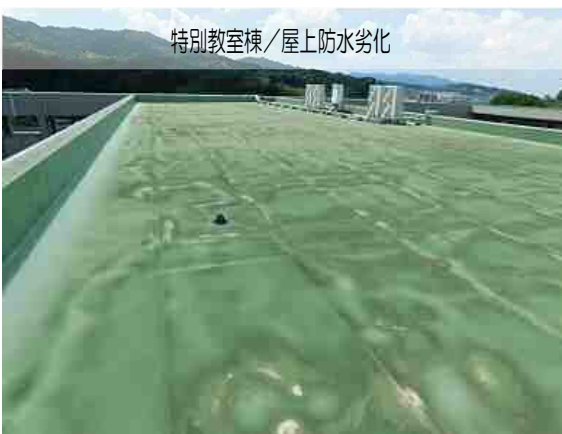
⑭ 平野中学校

■今後、対応が必要となる劣化状況等

➤ 特別教室棟の屋上防水劣化

■ヒアリング調査結果（劣化が顕著なものを抜粋）

➤



⑮ 御陵中学校

■今後、対応が必要となる劣化状況等

- 屋上フェンスがサビによる腐食

■ヒアリング調査結果（劣化が顕著なものを抜粋）

-



第2章 個別施設計画

〈事業内容について〉

令和6年3月に事業費の見直しを実施。

2019年（令和元年）度～2022年（令和4年）度については実績値も記載しております。

※ただし、2023年（令和5年）度の実績欄については、予算額を記載しております。

事業内容及び事業の実施時期は、下記の理由等により変更される場合があります。

- 国や県の補助金等制度の変化
- 物価変動等による経済情勢の変化
- その他事業等による財政状況の変化
- 災害等による予期せぬ状況の変化
- 予防保全の観点による劣化状況の変化 ほか

〈施設名称について〉

- 施設名称に「大野城市」とついているものは、「大野城市」を省略した名称で記載します。
- 事業計画欄には略称で記載します。

1. 学校施設の目指すべき姿

学校施設は、児童生徒の生活の場であるとともに、生涯にわたる学習、文化、スポーツなどの活動の場として、また、避難所など多様な役割を果たすことが求められています。そのため、学校施設の目指すべき姿を以下のように設定します。

◆安全・安心な教育環境づくり

老朽化した学校施設の改修を計画的に実施していくとともに、点検等を定期的に行い、誰もが安全に利用できるよう施設の整備に取り組むことが必要です。

◆地域の拠点となる学校施設づくり

将来人口や児童生徒数の動向を踏まえ、公民館等との複合化や特別教室等を生涯学習の場として積極的な利用、小学校運動場の公園的利用など地域に開かれた施設として整備を進めることが必要です。合わせて防犯面や管理面を含めた体制づくりの検討を行うことが必要です。

◆人や環境にやさしく利用しやすい学校づくり

トイレの洋式化や多目的トイレの設置、空調設備の整備など、児童生徒だけではなく、職員や地域住民、障がいの有無に関わらず、誰もが快適に利用できる施設としての整備・充実を図ることが必要です。

また、省エネルギー対応の設備機器の更新により、環境負荷や維持管理コストの低減を図るとともに、学校施設を利用した環境教育に資する施設の整備を進めることが必要です。

2. 個別施設計画の基本方針

公共施設等総合管理計画及びマネジメント計画において、学校施設の方針は、以下のよう定められています。これらに基づき、本計画の基本方針を設定します。

大野城市公共施設等総合管理計画の基本方針	
事後保全から 予防保全への 転換	<ul style="list-style-type: none"> 施設の性能を確保し、設備等の不具合や故障を最小化するため、定期的な点検・診断を行い、計画的な予防保全を実施する。
長寿命化の 推進	<ul style="list-style-type: none"> 予防保全の維持管理により、計画的な修繕や改修を行い、施設の耐震性を含め健全な状態を維持することで、長寿命化を目指す。
規模・機能の 適正化	<ul style="list-style-type: none"> 施設更新時期等を横断的に把握し、建物の集約・複合化やサービスの多機能化を検討する。さらに、官民協働による効率的な運営を進めることを検討する。 また、将来の人口構成や人口分布に合わせて、まちづくりやコミュニティの活性化に資する効果が高いと見込まれる施設の有効活用を行うことで、必要なサービスを提供する。
その他	【周辺自治体との広域連携】 <ul style="list-style-type: none"> 公共建築物を主として、周辺自治体と施設を共同で利用し合うことで、相互に財政負担の圧縮と市民サービスの補完を図ることが可能である。 ただし、本市においては人口は増加中であり、周辺自治体との広域連携の検討は優先順位が高いとは言えないが、施設共有等に関する情報共有等を行っていく必要がある。
	【官民協働の推進】 <ul style="list-style-type: none"> 今後、公共施設等を持続的に運営するためには、行政の直営だけではなく、一部又は全ての施設運営を民間に委託するなど、より効率的、効果的な管理手法の可能性を検討する必要がある。 そのために官民協働の手法を積極的に取り入れる仕組みを検討していく。具体的には、指定管理者制度のさらなる活用、包括的民間委託、PPP^{※2}やPFI^{※3}等の導入について検討し、民間のノウハウと資金力を活用し、市民サービス水準向上や財政負担軽減を目指す。

※2 PPP：（Public Private Partnership）行政と民間が連携し、双方の強みを生かすことにより、最適な公共サービスの提供を実現し、地域の価値や住民満足度の最大化を図るもの。

※3 PFI：（Private Finance Initiative）民間の資金、経営能力及び技術的能力を活用し、効率的かつ効果的に公共施設等を整備するとともに、市民等への低廉かつ良好なサービスの提供を図るもの。

大野城市公共施設等総合管理計画の学校施設の方針

- 学校施設は、生涯にわたる学習、文化、スポーツなどの活動の場として、また、避難所としても重要な役割を担っている。
- 今後、少子化が進行する中、学校施設の長寿命化や更新にあたっては、時代に求められる教育内容や、指導方法等の変化に適応させることに留意し、有効活用を図りながら学校施設の適正な規模の維持に努める。
- また、施設の複合化などに配慮し管理していく。更新についても可能な場合は、小中学校の一体化整備や学校の特別教室を集約した地域開放ゾーンの整備等を検討する。建替えまでに児童数、生徒数の減少により生じる余裕教室等については、地域への一般開放等による幅広い利活用を検討し施設の有効活用を図る。

大野城市公共施設等マネジメント計画の学校施設の個別方針

- これまでの改修状況や劣化状況に応じた改修を計画的に行い、施設の長寿命化を図る。
- 屋内運動場、プール、グラウンドについても改修を行い、適正な機能確保のうえ、長寿命化を図る。
- 更新の際は、留守家庭児童保育所の併設や公民館や老人憩の家の複合化、近接する小中学校の一体化等の検討を行う。
- 2042年（令和24年）に大野北小学校から順次、更新時期を迎えるため、学校規模の適正化やプールや給食室等の各種施設、設備のあり方を含めて、更新における手順・プロセスの検討を行う。



個別施設計画の基本方針

○計画的な改修による長寿命化の推進

- これまでの改修状況や劣化状況に応じた改修を計画的に行い、施設の長寿命化を図る。
- 予防保全の考え方に基づく適切な維持管理により財政負担の平準化及びライフサイクルコストの削減を目指す。

○学校規模の適正化と複合化の推進

- 更新の際は留守家庭児童保育所の併設や公民館や老人憩の家との複合化、近接する小中学校の一体化等を検討し、学校規模の適正化を進める。
- 余裕教室等については、地域への一般開放等による幅広い利活用を検討し施設の有効活用を図る。

○学習環境、生活環境に合わせた施設整備の推進

- 少子化が進行する中、学校施設の長寿命化や更新にあたっては、時代に求められる教育内容や、指導方法等の変化に適応させることに留意するとともに、バリアフリーや省エネなど生活環境に合わせた整備を進める。

3. 学校施設の規模・配置計画等の方針

本市の人口は現在も緩やかな増加傾向であり、本計画の計画期間内で配置の見直し等を予定している学校施設はありません。そのため、本計画においては、原則として現在の配置を維持していくこととします。

しかしながら、将来的には、2038年（令和20年）頃をピークにその後減少に転じる見込みであり、児童生徒数も減少すると考えられます。また、2042年（令和24年）頃に大野北小学校から順次更新時期を迎えるため、学校規模の適正化やプール・給食室等の各種施設のあり方を含めて、更新における手順やプロセスの検討を今後行っていく必要があります。

更新の際には、留守家庭児童保育所の併設や公民館や老人憩の家等、他の公共施設の複合化の検討も必要であることから、学校施設だけではなく、これらの施設の更新時期にも留意して規模の適正化の検討を行っていきます。

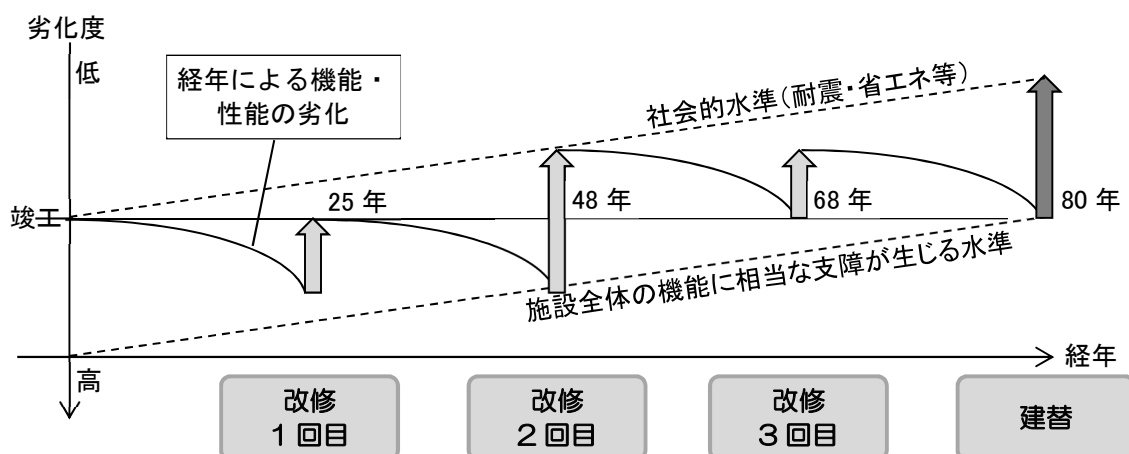
具体的な検討にあたっては、国庫補助の活用、官民協働（PPP/PFI）等の導入や市民との合意形成にも配慮し、進めます。

4. 改修等の基本的な方針

(1) 長寿命化の方針

本市の学校施設は、築 40 年を超える施設が多く、老朽化が進行しています。また、学校施設が本市の公共施設の約 5 割を占めることから、今後、改修や更新の時期が集中することが懸念されます。厳しい財政状況の中、施設整備コストの削減や平準化を図るため、計画的に改修を行うことで、従来 60 年程度で更新するところを 80 年で更新するよう長寿命化を図ります。なお、長寿命化を図る場合は、時代の潮流や利用者ニーズの変化に伴い、建物の機能を適切な水準まで向上させ、長期間にわたり快適に建物を使用できるように配慮します。

■長寿命化の考え方（例）



(2) 目標使用年数及び改修の優先順位の設定

健全な状態で施設を利用していくためには、長期的視点で施設の改修時期を設定し、適切な維持管理を行っていくことが重要です。マネジメント計画において、基本的にはおおむね20年～30年、40年～53年、60年～75年に改修を実施し、80年目を目途に更新するとしています。そのため、改修の優先順位は、以下の考え方に基づいて設定します。

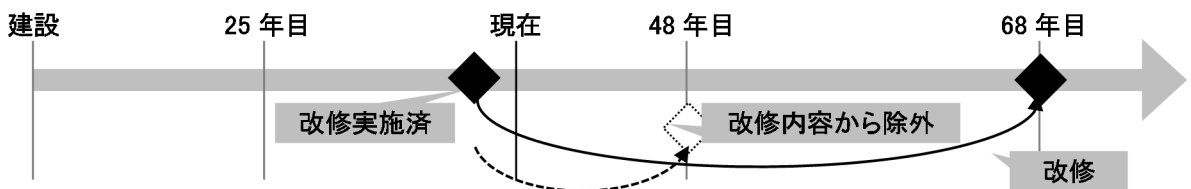
【改修の優先順位の考え方】

① マネジメント計画に基づき、築年数による改修の時期を基本として設定する。

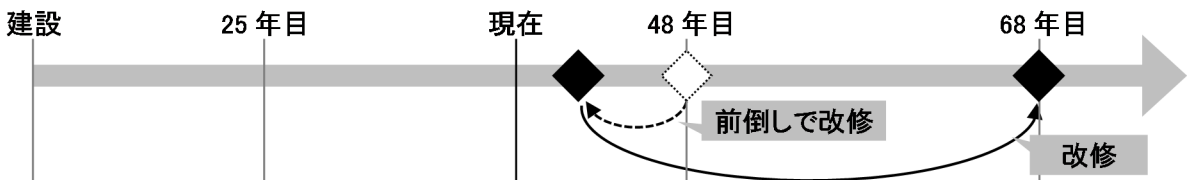
■ ハコモノ改修、更新サイクルー覧

構造種別	改修1回目		改修2回目		改修3回目		更新
	設備	建築	設備	建築	設備	建築	
鉄筋コンクリート造 鉄骨造	20～ 25 年目	25～ 30 年目	40～ 50 年目	48～ 53 年目	60～	68～	80年目
75 年目					73 年目		
コンクリートブロッ ク造、軽量鉄骨造 木造					改修なし		70年目

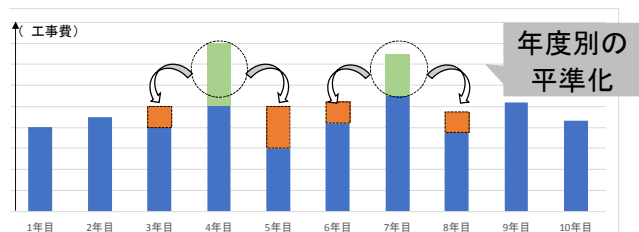
② 改修の実績がある場合は、次回改修の内容から改修した部位を除外する。



③ 簡易劣化診断や自主点検の結果から、次回の改修以前に対応が望まれる部位については、前倒して改修する。



④ 同じ年度に多くの施設が改修を必要とする場合には、簡易劣化診断の結果を基に市全体で平準化を図る。



5. 施設整備の水準等

(1) 改修等の整備水準

長寿命化改修は、児童生徒にとって安全・安心で快適な生活環境や学習環境の改善を目的としています。そのため、本市の財政状況や各学校の実情に合わせた整備が必要となりますが、一定の質を確保する目的で以下のように改修等の整備水準を設定します。

また、実際には各学校や棟ごとに築年数や老朽化の程度が異なることから、改修内容は、劣化調査の結果を踏まえて選定します。

■改善メニュー（部位別）

部位	改修レベル	修繕レベル
屋上 防水	<ul style="list-style-type: none"> 耐久性や断熱性、防水機能の高い材料を使用し、全面的な防水機能再生を基本とする。 笠木、ルーフトレーン、縦樋などは防水機能の再生に合わせて更新することとする。 	<ul style="list-style-type: none"> 浮き部補修 クラック補修
外壁	<ul style="list-style-type: none"> 耐久性の高い材料を使用し、全面的な塗りなおし、改修を基本とする。 外壁の打ち継ぎ目地のシーリングは防水機能を保持するため、撤去し、新たに施すものとする。 	<ul style="list-style-type: none"> 浮き部補修 クラック補修 部分補修（老朽化が軽度な場合）
外部 開口部	<ul style="list-style-type: none"> 外部建具に使用するガラスは、開口部の断熱性能の向上を検討する。 外部建具等のシーリングは防水機能を保持するため、撤去し、新たに施すものとする。 	<ul style="list-style-type: none"> 破損ガラスの修繕
内部	<ul style="list-style-type: none"> 仕上げ材は、諸室の用途や利用特性に配慮し、耐久性に優れた材料を検討する。 教室のカバン棚や教材入れ等の造作家具、特別教室の実験台等は撤去・更新する。 内装材についてはF☆☆☆☆の材料を使用する。 	<ul style="list-style-type: none"> 部分補修（老朽化が軽度な場合）
電気 設備	<ul style="list-style-type: none"> CO₂の削減やランニングコストの低減に配慮した省エネルギー効果の高い機器を検討する。 受変電設備、幹線動力設備、情報設備、各配線等は撤去、更新する。 	<ul style="list-style-type: none"> 部分補修（老朽化が軽度な場合）
機械 設備	<ul style="list-style-type: none"> CO₂の削減やランニングコストの低減に配慮した省エネルギー効果の高い機器を検討する。 受水槽や衛生陶器、水栓、給排水管等は撤去、更新する。 	<ul style="list-style-type: none"> 部分補修（老朽化が軽度な場合）
給食室	<ul style="list-style-type: none"> 設備・備品は、文部科学省の学校給食衛生管理基準に基づいて選定し、床は乾式とする。 仕上材は、表面の平滑性が高く汚れをふき取りやすいメンテナンス性に優れた素材を検討する。 	<ul style="list-style-type: none"> 部分補修（老朽化が軽度な場合）

■改善メニュー（性能別）

性能	改善メニュー（機能向上）
学習環境	・教室配置、多目的スペースの検討
生活環境	・トイレの乾式化、洋式化
省エネ化	・LED照明、節水型便器、省エネ機器の採用
バリアフリー	・多目的トイレ ・スロープ、手すり
防災・防犯	・防犯監視システム

（2）維持管理の項目・手法等

本市の学校施設は、建築基準法（第12条（第2項及び第4項））に基づく定期点検の実施が義務付けられていませんが、常時、法に適した状態を維持するため、それに準じた点検・調査を行っていくほか、これらの定期的な点検・調査とは別に学校が自主点検を年1回以上実施します。

自主点検を行うことで、劣化箇所や危険箇所を早期に発見でき、適切な修繕を早期に実施することが可能となります。なお、具体的な点検項目・手法は、大野城市公共建築物自主点検基本要領に基づき実施します。

6. 事業内容

(1) 単価設定の考え方

改修単価については、対象施設に改修実績があり、改修工事費用が明確になっている場合や、同種の工事实績資料等がある場合は、その費用を使用します。

工事实績資料が無い場合は、「建築物のライフサイクルマネジメント用データ集（公益社団法人ロングライフビル推進協会）（令和2年改訂版）」掲載単価をデフレーターで調整して使用します。

■単価設定の考え方

使用単価	算出単位	優先度
大野城市改修工事实績費用	施設当 延床面積当	1
「建築物のライフサイクルマネジメント用データ集（公益社団法人ロングライフビル推進協会）」単価	数量当	2

(2) 工事費の算出

計画期間において算出した工事費は、下表のとおりです。

(百万円、年度)

	2019 (R1)	2020 (R2)	2021 (R3)	2022 (R4)	2023 (R5)	2024 (R6)	2025 (R7)	2026 (R8)	2027 (R9)	2028 (R10)
大野小学校	当初計画 実績	14 14	219 0	117 131	146 6	51 11	46 183	78 212		
大野北小学校	当初計画 実績	128 0	202 0	53 0	0 3	47 0	334 264	0 0		
大野南小学校	当初計画 実績	0 34	0 0	10 0	0 10	0 0	0 0	0 0		
大野東小学校	当初計画 実績	10 0	3 0	3 8	0 141	181 7	41 0	0 0		
大和小学校	当初計画 実績	43 0	21 0	10 1	81 0	0 11	0 22	0 0		
平野小学校	当初計画 実績	0 14	0 95	0 15	10 0	0 11	0 0	0 0		
大城小学校	当初計画 実績	195 188	4 3	37 0	48 0	0 2	0 82	0 0		
下大和小学校	当初計画 実績	177 159	292 268	17 0	39 0	10 12	0 0	0 0		
御笠の森 小学校	当初計画 実績	1 0	10 1	193 17	198 0	40 138	0 147	0 160		
月の浦小学校	当初計画 実績	226 283	207 161	0 232	0 0	0 24	0 0	0 0		
小学校 計	当初計画 実績	641 630	670 450	682 139	546 250	381 157	267 2	285 568	46 803	119 712
大野中学校	当初計画 実績	8 8	0 0	31 12	87 0	0 55	155 122	9 0		
大野東中学校	当初計画 実績	12 12	75 64	75 79	5 0	60 0	122 5	0 0		
平野中学校	当初計画 実績	1 0	1 0	64 0	164 0	262 76	193 105	0 18		
御陵中学校	当初計画 実績	146 23	1 124	10 1	0 0	0 0	0 0	0 0		
中学校 計	当初計画 実績	166 43	77 189	106 79	27 30	151 2	60 327	219 504	417 463	376 495
合計	当初計画 実績	807 673	747 639	788 218	573 280	532 159	208 1001	672 831		

※各事業の実施年度及び予算額については、毎年実施する自主点検の結果や、社会情勢等により、変更する場合があります。

(3) 事業の実施について

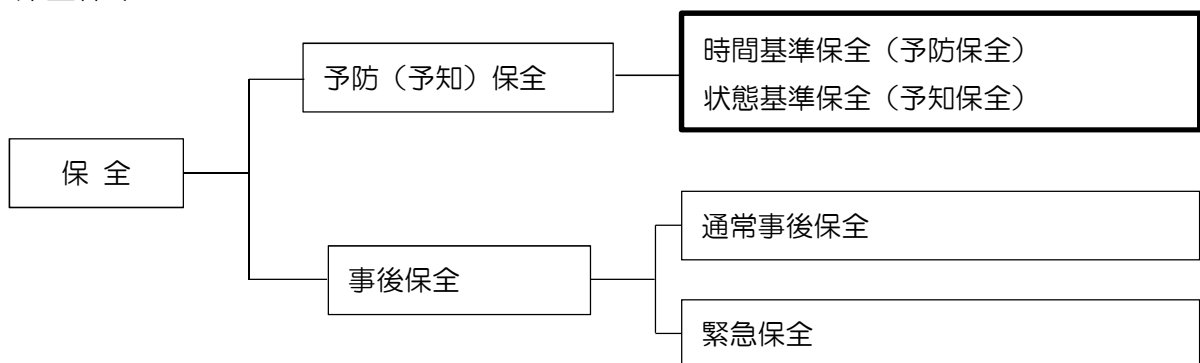
計画に基づいて各施設の改修を実施する際は、各個別施設計画に掲載された事業内容にとらわれず、施設の現状を把握し、実施計画では今後3年間の事業について必要最小限の改修となるよう精査し、更なる事業費の削減に努める必要があります。利用者の安全性等を確保しながら施設の長寿命化を推進し、将来の施設更新に備えることが重要です。

また、施設の長寿命化には予防保全が基本となりますが、施設の規模や状態によっては事後保全も取り入れながら、経済性も考慮した施設の長寿命化を進める必要があります。

■保全内容

種 類	内 容
事後保全	設備等に故障が発見された段階で、その故障を取り除く保全方式
予防（予知）保全	故障に至る前に寿命を推定して、故障を未然に防止する保全方式
時間基準保全（予防保全）	予定の時間間隔（定期）若しくは設備が予定の累積時間（経時）に達したときに行う保全方式
状態基準保全（予知保全）	設備の動作状況の確認、劣化傾向の検出、故障及び欠点の確認、故障に至る経過の記録及び追跡などの目的で、ある時点での動作値及びその傾向を監視し、その監視に基づき行う保全方式

■保全体系



(4) 事業内容 (学校別部位別、5年ごと)

① 大野小学校

(百万円、年度)

		2019 (R1)	2020 (R2)	2021 (R3)	2022 (R4)	2023 (R5)			2024 (R6)	2025 (R7)	2026 (R8)	2027 (R9)	2028 (R10)	合計
概算工事費	当初計画		14		219	117	当初計画	146		51	46	78	671	
	実績		14			131	見直計画	6		11	183	212	557	
校舎改修														
屋上防水	当初計画				○	○	当初計画	○					○	
	実績						見直計画					○	○	
外壁改修	当初計画				○	○	当初計画	○					○	
	実績						見直計画					○	○	
外部開口部	当初計画				○	○	当初計画	○					○	
	実績						見直計画					○	○	
内部改修	当初計画				○	○	当初計画	○					○	
	実績					○	見直計画					○	○	
電気設備	当初計画				○	○	当初計画	○					○	
	実績						見直計画					○	○	
機械設備 (空調工事)	当初計画				○	○	当初計画	○					○	
	実績					○	見直計画							
機械設備 (その他)	当初計画				○	○	当初計画	○					○	
	実績						見直計画					○	○	
給食室改修	当初計画					○	当初計画							
	実績						見直計画						○	
劣化度調査	当初計画						当初計画							
	実績						見直計画	○						
屋内運動場改修														
屋根防水	当初計画						当初計画				○			
	実績						見直計画							
外壁改修	当初計画		○				当初計画							
	実績		○				見直計画							
内部改修	当初計画						当初計画				○			
	実績						見直計画							
設備改修	当初計画						当初計画				○			
	実績						見直計画							
その他	当初計画						当初計画				○			
	実績						見直計画							
プール及び付属棟改修														
プール本体	当初計画						当初計画							
	実績						見直計画							
プールサイド	当初計画						当初計画							
	実績						見直計画							
付属棟	当初計画						当初計画							
	実績						見直計画							
設備改修	当初計画					○	当初計画							
	実績					○	見直計画				○			
外壁改修	当初計画						当初計画							
	実績						見直計画							
グラウンド改修														
グラウンド	当初計画						当初計画					○		
	実績						見直計画							

※各事業の実施年度及び予算額については、毎年実施する自主点検の結果や、社会情勢等により、変更する場合があります。

② 大野北小学校

(百万円、年度)

		2019 (R1)	2020 (R2)	2021 (R3)	2022 (R4)	2023 (R5)			2024 (R6)	2025 (R7)	2026 (R8)	2027 (R9)	2028 (R10)	合計
概算工事費	当初計画		128	202	53		当初計画		47	3				433
	実績						見直計画	3		378	334	264		979
校舎改修														
屋上防水	当初計画		○	○			当初計画							
	実績						見直計画			○	○	○		
外壁改修	当初計画		○	○			当初計画							
	実績						見直計画			○	○	○		
外部開口部	当初計画		○	○			当初計画							
	実績						見直計画			○	○	○		
内部改修	当初計画		○	○			当初計画							
	実績						見直計画			○	○	○		
電気設備	当初計画		○	○			当初計画							
	実績						見直計画			○	○	○		
機械設備 (空調工事)	当初計画		○	○			当初計画							
	実績						見直計画			○	○	○		
機械設備 (その他)	当初計画		○	○			当初計画							
	実績						見直計画			○	○	○		
給食室改修	当初計画			○			当初計画							
	実績						見直計画	○			○			
劣化度調査	当初計画						当初計画							
	実績						見直計画							
屋内運動場改修														
屋根防水	当初計画			○	○		当初計画							
	実績						見直計画			○				
外壁改修	当初計画			○	○		当初計画							
	実績						見直計画			○				
内部改修	当初計画			○	○		当初計画							
	実績						見直計画			○				
設備改修	当初計画			○	○		当初計画							
	実績						見直計画			○				
その他	当初計画			○	○		当初計画							
	実績						見直計画			○				
プール及び付属棟改修														
プール本体	当初計画						当初計画							
	実績						見直計画							
プールサイド	当初計画						当初計画							
	実績						見直計画							
付属棟	当初計画						当初計画							
	実績						見直計画							
設備改修	当初計画				○		当初計画			○				
	実績						見直計画							
外壁改修	当初計画						当初計画							
	実績						見直計画							
グラウンド改修														
グラウンド	当初計画						当初計画		○					
	実績						見直計画							

※各事業の実施年度及び予算額については、毎年実施する自主点検の結果や、社会情勢等により、変更する場合があります。

③ 大野南小学校

(百万円、年度)

		2019 (R1)	2020 (R2)	2021 (R3)	2022 (R4)	2023 (R5)		2024 (R6)	2025 (R7)	2026 (R8)	2027 (R9)	2028 (R10)	合計
概算工事費	当初計画			34	40	10	当初計画						84
	実績				3		見直計画				11	76	90
校舎改修													
屋上防水	当初計画						当初計画						
	実績						見直計画						
外壁改修	当初計画						当初計画						
	実績						見直計画						
外部開口部	当初計画						当初計画						
	実績						見直計画						
内部改修	当初計画						当初計画						
	実績						見直計画						
電気設備	当初計画						当初計画						
	実績						見直計画						
機械設備 (空調工事)	当初計画						当初計画						
	実績						見直計画						
機械設備 (その他)	当初計画						当初計画						
	実績						見直計画						
給食室改修	当初計画						当初計画						
	実績						見直計画						
劣化度調査	当初計画						当初計画						
	実績						見直計画						
屋内運動場改修													
屋根防水	当初計画						当初計画						
	実績						見直計画						○
外壁改修	当初計画						当初計画						○
	実績						見直計画						○
内部改修	当初計画						当初計画						○
	実績						見直計画						○
設備改修	当初計画						当初計画						○
	実績						見直計画						○
その他	当初計画						当初計画						
	実績						見直計画						
プール及び付属棟改修													
プール本体	当初計画				○		当初計画						
	実績						見直計画						
プールサイド	当初計画				○		当初計画						
	実績						見直計画						
付属棟	当初計画						当初計画						
	実績						見直計画						
設備改修	当初計画					○	当初計画					○	
	実績						見直計画						
外壁改修	当初計画						当初計画						
	実績						見直計画						
グラウンド改修													
グラウンド	当初計画			○			当初計画						
	実績				○		見直計画						

※各事業の実施年度及び予算額については、毎年実施する自主点検の結果や、社会情勢等により、変更する場合があります。

④ 大野東小学校

(百万円、年度)

		2019 (R1)	2020 (R2)	2021 (R3)	2022 (R4)	2023 (R5)		2024 (R6)	2025 (R7)	2026 (R8)	2027 (R9)	2028 (R10)	合計
概算工事費	当初計画		10			3	当初計画		141	181		41	376
	実績					8	見直計画	81		7			96
校舎改修													
屋上防水	当初計画						当初計画		○	○			
	実績						見直計画						
外壁改修	当初計画						当初計画		○	○			
	実績						見直計画						
外部開口部	当初計画						当初計画		○	○			
	実績						見直計画						
内部改修	当初計画						当初計画		○	○			
	実績						見直計画						
電気設備	当初計画						当初計画		○	○			
	実績						見直計画						
機械設備 (空調工事)	当初計画						当初計画		○	○			
	実績						見直計画						
機械設備 (その他)	当初計画						当初計画		○	○			
	実績						見直計画						
給食室改修	当初計画						当初計画			○			
	実績						見直計画						
劣化度調査	当初計画						当初計画						
	実績						見直計画			○			
屋内運動場改修													
屋根防水	当初計画						当初計画						
	実績						見直計画	○					
外壁改修	当初計画						当初計画						
	実績						見直計画	○					
内部改修	当初計画						当初計画						
	実績					○	見直計画	○					
設備改修	当初計画						当初計画						
	実績					○	見直計画	○					
その他	当初計画						当初計画						
	実績						見直計画	○					
プール及び付属棟改修													
プール本体	当初計画						当初計画						
	実績						見直計画						
プールサイド	当初計画						当初計画						
	実績						見直計画						
付属棟	当初計画						当初計画						
	実績						見直計画						
設備改修	当初計画		○			○	当初計画						
	実績						見直計画						
外壁改修	当初計画						当初計画						
	実績						見直計画						
グラウンド改修													
グラウンド	当初計画						当初計画					○	
	実績						見直計画						

※各事業の実施年度及び予算額については、毎年実施する自主点検の結果や、社会情勢等により、変更する場合があります。

⑤ 大利小学校

(百万円、年度)

		2019 (R1)	2020 (R2)	2021 (R3)	2022 (R4)	2023 (R5)		2024 (R6)	2025 (R7)	2026 (R8)	2027 (R9)	2028 (R10)	合計
概算工事費	当初計画	43		21	75	10	当初計画						149
	実績		4			1	見直計画			11	22		38
校舎改修													
屋上防水	当初計画						当初計画						
	実績						見直計画						
外壁改修	当初計画						当初計画						
	実績						見直計画						
外部開口部	当初計画						当初計画						
	実績						見直計画						
内部改修	当初計画						当初計画						
	実績						見直計画						
電気設備	当初計画						当初計画						
	実績						見直計画						
機械設備 (空調工事)	当初計画						当初計画						
	実績						見直計画						
機械設備 (その他)	当初計画						当初計画						
	実績						見直計画						
給食室改修	当初計画						当初計画						
	実績						見直計画						
劣化度調査	当初計画						当初計画						
	実績						見直計画						
屋内運動場改修													
屋根防水	当初計画				○		当初計画						
	実績						見直計画						
外壁改修	当初計画				○		当初計画						
	実績						見直計画						
内部改修	当初計画				○		当初計画						
	実績						見直計画						
設備改修	当初計画				○		当初計画						
	実績						見直計画						
その他	当初計画				○		当初計画						
	実績						見直計画						
プール及び付属棟改修													
プール本体	当初計画			○			当初計画						
	実績						見直計画				○		
プールサイド	当初計画			○			当初計画						
	実績						見直計画				○		
付属棟	当初計画						当初計画						
	実績						見直計画						
設備改修	当初計画					○	当初計画						
	実績					○	見直計画			○			
外壁改修	当初計画						当初計画						
	実績						見直計画						
グラウンド改修													
グラウンド	当初計画	○					当初計画						
	実績		○				見直計画						

※各事業の実施年度及び予算額については、毎年実施する自主点検の結果や、社会情勢等により、変更する場合があります。

⑥ 平野小学校

(百万円、年度)

		2019 (R1)	2020 (R2)	2021 (R3)	2022 (R4)	2023 (R5)			2024 (R6)	2025 (R7)	2026 (R8)	2027 (R9)	2028 (R10)	合計
概算工事費	当初計画		14		95		当初計画	10						119
	実績				15		見直計画			11				26
校舎改修														
屋上防水	当初計画						当初計画							
	実績						見直計画							
外壁改修	当初計画						当初計画							
	実績						見直計画							
外部開口部	当初計画						当初計画							
	実績						見直計画							
内部改修	当初計画						当初計画							
	実績						見直計画							
電気設備	当初計画						当初計画							
	実績						見直計画							
機械設備 (空調工事)	当初計画						当初計画							
	実績						見直計画							
機械設備 (その他)	当初計画						当初計画							
	実績						見直計画							
給食室改修	当初計画						当初計画							
	実績						見直計画							
劣化度調査	当初計画						当初計画							
	実績						見直計画							
屋内運動場改修														
屋根防水	当初計画				○		当初計画							
	実績				○		見直計画							
外壁改修	当初計画				○		当初計画							
	実績						見直計画							
内部改修	当初計画				○		当初計画							
	実績						見直計画							
設備改修	当初計画				○		当初計画							
	実績						見直計画							
その他	当初計画				○		当初計画							
	実績						見直計画							
プール及び付属棟改修														
プール本体	当初計画		○				当初計画							
	実績				○		見直計画							
プールサイド	当初計画				○		当初計画							
	実績						見直計画			○				
付属棟	当初計画						当初計画							
	実績						見直計画							
設備改修	当初計画		○				当初計画	○						
	実績				○		見直計画			○				
外壁改修	当初計画						当初計画							
	実績						見直計画							
グラウンド改修														
グラウンド	当初計画						当初計画							
	実績						見直計画							

※各事業の実施年度及び予算額については、毎年実施する自主点検の結果や、社会情勢等により、変更する場合があります。

⑦ 大城小学校

(百万円、年度)

		2019 (R1)	2020 (R2)	2021 (R3)	2022 (R4)	2023 (R5)			2024 (R6)	2025 (R7)	2026 (R8)	2027 (R9)	2028 (R10)	合計
概算工事費	当初計画	195	4		37	48	当初計画							284
	実績	188	3				見直計画		2		82			275
校舎改修														
屋上防水	当初計画	○					当初計画							
	実績	○					見直計画							
外壁改修	当初計画	○					当初計画							
	実績	○					見直計画							
外部開口部	当初計画	○					当初計画							
	実績	○					見直計画							
内部改修	当初計画	○					当初計画							
	実績	○					見直計画							
電気設備	当初計画	○					当初計画							
	実績	○					見直計画							
機械設備 (空調工事)	当初計画	○					当初計画							
	実績	○					見直計画							
機械設備 (その他)	当初計画	○					当初計画							
	実績	○					見直計画							
給食室改修	当初計画	○					当初計画							
	実績						見直計画							
劣化度調査	当初計画						当初計画							
	実績						見直計画							
屋内運動場改修														
屋根防水	当初計画				○	○	当初計画							
	実績		○				見直計画				○			
外壁改修	当初計画		○		○	○	当初計画							
	実績		○				見直計画				○			
内部改修	当初計画				○	○	当初計画							
	実績						見直計画				○			
設備改修	当初計画				○	○	当初計画							
	実績						見直計画				○			
その他	当初計画				○	○	当初計画							
	実績						見直計画				○			
プール及び付属棟改修														
プール本体	当初計画						当初計画							
	実績						見直計画							
プールサイド	当初計画						当初計画							
	実績						見直計画							
付属棟	当初計画						当初計画							
	実績						見直計画							
設備改修	当初計画					○	当初計画							
	実績						見直計画		○					
外壁改修	当初計画						当初計画							
	実績						見直計画							
グラウンド改修														
グラウンド	当初計画						当初計画							
	実績						見直計画							

※各事業の実施年度及び予算額については、毎年実施する自主点検の結果や、社会情勢等により、変更する場合があります。

⑧ 下大利小学校

(百万円、年度)

		2019 (R1)	2020 (R2)	2021 (R3)	2022 (R4)	2023 (R5)			2024 (R6)	2025 (R7)	2026 (R8)	2027 (R9)	2028 (R10)	合計
概算工事費	当初計画	177	292	160	17		当初計画	39	39	10				734
	実績	159	268	138			見直し計画			12				577
校舎改修														
屋上防水	当初計画	○	○	○			当初計画							
	実績	○	○	○			見直し計画							
外壁改修	当初計画	○	○	○			当初計画							
	実績	○	○	○			見直し計画							
外部開口部	当初計画	○	○	○			当初計画							
	実績	○	○	○			見直し計画							
内部改修	当初計画	○	○	○			当初計画							
	実績	○	○	○			見直し計画							
電気設備	当初計画	○	○	○			当初計画							
	実績	○	○	○			見直し計画							
機械設備 (空調工事)	当初計画	○	○	○			当初計画							
	実績		○				見直し計画							
機械設備 (その他)	当初計画	○	○	○			当初計画							
	実績	○	○	○			見直し計画							
給食室改修	当初計画						当初計画							
	実績		○				見直し計画							
劣化度調査	当初計画						当初計画							
	実績						見直し計画							
屋内運動場改修														
屋根防水	当初計画						当初計画	○	○					
	実績						見直し計画							
外壁改修	当初計画						当初計画	○	○					
	実績						見直し計画							
内部改修	当初計画						当初計画	○	○					
	実績						見直し計画							
設備改修	当初計画						当初計画	○	○					
	実績						見直し計画							
その他	当初計画						当初計画	○	○					
	実績						見直し計画							
プール及び付属棟改修														
プール本体	当初計画		○				当初計画			○				
	実績						見直し計画			○				
プールサイド	当初計画		○		○		当初計画							
	実績						見直し計画							
付属棟	当初計画						当初計画							
	実績						見直し計画							
設備改修	当初計画						当初計画			○				
	実績						見直し計画			○				
外壁改修	当初計画						当初計画							
	実績						見直し計画							
グラウンド改修														
グラウンド	当初計画						当初計画							
	実績						見直し計画							

※各事業の実施年度及び予算額については、毎年実施する自主点検の結果や、社会情勢等により、変更する場合があります。

⑨ 御笠の森小学校

(百万円、年度)

		2019 (R1)	2020 (R2)	2021 (R3)	2022 (R4)	2023 (R5)		2024 (R6)	2025 (R7)	2026 (R8)	2027 (R9)	2028 (R10)	合計
概算工事費	当初計画		1		10	193	当初計画	198	40	40			482
	実績			1		17	見直計画			138	147	160	463
校舎改修													
屋上防水	当初計画					○	当初計画	○					
	実績						見直計画			○	○	○	
外壁改修	当初計画					○	当初計画	○					
	実績						見直計画			○	○	○	
外部開口部	当初計画					○	当初計画	○					
	実績						見直計画			○	○	○	
内部改修	当初計画					○	当初計画	○					
	実績						見直計画			○	○	○	
電気設備	当初計画					○	当初計画	○					
	実績						見直計画			○	○	○	
機械設備 (空調工事)	当初計画						当初計画						
	実績						見直計画				○		
機械設備 (その他)	当初計画					○	当初計画	○					
	実績						見直計画			○	○	○	
給食室改修	当初計画					○	当初計画						
	実績						見直計画				○		
劣化度調査	当初計画						当初計画						
	実績						見直計画						
屋内運動場改修													
屋根防水	当初計画						当初計画		○	○			
	実績						見直計画						
外壁改修	当初計画						当初計画		○	○			
	実績						見直計画						
内部改修	当初計画						当初計画		○	○			
	実績						見直計画						
設備改修	当初計画						当初計画		○	○			
	実績						見直計画						
その他	当初計画						当初計画		○	○			
	実績						見直計画						
プール及び付属棟改修													
プール本体	当初計画						当初計画	○					
	実績						見直計画						
プールサイド	当初計画						当初計画	○					
	実績						見直計画						
付属棟	当初計画						当初計画						
	実績						見直計画						
設備改修	当初計画		○		○		当初計画						
	実績			○			見直計画						
外壁改修	当初計画						当初計画						
	実績						見直計画						
グラウンド改修													
グラウンド	当初計画						当初計画						
	実績						見直計画						

※各事業の実施年度及び予算額については、毎年実施する自主点検の結果や、社会情勢等により、変更する場合があります。

⑩ 月の浦小学校

(百万円、年度)

		2019 (R1)	2020 (R2)	2021 (R3)	2022 (R4)	2023 (R5)		2024 (R6)	2025 (R7)	2026 (R8)	2027 (R9)	2028 (R10)	合計
概算工事費	当初計画	226	207	265			当初計画						698
	実績	283	161		232		見直計画				24		700
校舎改修													
屋上防水	当初計画	○	○	○			当初計画						
	実績	○	○		○		見直計画						
外壁改修	当初計画	○	○	○			当初計画						
	実績	○	○		○		見直計画						
外部開口部	当初計画	○	○	○			当初計画						
	実績	○	○		○		見直計画						
内部改修	当初計画	○	○	○			当初計画						
	実績	○	○		○		見直計画						
電気設備	当初計画	○	○	○			当初計画						
	実績	○	○		○		見直計画						
機械設備 (空調工事)	当初計画	○	○	○			当初計画						
	実績	○			○		見直計画						
機械設備 (その他)	当初計画	○	○	○			当初計画						
	実績	○	○		○		見直計画						
給食室改修	当初計画			○			当初計画						
	実績				○		見直計画						
劣化度調査	当初計画						当初計画						
	実績						見直計画						
屋内運動場改修													
屋根防水	当初計画						当初計画						
	実績				○		見直計画						
外壁改修	当初計画						当初計画						
	実績						見直計画						
内部改修	当初計画						当初計画						
	実績						見直計画						
設備改修	当初計画						当初計画						
	実績						見直計画						
その他	当初計画						当初計画						
	実績						見直計画						
プール及び付属棟改修													
プール本体	当初計画			○			当初計画						
	実績						見直計画				○		
プールサイド	当初計画			○			当初計画						
	実績						見直計画				○		
付属棟	当初計画						当初計画						
	実績						見直計画						
設備改修	当初計画						当初計画						
	実績						見直計画						
外壁改修	当初計画						当初計画						
	実績						見直計画						
グラウンド改修													
グラウンド	当初計画						当初計画						
	実績						見直計画						

※各事業の実施年度及び予算額については、毎年実施する自主点検の結果や、社会情勢等により、変更する場合があります。

⑪ 大野中学校

(百万円、年度)

		2019	2020	2021	2022	2023		2024	2025	2026	2027	2028	合計
		(R1)	(R2)	(R3)	(R4)	(R5)		(R6)	(R7)	(R8)	(R9)	(R10)	
概算工事費	当初計画	8					当初計画					10	18
	実績	8					見直計画	81	100				189
校舎改修													
屋上防水	当初計画						当初計画						
	実績						見直計画						
外壁改修	当初計画						当初計画						
	実績						見直計画						
外部開口部	当初計画						当初計画						
	実績						見直計画						
内部改修	当初計画						当初計画						
	実績						見直計画						
電気設備	当初計画						当初計画						
	実績						見直計画						
機械設備 (空調工事)	当初計画						当初計画						
	実績						見直計画						
機械設備 (その他)	当初計画						当初計画						
	実績						見直計画						
給食室改修	当初計画						当初計画						
	実績						見直計画						
劣化度調査	当初計画						当初計画						
	実績						見直計画						
屋内運動場改修													
屋根防水	当初計画	○					当初計画						
	実績	○					見直計画	○					
外壁改修	当初計画	○					当初計画						
	実績						見直計画		○				
内部改修	当初計画	○					当初計画						
	実績	○					見直計画	○	○				
設備改修	当初計画	○					当初計画					○	
	実績						見直計画	○	○				
その他	当初計画	○					当初計画						
	実績						見直計画	○	○				
プール及び付属棟改修													
プール本体	当初計画						当初計画						
	実績						見直計画						
プールサイド	当初計画						当初計画						
	実績						見直計画						
付属棟	当初計画						当初計画						
	実績						見直計画						
設備改修	当初計画						当初計画					○	
	実績						見直計画						
外壁改修	当初計画						当初計画						
	実績						見直計画						
グラウンド改修													
グラウンド	当初計画						当初計画						
	実績						見直計画						

※各事業の実施年度及び予算額については、毎年実施する自主点検の結果や、社会情勢等により、変更する場合があります。

⑫ 大野東中学校

(百万円、年度)

		2019	2020	2021	2022	2023			2024	2025	2026	2027	2028	合計
		(R1)	(R2)	(R3)	(R4)	(R5)			(R6)	(R7)	(R8)	(R9)	(R10)	
概算工事費	当初計画			31	12	87	当初計画			55	155	155	495	
	実績		1		29		見直計画	79	106	104	122	9	450	
校舎改修														
屋上防水	当初計画						当初計画				○	○		
	実績						見直計画							
外壁改修	当初計画						当初計画				○	○		
	実績						見直計画							
外部開口部	当初計画						当初計画				○	○		
	実績						見直計画							
内部改修	当初計画						当初計画				○	○		
	実績						見直計画							
電気設備	当初計画						当初計画				○	○		
	実績						見直計画							
機械設備 (空調工事)	当初計画					○	当初計画							
	実績						見直計画			○	○			
機械設備 (その他)	当初計画						当初計画				○	○		
	実績						見直計画							
給食室改修	当初計画						当初計画							
	実績						見直計画							
劣化度調査	当初計画						当初計画							
	実績						見直計画						○	
屋内運動場改修														
屋根防水	当初計画			○			当初計画							
	実績		○				見直計画	○						
外壁改修	当初計画			○			当初計画							
	実績						見直計画		○					
内部改修	当初計画						当初計画							
	実績				○		見直計画	○	○					
設備改修	当初計画						当初計画							
	実績				○		見直計画	○	○					
その他	当初計画						当初計画							
	実績						見直計画	○	○					
プール及び付属棟改修														
プール本体	当初計画						当初計画							
	実績						見直計画							
プールサイド	当初計画						当初計画							
	実績						見直計画							
付属棟	当初計画				○		当初計画							
	実績						見直計画							
設備改修	当初計画				○		当初計画							
	実績				○		見直計画							
外壁改修	当初計画						当初計画							
	実績						見直計画							
グラウンド改修														
グラウンド	当初計画						当初計画			○				
	実績						見直計画							

※各事業の実施年度及び予算額については、毎年実施する自主点検の結果や、社会情勢等により、変更する場合があります。

⑬ 大利中学校

(百万円、年度)

		2019 (R1)	2020 (R2)	2021 (R3)	2022 (R4)	2023 (R5)		2024 (R6)	2025 (R7)	2026 (R8)	2027 (R9)	2028 (R10)	合計
概算工事費	当初計画	12	75	75	5		当初計画	10	60				237
	実績	12	64	79		2	見直計画					5	162
校舎改修													
屋上防水	当初計画						当初計画						
	実績						見直計画						
外壁改修	当初計画						当初計画						
	実績						見直計画						
外部開口部	当初計画						当初計画						
	実績						見直計画						
内部改修	当初計画						当初計画						
	実績						見直計画						
電気設備	当初計画						当初計画						
	実績						見直計画						
機械設備 (空調工事)	当初計画						当初計画						
	実績						見直計画						
機械設備 (その他)	当初計画						当初計画						
	実績						見直計画						
給食室改修	当初計画						当初計画						
	実績						見直計画						
劣化度調査	当初計画						当初計画						
	実績						見直計画						
屋内運動場改修													
屋根防水	当初計画		○	○			当初計画						
	実績		○				見直計画						
外壁改修	当初計画		○	○			当初計画						
	実績			○			見直計画						
内部改修	当初計画		○	○			当初計画						
	実績		○	○			見直計画						
設備改修	当初計画		○	○			当初計画						
	実績		○	○			見直計画						
その他	当初計画		○	○			当初計画						
	実績		○	○			見直計画						
プール及び付属棟改修													
プール本体	当初計画	○					当初計画						
	実績	○					見直計画						
プールサイド	当初計画				○		当初計画						
	実績						見直計画					○	
付属棟	当初計画						当初計画						
	実績	○					見直計画						
設備改修	当初計画						当初計画	○					
	実績					○	見直計画						
外壁改修	当初計画						当初計画						
	実績						見直計画						
グラウンド改修													
グラウンド	当初計画						当初計画		○				
	実績						見直計画						

※各事業の実施年度及び予算額については、毎年実施する自主点検の結果や、社会情勢等により、変更する場合があります。

⑭ 平野中学校

(百万円、年度)

		2019 (R1)	2020 (R2)	2021 (R3)	2022 (R4)	2023 (R5)		2024 (R6)	2025 (R7)	2026 (R8)	2027 (R9)	2028 (R10)	合計
概算工事費	当初計画		1			64	当初計画	64		164	262	193	748
	実績						見直計画				76	105	181
校舎改修													
屋上防水	当初計画		○				当初計画			○	○	○	
	実績						見直計画						
外壁改修	当初計画						当初計画			○	○	○	
	実績						見直計画						
外部開口部	当初計画						当初計画			○	○	○	
	実績						見直計画						
内部改修	当初計画		○				当初計画			○	○	○	
	実績						見直計画						
電気設備	当初計画						当初計画			○	○	○	
	実績						見直計画						
機械設備 (空調工事)	当初計画						当初計画						
	実績						見直計画						
機械設備 (その他)	当初計画						当初計画			○	○	○	
	実績						見直計画						
給食室改修	当初計画						当初計画						
	実績						見直計画						
劣化度調査	当初計画						当初計画						
	実績						見直計画						
屋内運動場改修													
屋根防水	当初計画					○	当初計画	○					
	実績						見直計画				○		
外壁改修	当初計画					○	当初計画	○					
	実績						見直計画						
内部改修	当初計画					○	当初計画	○					
	実績						見直計画				○		
設備改修	当初計画					○	当初計画	○					
	実績						見直計画				○		
その他	当初計画					○	当初計画	○					
	実績						見直計画				○		
プール及び付属棟改修													
プール本体	当初計画						当初計画						
	実績						見直計画						
プールサイド	当初計画						当初計画						
	実績						見直計画						
付属棟	当初計画						当初計画						
	実績						見直計画						
設備改修	当初計画						当初計画					○	
	実績						見直計画					○	
外壁改修	当初計画						当初計画						
	実績						見直計画						
グラウンド改修													
グラウンド	当初計画						当初計画						
	実績						見直計画						

※各事業の実施年度及び予算額については、毎年実施する自主点検の結果や、社会情勢等により、変更する場合があります。

⑮ 御陵中学校

(百万円、年度)

		2019 (R1)	2020 (R2)	2021 (R3)	2022 (R4)	2023 (R5)		2024 (R6)	2025 (R7)	2026 (R8)	2027 (R9)	2028 (R10)	合計
概算工事費	当初計画	146	1		10		当初計画					18	175
	実績	23	124		1		見直し計画						148
校舎改修													
屋上防水	当初計画	○					当初計画						
	実績						見直し計画						
外壁改修	当初計画						当初計画						
	実績						見直し計画						
外部開口部	当初計画						当初計画						
	実績						見直し計画						
内部改修	当初計画						当初計画						
	実績						見直し計画						
電気設備	当初計画						当初計画						
	実績						見直し計画						
機械設備 (空調工事)	当初計画	○					当初計画						
	実績		○				見直し計画						
機械設備 (その他)	当初計画						当初計画						
	実績						見直し計画						
給食室改修	当初計画						当初計画						
	実績						見直し計画						
劣化度調査	当初計画						当初計画						
	実績						見直し計画						
屋内運動場改修													
屋根防水	当初計画	○					当初計画						
	実績	○					見直し計画						
外壁改修	当初計画	○					当初計画						
	実績						見直し計画						
内部改修	当初計画	○					当初計画						
	実績						見直し計画						
設備改修	当初計画	○					当初計画						
	実績						見直し計画						
その他	当初計画	○					当初計画						
	実績						見直し計画						
プール及び付属棟改修													
プール本体	当初計画		○				当初計画					○	
	実績						見直し計画						
プールサイド	当初計画		○				当初計画					○	
	実績						見直し計画						
付属棟	当初計画						当初計画						
	実績						見直し計画						
設備改修	当初計画		○		○		当初計画						
	実績				○		見直し計画						
外壁改修	当初計画						当初計画						
	実績						見直し計画						
グラウンド改修													
グラウンド	当初計画						当初計画						
	実績						見直し計画						

※各事業の実施年度及び予算額については、毎年実施する自主点検の結果や、社会情勢等により、変更する場合があります。

(5) 事業内容 (まとめ)

学校名	施設名	2019年 R1 (H31)	2020年 R2	2021年 R3	2022年 R4	2023年 R5	2024年 R6	2025年 R7	2026年 R8	2027年 R9	2028年 R10	施設別合計費用 (見直し後)
大野小学校	校舎				大規模3回目 219,189	106,921	劣化度調査 5,500			校舎3回目 183,081	211,687	761,606
	屋内運動場		屋内運動場 改修 14,300									
	その他 (プール、グラウンド等)					プール(ろ過機)改修 10,368			プール(ろ過機)改修 10,560			
大野北小学校	校舎		大規模3回目 128,160	155,390			給食室(床) 2,957			校舎3回目(EV含む) 281,111	333,819	1,362,131
	屋内運動場			屋内運動場 改修 47,045	43,054				屋内運動場 改修 96,685			
	その他 (プール、グラウンド等)				プール(ろ過機)改修 10,368							
大野南小学校	校舎											170,712
	屋内運動場										屋内運動場 改修 76,104	
	その他 (プール、グラウンド等)			グラウンド(表層)改修 34,000	プール(本体・プールサイド)防水 39,680	プール(ろ過機)改修 10,368				プール(ろ過機)改修 10,560		
大野東小学校	校舎											101,321
	屋内運動場						屋内運動場 改修 81,153		劣化度調査 6,500			
	その他 (プール、グラウンド等)		プール(ろ過機)改修 10,368					プール(埋設配管)改修 3,300				
大和利小学校	校舎											181,585
	屋内運動場				屋内運動場 改修 74,585							
	その他 (プール、グラウンド等)	グラウンド 改修 42,737		プール(本体、プールサイド)防水 21,469		プール(ろ過機)改修 10,368			プール(ろ過機)改修 10,560	プール(本体、プールサイド)防水 21,866		
平野小学校	校舎											120,590
	屋内運動場				屋内運動場 77,552							
	その他 (プール、グラウンド等)		プール(本体防水、ろ過機)改修 14,271		プール(プールサイド)防水 17,280				プール(プールサイド、ろ過配管)改修 11,487			
大城小学校	校舎	194,760										366,738
	屋内運動場		屋内運動場(外壁)防水補修 3,540		屋内運動場 改修 37,248	37,248				屋内運動場 改修 81,624		
	その他 (プール、グラウンド等)					プール(ろ過機)改修 10,368		プール(ろ過機)長寿命化 1,950				
下大和利小学校	校舎	大規模2回目 176,790	280,110	159,890								657,277
	屋内運動場											
	その他 (プール、グラウンド等)		プール(本体)防水 11,497		プール(プールサイド)防水 17,280				プール (本体)防水、(ろ過機)改修 11,710			
御笠の森小学校	校舎									校舎2回目 137,934	146,833	649,117
	屋内運動場										160,182	
	その他 (プール、グラウンド等)		プール(ろ過機)長寿命化 800		プール(ろ過機)改修 10,368							
月の浦小学校	校舎	大規模1回目 226,498	206,675	241,760								722,830
	屋内運動場											
	その他 (プール、グラウンド等)			プール(本体、プールサイド)防水 23,729						プール(本体、プールサイド)防水 24,168		
大野中学校	校舎											188,487
	屋内運動場	屋内運動場(2F床、建具)改修 7,841					屋内運動場 改修 80,522	100,124				
	その他 (プール、グラウンド等)											
大野東中学校	校舎									校舎 空調 104,258	122,390	549,803
	屋内運動場			屋内運動場(爆裂・露筋)修繕 30,710			屋内運動場 改修 79,263	105,970			劣化度調査 8,500	
	その他 (プール、グラウンド等)				プール(付属棟、ろ過機)改修 12,072							
大和利中学校	校舎											172,025
	屋内運動場		屋内運動場 74,580	74,690								
	その他 (プール、グラウンド等)	プール(本体)防水 12,045			プール(プールサイド)改修 5,356					プール(プールサイド)改修 5,354		
平野中学校	校舎		塔屋漏水劣化等 改修 957									246,386
	屋内運動場					屋内運動場 63,771				屋内運動場 改修 76,414	屋内運動場 改修 104,744	
	その他 (プール、グラウンド等)									プール(ろ過機)長寿命化 500		
御陵中学校	校舎	校舎(屋上防水・空調機能回復) 126,500										157,626
	屋内運動場	屋内運動場(防水、外壁等) 19,958										
	その他 (プール、グラウンド等)		プール(ろ過機)長寿命化 800		プール(ろ過機)改修 10,368							
概算事業費(計画) R1~R5: H30策定時点 R6~R10: R5見直し時点		807,129	746,058	788,683	574,400	532,352	249,395	208,044	670,805	1,000,755	830,613	6,408,234
実績		673,000	639,000	218,000	280,000	159,000						-

※各事業の実施年度及び予算額については、毎年実施する自主点検の結果や、社会情勢等により、変更する場合があります。

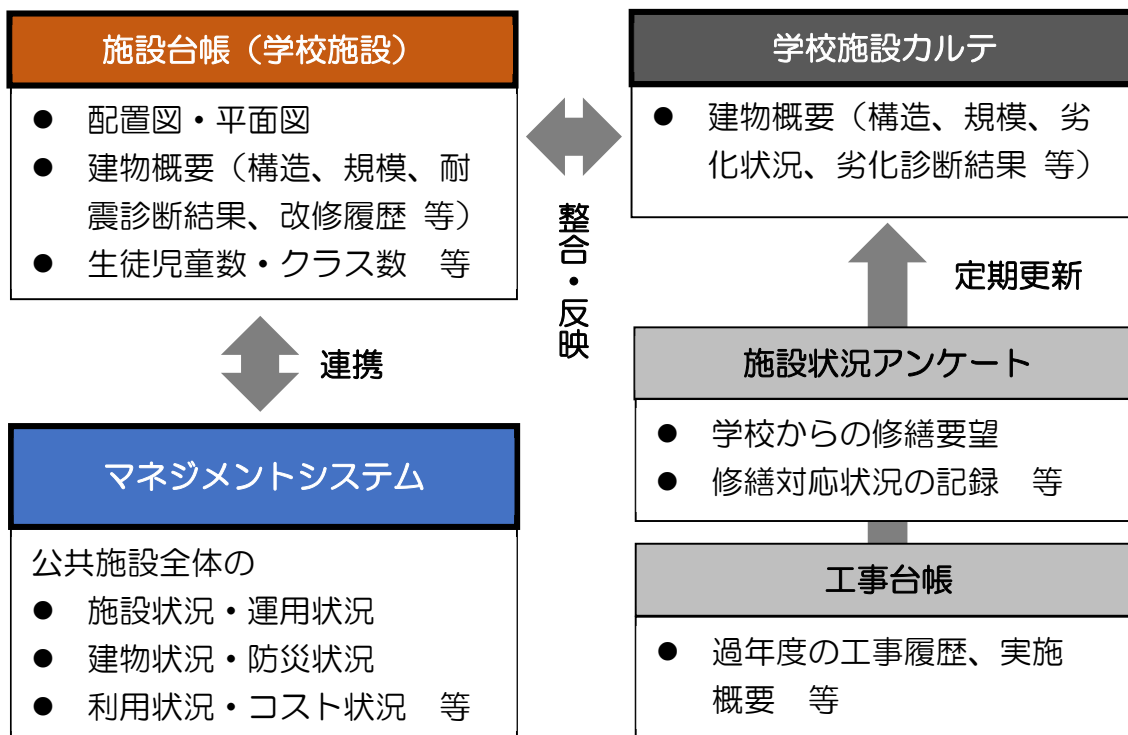
7. 個別施設計画の継続的運用方針

(1) 施設情報の管理と活用

① 建物の劣化調査及び施設カルテの更新

本計画を策定するにあたって収集した学校施設等の基礎資料や、屋上共用部、内部、外部等の建物劣化調査結果を学校施設カルテとして作成しており、今後、定期的に劣化調査を行い、調査結果の更新を行います。

■施設情報の管理と活用イメージ



② マネジメントシステムとの連携

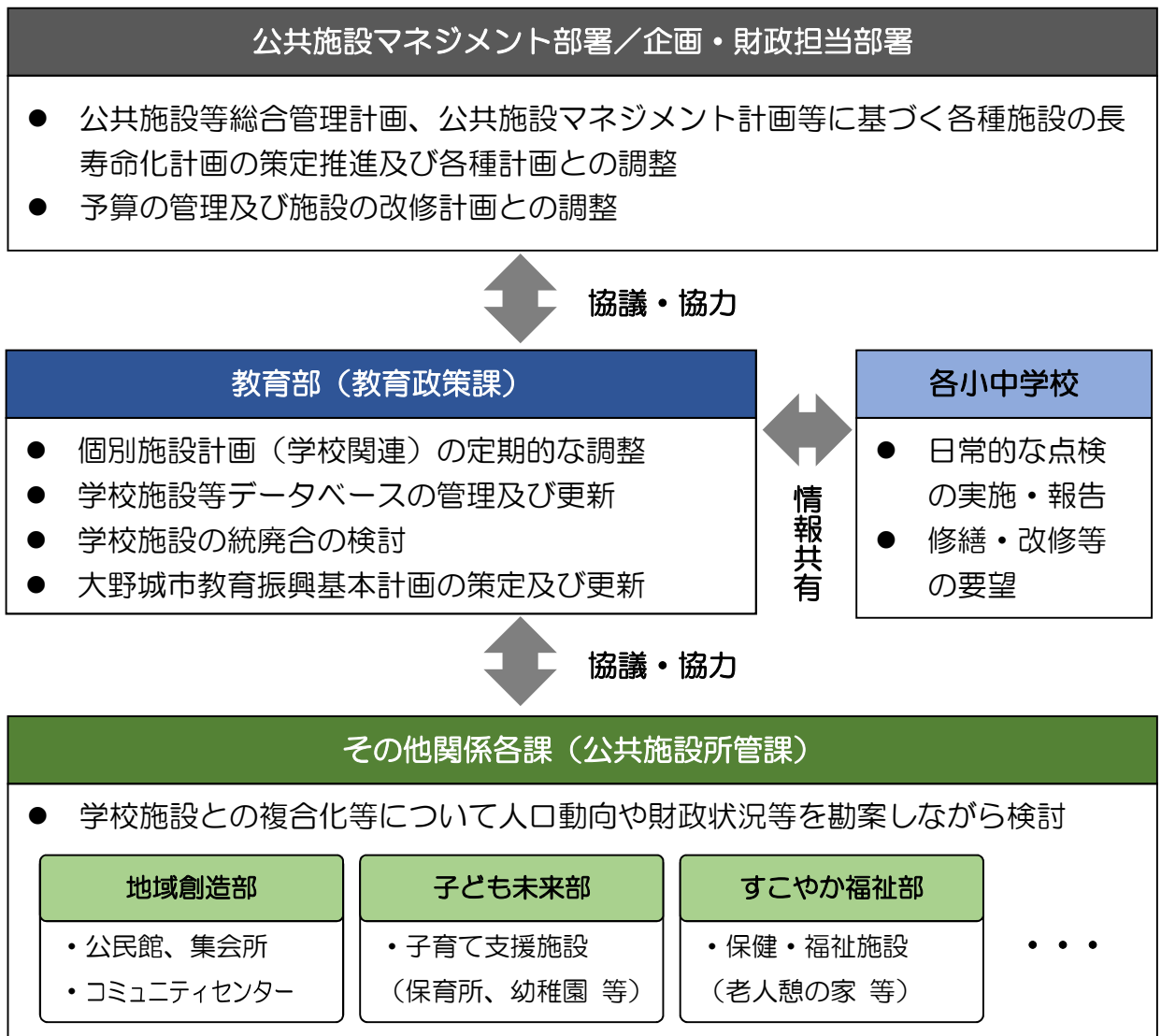
上記の施設カルテの情報については、公共施設に関する情報を全庁的に一元管理することのできるマネジメントシステムとの連携を行います。

施設の基本情報、利用状況、施設図面をはじめ、工事履歴や施設修繕等に関する要望に関しても一元管理し、逐一更新することで、実態にあわせた施設マネジメントが可能です。

(2) 推進体制の充実

本計画に基づき、各小中学校と協力しながら効率的・継続的に学校施設の維持管理を行い、必要な改修に取り組んでいくことが必要です。ただし、本市の他の公共施設の長寿命化計画等の関係や財政状況、改修の検討状況、施設の統廃合等、施設の所管課だけで対応することが困難な課題に対しては、市として統一的な考え方を持ったうえで長寿命化計画を推進していくことが必要です。そのため、長寿命化計画を確実に実施するため、庁内の関係部署との協力・連携をより一層図り、学校施設等の長寿命化を推進する体制を充実させることが必要です。

■学校施設長寿命化に係る推進体制



(3) 財源の確保

安全で快適な教育環境を維持するためには、継続的な学校施設の維持管理や改修が必要となり、財政支出面で大きな負担となります。

本計画の調査結果等を基に、学校施設等の資産データを活用しながら、適正な施設マネジメントを行い、財政支出の縮減を図ります。

また、学校施設の改修を支援するため、国では「義務教育諸学校等の施設費の国庫負担等に関する法律」に基づき、学校施設の整備に関する補助事業を定め、支援を行っています。学校施設を適切に長寿命化していくために、現在、公表されている交付金等（下表）に加え、今後臨時的に設立される交付金等の動向をみながら活用を検討します。

■活用可能な国庫補助一覧（学校施設の長寿命化改修の手引き参照）

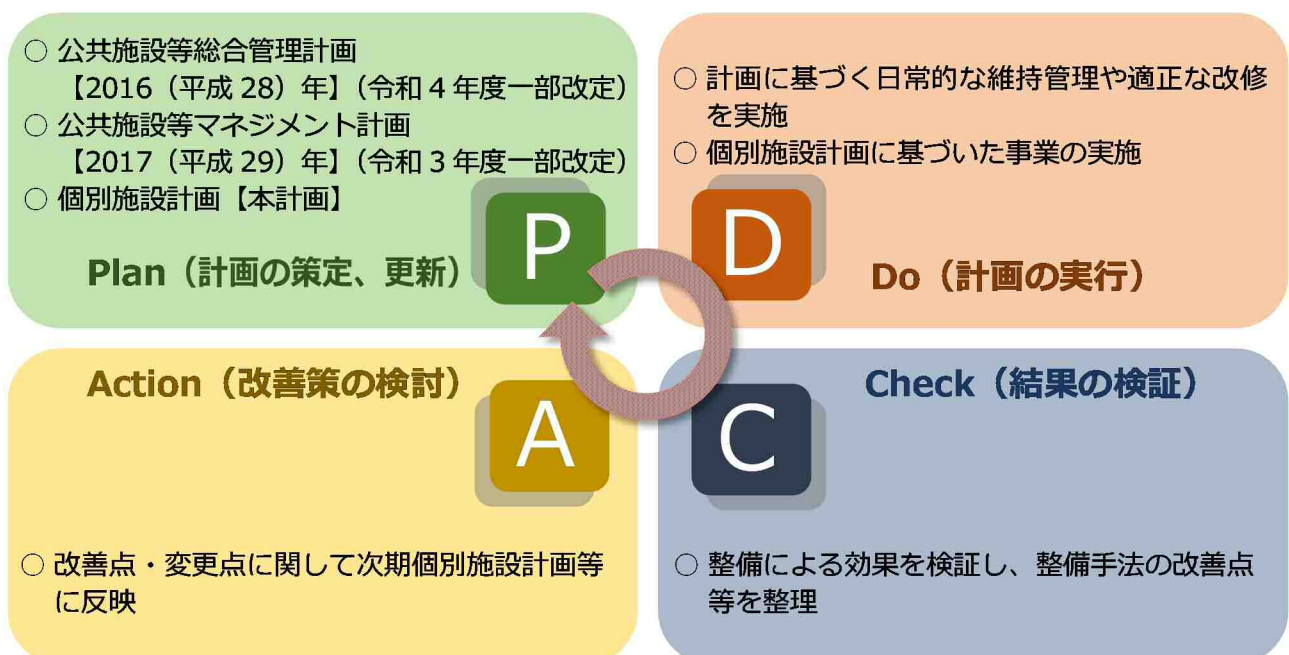
項目	長寿命化改良事業		改築事業
	長寿命化事業	予防改修事業	
趣 旨	<ul style="list-style-type: none"> 文部科学省の学校施設環境改善交付金における対象事業の名称の一つであり、長寿命化を目的とした改修を行う事業 建物の耐久性を高めるとともに、現代の社会的要請に応じた施設への改修 		<ul style="list-style-type: none"> 文部科学省の学校施設環境改善交付金における対象事業の名称の一つであり、改築を行う事業 構造上危険な状態にある建物や、教育を行うのに著しく不適当な建物で特別の事情があるものの改築
交付金算定割合	33.3%		
地方財政措置	40.0%		
実質的な地方負担	26.7%		
上限額	なし	1 億円	なし
下限額	7,000 万円	3,000 万円	なし
補助要件	ア.交付決定年度において建築後40年以上経過する・したもの* ¹ イ.今後30年以上使用する予定のもの ウ.構造体の劣化状況等について調査* ² を行い、その結果、国が定める[必ず実施する工事][原則して実施する工事]を要すると学校設置者が判断するもの。また、コンクリート強度や不同沈下量、校地環境の安全性等の観点から、長期的に使うことが適切と学校設置者が判断するもの	ア.交付決定年度において建築後20年以上40年未満であるもの* ³ または長寿命化改良後20年以上経過したもの* ⁴ イ.個別施設ごとの長寿命化計画（個別施設計画）に基づくもの	<ul style="list-style-type: none"> 危険建物の改築：耐力度調査の結果、基準点以下となったもの 不適格建物の改築：Is 値（構造耐震指標）がおおむね0.3に満たないもの、又は保有水平耐力に係る指標（α）の値がおおむね0.5に満たないもの

(4) フォローアップ

本計画に基づき、効率的かつ効果的な学校施設整備を進めていくには、次のPDCAサイクルを確立することが重要です。

また、本計画は、学校施設の改修や建替えの優先順位を設定するものであり、財政計画等と連動しながら着実に推進します。また、事業の進捗状況、定期的・法定的な点検から得られる老朽化に関する状況・評価等の結果を踏まえながら、おおむね10年ごとの見直し（中間見直しは、おおむね5年ごと）を行います。

■ マネジメントサイクル（PDCAサイクル）



文化財関連施設編（梅頭窯跡覆屋・大池文化財収蔵庫
・水城ゆめ広場便所）

第1章 施設の現状の把握

1. 施設の基本情報

(1) 対象施設の基本情報

本調査の対象施設及び位置図は、以下のとおりです。

■文化財関連施設の基本情報

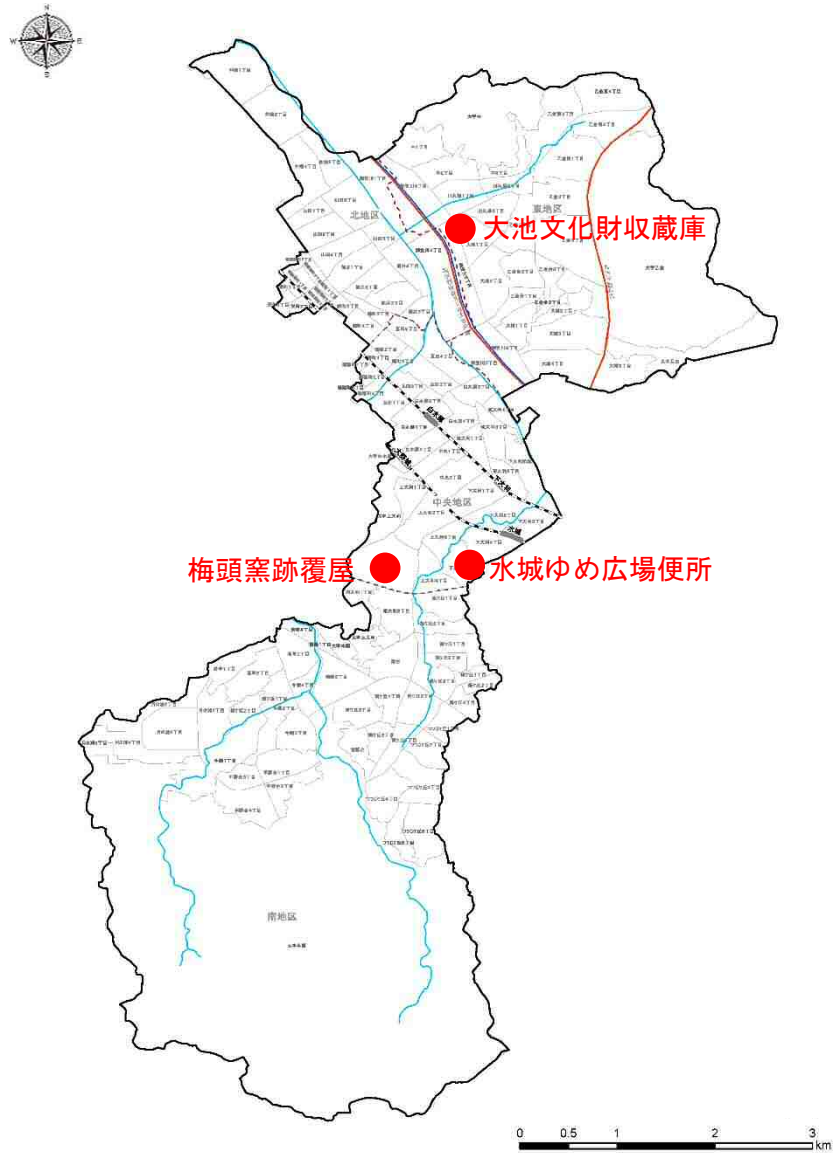
(2023年3月末時点)

名称		住所	延床面積 (㎡)	建築年度	築年	残使用年
16	梅頭窯跡覆屋	大野城市上大利五丁目 17-1 (三兼池公園内)	182	2004年 (平成16年)	19年	61年
17	大池文化財収蔵庫 A棟	大野城市大池一丁目 5-8	336	2000年 (平成12年)	23年	47年
	B棟		336			
	C棟	大野城市大池一丁目 5-31	451			
	D棟		451			
18	水城ゆめ広場便所	大野城市下大利五丁目 12	53	2014年 (平成26年)	9年	61年

(2) 対象施設の改修履歴等

本施設においては、これまでに改修実績等はありません。

■文化財関連施設の位置図

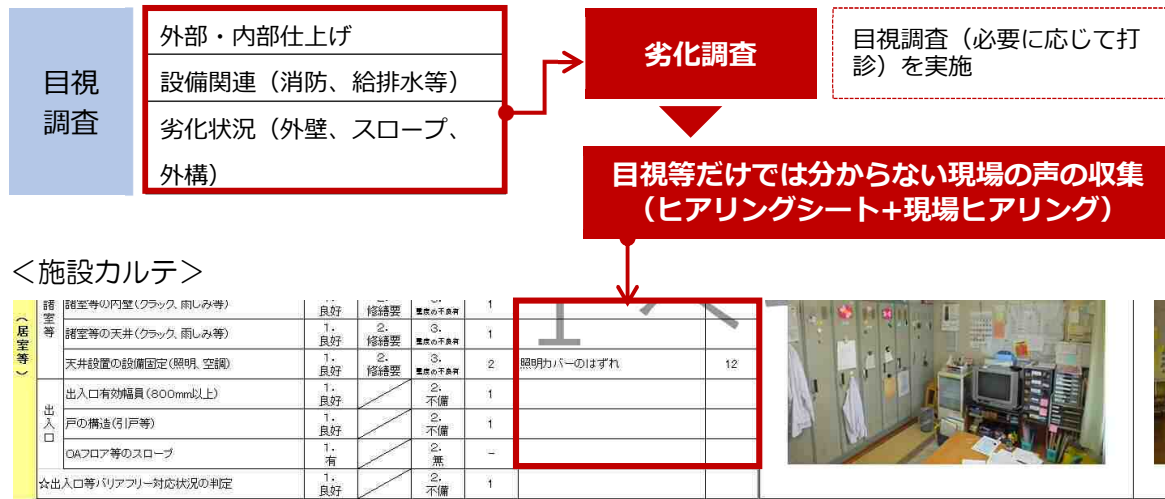


2. 現況調査

(1) 実施概要

文化財関連施設（梅頭窯跡覆屋）の劣化調査に関しては、基本的に現地における目視による劣化調査を実施しました。また、目視だけでは劣化状況の把握が難しい設備等の状況に関しては、事前ヒアリングを基に状況把握を行いました。

■調査の手順



(2) 現地調査結果

現地調査を実施した結果、主な劣化状況を以下のように把握しました。

① 梅頭窯跡覆屋 (※2015年(平成27年)度の劣化調査は未実施)

■今後、対応が必要となる劣化状況等

- 劣化指摘箇所は8箇所あり。
- クラックや発錆、排水の不良等あり。
- 基礎と柱部の接合部シール劣化、手摺の劣化あり。
- 外部階段の腐朽あり。



第2章 個別施設計画

〈事業内容について〉

令和6年3月に事業費の見直しを実施。

2019年（令和元年）度～2022年（令和4年）度については実績値も記載しております。

※ただし、2023年（令和5年）度の実績欄については、予算額を記載しております。

事業内容及び事業の実施時期は、下記の理由等により変更される場合があります。

- 国や県の補助金等制度の変化
- 物価変動等による経済情勢の変化
- その他事業等による財政状況の変化
- 災害等による予期せぬ状況の変化
- 予防保全の観点による劣化状況の変化 ほか

〈施設名称について〉

- 事業計画欄には略称で記載します。

1. 事業内容

(1) 単価設定の考え方

学校施設における体育館の改修に係る「屋上防水」と「外壁改修」の単価を参考に、単価設定を行いました。

(2) 事業内容

劣化調査に基づき、必要な改修を下記のように計画しています。

番号	建 物	計画内容
16	梅頭窯跡覆屋	【計画内容】屋根・防水、外壁更新 【実施時期】2027年（R9年） 【概算費用】8,529（千円）
17	大池文化財収蔵庫 A棟～D棟	【計画内容】屋根・防水、外壁更新 【実施時期】2028年（R10年） 【概算費用】19,175（千円）
18	水城ゆめ広場便所	計画期間内での改修計画無し

(3) 工事費の算出

計画期間において算出した工事費は、下表のとおりです。

(百万円、年度)

	2019 (R1)	2020 (R2)	2021 (R3)	2022 (R4)	2023 (R5)	2024 (R6)	2025 (R7)	2026 (R8)	2027 (R9)	2028 (R10)
梅頭窯跡覆屋	当初計画								3	4
	実績								9	0
大池文化財 収蔵庫	当初計画									0
	実績									19
水城ゆめ広場 便所	当初計画									
	実績									
合計	当初計画	0	0	0	0	0	0	0	3	4
	実績	0	0	0	0	0	0	0	9	19

※各事業の実施年度及び予算額については、毎年実施する自主点検の結果や、社会情勢等により、変更する場合があります。

表 1-1 梅頭窯跡覆屋 個別施設計画

中長期計画試算			実施時期																		
			当初計画					見直し計画													
			2019 令和1年度	2020 令和2年度	2021 令和3年度	2022 令和4年度	2023 令和5年度	2024 令和6年度	2025 令和7年度	2026 令和8年度	2027 令和9年度	2028 令和10年度									
梅頭窯跡覆屋	部位	仕様	当初計画 (R1~R5) か5の 調整の有無																		
	躯体	改修履歴	単位：千円																		
構造	躯体	S造	0	0	0	0	0	0	0	0	0	0	0	0	0	0	0	0	0	0	0
	小計		0	0	0	0	0	0	0	0	0	0	0	0	0	0	0	0	0	0	0
主要部の仕上げ	屋根・防水	金属板	0	0	0	0	0	0	0	0	0	0	0	0	0	0	0	0	0	0	0
	外壁	ALC板	0	0	0	0	0	0	0	0	0	0	0	0	0	0	0	0	0	0	0
	内部	外壁：/床：/天井：	0	0	0	0	0	0	0	0	0	0	0	0	0	0	0	0	0	0	0
	小計		0	0	0	0	0	0	0	0	0	0	0	0	0	0	0	0	0	0	0
電気設備	電灯・電話設備		0	0	0	0	0	0	0	0	0	0	0	0	0	0	0	0	0	0	0
	受変電設備	-	0	0	0	0	0	0	0	0	0	0	0	0	0	0	0	0	0	0	0
	自家発電設備	-	0	0	0	0	0	0	0	0	0	0	0	0	0	0	0	0	0	0	0
	動力設備		0	0	0	0	0	0	0	0	0	0	0	0	0	0	0	0	0	0	0
	非常用照明・火災報知設備		0	0	0	0	0	0	0	0	0	0	0	0	0	0	0	0	0	0	0
	その他設備		0	0	0	0	0	0	0	0	0	0	0	0	0	0	0	0	0	0	0
	小計		0	0	0	0	0	0	0	0	0	0	0	0	0	0	0	0	0	0	0
機械設備	空気調和・換気・排煙設備	-	0	0	0	0	0	0	0	0	0	0	0	0	0	0	0	0	0	0	0
	給排水・衛生・給湯設備	-	0	0	0	0	0	0	0	0	0	0	0	0	0	0	0	0	0	0	0
	エレベーター	-	0	0	0	0	0	0	0	0	0	0	0	0	0	0	0	0	0	0	0
	その他設備		0	0	0	0	0	0	0	0	0	0	0	0	0	0	0	0	0	0	0
	小計		0	0	0	0	0	0	0	0	0	0	0	0	0	0	0	0	0	0	0
その他	バリアフリー等、建替え他		0	0	0	0	0	0	0	0	0	0	0	0	0	0	0	0	0	0	0
			合計：A																		
税抜	委託料	B	0	0	0	0	0	0	0	0	0	0	0	0	0	0	0	0	0	0	0
	事業費	C (A+B)	0	0	0	0	0	0	0	0	0	0	0	0	0	0	0	0	0	0	0
税込	当初計画	(C*1.1)	0	0	0	0	0	0	0	0	0	0	0	0	0	0	0	0	0	0	0
	調整計画	見直し計画	0	0	0	0	0	0	0	0	0	0	0	0	0	0	0	0	0	0	0
	実績値		0	0	0	0	0	0	0	0	0	0	0	0	0	0	0	0	0	0	0

※端数処理により、合計金額が合わない場合があります。

表 1-2 大池文化財収蔵庫 A棟 個別施設計画

大池文化財収蔵庫		A棟	単位：千円	当初計画 (R1~R5) からの調整の有無	実施時期										
					当初計画					見直計画					
					2019 令和1年度	2020 令和2年度	2021 令和3年度	2022 令和4年度	2023 令和5年度	2024 令和6年度	2025 令和7年度	2026 令和8年度	2027 令和9年度	2028 令和10年度	
構造	部位	仕様	改修履歴		1	2	3	4	5	6	7	8	9	10	
	躯体	鋼製フレハブ			0	0	0	0	0	0	0	0	0	0	0
	小計				0	0	0	0	0	0	0	0	0	0	0
主要部の仕上げ	屋根・防水	金属屋根			0	0	0	0	0	0	0	0	0	0	0
	外壁	折板			0	0	0	0	0	0	0	0	0	0	1,517
	内部	外壁：平トタン貼/床：モルタル金ゴテ/天井：ペニア貼			0	0	0	0	0	0	0	0	0	0	1,534
	小計				0	0	0	0	0	0	0	0	0	0	3,052
電気設備	電灯・電話設備				0	0	0	0	0	0	0	0	0	0	0
	受変電設備	-			0	0	0	0	0	0	0	0	0	0	0
	自家発電設備	-			0	0	0	0	0	0	0	0	0	0	0
	動力設備				0	0	0	0	0	0	0	0	0	0	0
	非常用照明・火災報知設備				0	0	0	0	0	0	0	0	0	0	0
	その他設備				0	0	0	0	0	0	0	0	0	0	0
	小計				0	0	0	0	0	0	0	0	0	0	0
機械設備	空調調和・換気・排煙設備	-			0	0	0	0	0	0	0	0	0	0	0
	給排水・衛生・給湯設備	-			0	0	0	0	0	0	0	0	0	0	0
	エレベーター	-			0	0	0	0	0	0	0	0	0	0	0
	その他設備				0	0	0	0	0	0	0	0	0	0	0
	小計				0	0	0	0	0	0	0	0	0	0	0
その他	バリアフリー等、建替え他				0	0	0	0	0	0	0	0	0	0	0
	合計：A				0	0	0	0	0	0	0	0	0	0	3,052
税抜	委託料	B			0	0	0	0	0	0	0	0	0	0	915
	事業費	C (A+B)			0	0	0	0	0	0	0	0	0	0	3,967
	当初計画	(C*1.1)			0	0	0	0	0	0	0	0	0	0	0
	調整計画	見直計画			0	0	0	0	0	0	0	0	0	0	0
税込	実績値				0	0	0	0	0	0	0	0	0	0	4,364

※端数処理により、合計金額が合わない場合があります。

表 1-3 大池文化財収蔵庫 B棟 個別施設計画

大池文化財収蔵庫		B棟	単位：千円	当初計画 (R1～R5) からの 調整の有無	実施時期									
					当初計画					見直し計画				
					2019 令和1年度	2020 令和2年度	2021 令和3年度	2022 令和4年度	2023 令和5年度	2024 令和6年度	2025 令和7年度	2026 令和8年度	2027 令和9年度	2028 令和10年度
部位	仕様	仕様	改修履歴		1	2	3	4	5	6	7	8	9	10
構造	躯体	鋼製プレハブ			0	0	0	0	0	0	0	0	0	0
	小計				0	0	0	0	0	0	0	0	0	0
主要部の仕上げ	屋根・防水	金属屋根			0	0	0	0	0	0	0	0	0	2,070
	外壁	折板			0	0	0	0	0	0	0	0	0	1,825
	内部	外壁：平トタン貼/床：モルタル金ゴ テ/天井：ペニア貼			0	0	0	0	0	0	0	0	0	0
	小計				0	0	0	0	0	0	0	0	0	3,895
電気設備	電灯・電話設備				0	0	0	0	0	0	0	0	0	0
	受変電設備	-			0	0	0	0	0	0	0	0	0	0
	自家発電設備	-			0	0	0	0	0	0	0	0	0	0
	動力設備				0	0	0	0	0	0	0	0	0	0
	非常用照明・火災報知設備				0	0	0	0	0	0	0	0	0	0
	その他設備				0	0	0	0	0	0	0	0	0	0
	小計				0	0	0	0	0	0	0	0	0	0
機械設備	空気調和・換気・排煙設備	-			0	0	0	0	0	0	0	0	0	0
	給排水・衛生・給湯設備	-			0	0	0	0	0	0	0	0	0	0
	エレベーター	-			0	0	0	0	0	0	0	0	0	0
	その他設備				0	0	0	0	0	0	0	0	0	0
	小計				0	0	0	0	0	0	0	0	0	0
その他	バリアフリー等、建替え他				0	0	0	0	0	0	0	0	0	0
	合計：A				0	0	0	0	0	0	0	0	0	3,895
	税抜	委託料	B		0	0	0	0	0	0	0	0	0	1,169
		事業費	C (A+B)		0	0	0	0	0	0	0	0	0	5,064
	税込	当初計画	(C*1.1)		0	0	0	0	0	0	0	0	0	0
		調整計画	見直し計画		0	0	0	0	0	0	0	0	0	0
		実績値			0	0	0	0	0	0	0	0	0	5,570

※端数処理により、合計金額が合わない場合があります。

表 1-4 大池文化財収蔵庫 C棟 個別施設計画

大池文化財収蔵庫		C棟	部位	仕様	当初計画 (R1～R5) からの 調整の有無	実施時期									
						当初計画					見直計画				
						2019 令和1年度	2020 令和2年度	2021 令和3年度	2022 令和4年度	2023 令和5年度	2024 令和6年度	2025 令和7年度	2026 令和8年度	2027 令和9年度	2028 令和10年度
構造	躯体	鋼製プレハブ				1	2	3	4	5	6	7	8	9	10
	小計					0	0	0	0	0	0	0	0	0	0
主要 部の 仕上 げ	屋根・防水	金属屋根				0	0	0	0	0	0	0	0	0	0
	外壁	折板				0	0	0	0	0	0	0	0	0	1,654
	内部	外壁：/床：/天井：				0	0	0	0	0	0	0	0	0	2,422
	小計					0	0	0	0	0	0	0	0	0	4,076
電気 設備	電灯・電話設備					0	0	0	0	0	0	0	0	0	0
	受変電設備	-				0	0	0	0	0	0	0	0	0	0
	自家発電設備					0	0	0	0	0	0	0	0	0	0
	動力設備					0	0	0	0	0	0	0	0	0	0
	非常用照明・火災報知設備 その他設備					0	0	0	0	0	0	0	0	0	0
	小計					0	0	0	0	0	0	0	0	0	0
機械 設備	空気調和・換気・排煙設備	-				0	0	0	0	0	0	0	0	0	0
	給排水・衛生・給湯設備	-				0	0	0	0	0	0	0	0	0	0
	エレベーター	-				0	0	0	0	0	0	0	0	0	0
	その他設備					0	0	0	0	0	0	0	0	0	0
	小計					0	0	0	0	0	0	0	0	0	0
その他	バリアフリー等、建替え他					0	0	0	0	0	0	0	0	0	0
合計：A						0	0	0	0	0	0	0	0	0	4,076
税抜	委託料	B				0	0	0	0	0	0	0	0	0	1,223
	事業費	C (A+B)				0	0	0	0	0	0	0	0	0	5,299
税込	当初計画	(C*1.1)				0	0	0	0	0	0	0	0	0	0
	調整計画	見直計画				0	0	0	0	0	0	0	0	0	0
	実績値					0	0	0	0	0	0	0	0	0	5,829

※端数処理により、合計金額が合わない場合があります。

表 1-5 大池文化財収蔵庫 D棟 個別施設計画

大池文化財収蔵庫		D棟	単位：千円	実施時期									
				当初計画					見直し計画				
				2019 令和1年度	2020 令和2年度	2021 令和3年度	2022 令和4年度	2023 令和5年度	2024 令和6年度	2025 令和7年度	2026 令和8年度	2027 令和9年度	2028 令和10年度
部位	仕様	改修履歴	1	2	3	4	5	6	7	8	9	10	
躯体	鋼製丸ハブ		0	0	0	0	0	0	0	0	0	0	
小計			0	0	0	0	0	0	0	0	0	0	
主要部の仕上げ	屋根・防水	金属屋根	0	0	0	0	0	0	0	0	0	1,234	
	外壁	折板	0	0	0	0	0	0	0	0	0	1,333	
	内部	外壁：/床：/天井：	0	0	0	0	0	0	0	0	0	0	
小計			0	0	0	0	0	0	0	0	0	2,567	
電灯・電話設備			0	0	0	0	0	0	0	0	0	0	
受変電設備	-		0	0	0	0	0	0	0	0	0	0	
自家発電設備			0	0	0	0	0	0	0	0	0	0	
動力設備			0	0	0	0	0	0	0	0	0	0	
非常用照明・火災報知設備			0	0	0	0	0	0	0	0	0	0	
その他設備			0	0	0	0	0	0	0	0	0	0	
小計			0	0	0	0	0	0	0	0	0	0	
空調調和・換気・排煙設備	-		0	0	0	0	0	0	0	0	0	0	
給排水・衛生・給湯設備	-		0	0	0	0	0	0	0	0	0	0	
エレベーター	-		0	0	0	0	0	0	0	0	0	0	
その他設備			0	0	0	0	0	0	0	0	0	0	
小計			0	0	0	0	0	0	0	0	0	0	
その他	バリアフリー等、建替え他		0	0	0	0	0	0	0	0	0	0	
合計：A			0	0	0	0	0	0	0	0	0	2,567	
税抜	委託料	B	0	0	0	0	0	0	0	0	0	770	
	事業費	C (A+B)	0	0	0	0	0	0	0	0	0	3,337	
税込	当初計画	(C*1.1)	0	0	0	0	0	0	0	0	0	0	
	調整計画	見直し計画	0	0	0	0	0	0	0	0	0	0	
	実績値		0	0	0	0	0	0	0	0	0	3,671	

※端数処理により、合計金額が合わない場合があります。

資料編

(1) ヒアリング調査のまとめ（施設・部位別）

施設名	設備名	設備の状況	早急に対応が必要となる修繕	その他	
大野小学校	電気設備（校舎）	音響設備、インターホン等	・ 設備が古いので、ICT を活用した映像放送ができない。	-	<ul style="list-style-type: none"> ・ 大雨や台風の際に教室や廊下の雨漏りが生じたので、その対応を依頼したい。 ・ 職員玄関及び運動場の排水溝がほとんど埋まり、まとまった雨が降ると冠水する。
	機械設備（校舎）	空調機器	・ 3の5、天井取付がずれ、隙間が空いている。3の3、3の4、操作パネルカバーが外れやすい。		
			・ 6の2、3の3の空調機器が故障している。		
	プール関係設備	給水設備 ろ過設備 トイレ・シャワー・洗面設備等	・ 井戸水が塩素と反応して変色する。水質に問題あり。		
			・ 6月13日に異常停止、その後、業者により再稼働。		
			・ シャワーの勢いが弱いので、十分に洗い流すことができない。		
体育館関連設備	プール トイレ等の給排水設備 体育設備	・ 多目的トイレがない。			
		・ プール底面の塗装が剥がれている。			
大野北小学校	体育館関連設備	・ プールサイドの保護シートが剥がれている。			
		・ 男女両方とも換気扇スイッチが破損している。			
大野南小学校	機械設備（校舎）	・ 窓のクレセントが数箇所動かない。	-	<ul style="list-style-type: none"> ・ 倉庫の外壁が剥がれており子どもが近くと危険なため通れないような措置をしている。 ・ 3年生教室の外壁に大きなひび割れがある。2年前、監査の際に市からは緊急性はないとの回答をもらっているが、年数も経っているため、緊急性のある分報告済。 	
		・ 道路側の扉を開いたときの止め具が壊れている。			
	プール関係設備	・ 暗幕が3箇所動かない。			
		・ 大雨の際に水が濁った。また、昨年より高架水槽へ水が溜まる時間がかかるようになったように感じる。			
大野東小学校	プール関係設備	・ 井戸水だけでは給水することが難しい。	-	<ul style="list-style-type: none"> ・ 正門左側壁面が一部剥がれている。 ・ 防犯カメラの移設をしてほしい（現在、児童昇降口を映しているカメラがないため、運動場方向を映しているカメラを移設してほしい）。 ・ 体育館と2棟をつなぐ動線がみなみ学級（みなみ1組）の中を通過しており、教室の中を通らずに体育館から2棟廊下へつながる通路を確保してほしい。 	
		・ 逆洗した場合の水の減り具合が大きいと感じる。			
		・ プール内からトイレに行くためのドアの鍵の開閉が難しい。			
大野東小学校	体育館関連設備	・ プール回りのアスファルト部分が高温にならないようにしてほしい。	-	<ul style="list-style-type: none"> ・ 運動場スピーカーの音割れがひどく、運動会の放送で支障が出ている。 	
		・ 大雨の後、水が濁り、その後トイレの出具合が悪くなった。			
大和小学校	電気設備（校舎）	・ 一部、校内放送が聞こえない所がある。	-	-	
		・ 運動場スピーカーの音割れがひどく、運動会の実施に支障が出ている。			
大和小学校	プール関係設備	・ 異臭がする（カビ臭い）。	-	-	
		・ 女子トイレの雨漏りについては、市に報告済み。			
平野小学校	機械設備（校舎）	・ 天井や窓の隙間からの雨漏りがひどい。	-	-	
		・ 女子トイレの雨漏りについては、市に報告済み。			
	プール関係設備	・ エレベーター／ダムウェーター等			<ul style="list-style-type: none"> ・ 大小プールとも底面の床が剥がれている。 ・ 玄関、昇降口前等の側溝において、一定量雨が降るとあふれて大きな水溜りができる（応急の対応を行い、以前と比べて状況の改善はしているが）。
		・ 井水に砂が混じり使えない状況である。			
		・ 大プールの給水口が錆びている。			
	体育館関連設備	・ 排水設備			・ 排水不良。
・ ろ過設備		・ ろ過機から異音が出る（音が大きい）。			
・ トイレ等の給排水設備		・ バリアフリートイレのおむつ替えシートが壊れていて使えない。			
平野小学校	照明設備	・ 入口から入った中扉左の電灯スイッチの1つが点灯しない。	-	-	
		・ ワイヤレスマイクの音声途切れることがある。			

施設名	設備名	設備の状況	早急に対応が必要となる修繕	その他	施設名
大城小学校	電気設備（校舎）	音響設備、インターホン等	・職員室から校内外への放送ができない。	・台風や大雨の時、サッシ下から雨が吹き込む（家庭科室入口付近、2階、3階階段横の小部屋）。	・キューピクル、受水槽の下に砂利があり草刈りできない。コンクリートにしてほしい。 ・男女の更衣室が大変狭い。 ・職員室が狭く、機能的でない。
	機械設備（校舎）	空調機器	・室外機のさびがある。（特別教室、図書室、保健室等）		
	その他設備（校舎）	エレベーター／ダムウェーター等	・雨の翌日には、下に水が溜まる。		
		ポンプ小屋及び消火ポンプ小屋	・ポンプ小屋及び消火ポンプ小屋が劣化している。再度点検を依頼したい。		
	プール関係設備	給水設備	・一昨年から水漏れがしている。補修後も状況に変化なし。		
体育館関連設備	体育設備	・下扉の不具合が多い。扉の廻りのパッキン不良。			
下大利小学校	—	—	—	—	・大雨が降ると、教室や廊下、トイレ等で雨漏りがしている。 ・4年2組の教室の腐っている（黒カビが生えている）天井板が気になる。
御笠の森小学校	電気設備（校舎）	点灯不良・動作不良	・家庭科室、わかくさ1の電気が点滅している。	・老朽化に伴い、3階児童棟の壁に亀裂が入っている。校舎内の壁もはがれ落ち（塗料）、今後修理の必要がある。	—
	機械設備（校舎）	空調	・改修工事中。		
	体育館関連設備	ステージ吊りもの	・横断幕を吊るバトンが老朽化している。		
月の浦小学校	—	—	—	—	—
大野中学校	体育館関連設備	トイレ等の給排水設備	・2階（体育館）男子トイレ（小）の1つが詰まり使用不可。	—	・体育館（2階）の床面が老朽化しており、ささくれだっている所がある。生徒が試合などで滑った時、刺さることがないか心配。床の張替えも必要な時期と思う。
		照明設備	・体育館（2階）、武道場（1階）ともに照明がつかない箇所あり。		
大野東中学校	電気設備（校舎）	火災報知器／非常警報等	・火災放送について、廊下にはしか放送されず、教室には聞こえない。	・武道場において先日の大雨の時、排水不良あり。グラウンドの雨水が武道場に流れ込み、床下まで浸水した。排水設備を修繕しないと次は床上まで浸水する恐れがある。	・体育館2階入口への車椅子スロープの設置。
	機械設備（校舎）	エレベーター／ダムウェーター等	・水漏れがある。現在のところ、運転には支障はない。		
	体育館関連設備	トイレ等の給排水設備	・小便器が時々詰まる。排水不良。時々水漏れする。錆や臭気も目立つ。全面的にトイレだけでも改修・改装を依頼したい。		
		照明設備	・点灯不良・動作不良4箇所あり。		
大利中学校	プール関係設備	プール	・プールサイド及びプール底面のラバーが波打っている。	・体育館において6月の大雨で2階フロアに大量の水漏れあり。施設運用面及び床面保護のためにも早急に対処を依頼したい。	・西方沖地震の影響と思われるが、校舎（A・B棟）全体にゆがみが感じられる。実際に多くの教室で窓が閉まりにくい状況がある。
	体育館関連設備	音響設備	・フロア側の時計とその裏面にある調整時計の表示がずれている。		
		体育設備	・29年度末に応急処置をしたが、6月末の大雨で再び水漏れ、雨が降っていなくても漏水する。		
平野中学校	電気設備（校舎）	低圧の制御盤分電盤等	・中央棟3階の外観に錆がみられる。	・体育館教官室の雨漏りをはじめ、数箇所雨漏りがある。 ・校舎劣化につながるため、早急に対処を依頼したい。	・中央棟屋外階段の塗装の劣化（剥けている箇所がある）。 ・中央棟2階屋外ベランダの落下防止用の壁が破損している。 ・屋外ベランダの手すり部分の腐敗が進んでいる箇所がある。 ・中央棟及び南棟の排水溝が詰まり、雨の時に水があふれる。
	その他設備（校舎）	音響設備、インターホン等	・故障している（スピーカーの音量調整等）。		
御陵中学校	機械設備（校舎）	空調機器	・故障中（8月中旬以降修理予定）。	・体育館雨漏りの修繕。 ・エアコン。	・体育館外壁の剥がれ及び底部が欠落しつつある。 ・体育館窓枠の施錠不能箇所多数。 ・至る所の出入口等のドアのカギの閉まり具合が悪い。また、ドアの開閉もしにくい所も多い。
	プール関係設備	排水設備	・7月6日（金）大雨後、排水溝の排水が悪い。 ・プール内塗装の剥離。		
	体育館関連設備	体育設備	・雨漏りしている。		

(2) ヒアリング調査のまとめ（文化財施設）

施設名	設備名	設備の状況	早急に対応が必要となる修繕	その他
梅頭窯跡覆屋	—	—	—	・建物内部で錆の進行、外壁柱廻りでコーキングの劣化がみられる。

大野城市個別施設計画
(学校・文化財関連施設)

〒816-8510 福岡県大野城市曙町二丁目 2-1
大野城市 教育委員会教育部 教育政策課
【直通】 092-580-1903