

紧急联系地点 

消防(火灾·救急) 119

警察(案件·事故) 110

大野城市政府(灾害警戒本部·灾害对策本部)	092-501-2211	春日警察署	092-580-0110
那珂县土整備事务所(主要窗口)	092-513-5561	春日·大野城·那珂川消防署	092-584-1191
(河川砂防課河川组)	092-513-5568	东出張所	092-504-7119
(河川砂防課砂防组)	092-707-0209	南出張所	092-595-0119
山神·牛颈·北谷水坝管理办事处	092-923-1211	福冈管区气象台(天气信息)	092-725-3605
九州电力福冈南送配电办事处	0120-986-930	NTT(电话接通故障等)	113 或者 0120-444-113
(送配电设备 (停电信息))	0120-426-305		

家庭防灾备忘录

写下家族的联系地点和避难地点等。

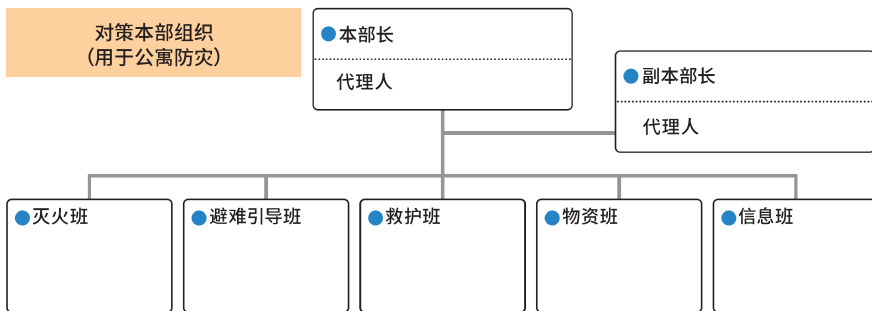
避难地点

台风水灾时的 避难地点		家族四散时的 集合地点	
发生地震灾害时的 避难地点			

家族的联络地点

姓名	电话号码	地址	备注

对策本部组织
(用于公寓防灾)



2022年
3月版

大野城市 综合防灾地图

目录

前言	1
日常的防范	2
获得防灾相关信息的途径	5
关于避难	7
洪水	13
泥沙灾害	14
地震	15
关于防灾地图	17



前言

近年来,由于「前所未有的大雨」和「历史上最大的暴雨」等等气象异常的缘故,全国各地每年遭遇泥沙灾害和水灾,导致人员伤亡。不仅如此,地震也是一样。这些自然灾害,随时随地都可能发生并不意外,所以我们要把这些当成“自己的事”。必须要在日常生活中准备妥当。

大野城市根据最新的避难信息、自己所在区域的避难方法、以及预防感染措施等,制作了新的综合防灾地图。

利用这份综合防灾地图,请与家庭成员一起确认,周围的危险地区和安全避难场所的位置、安全的避难路线、以及其他防灾信息。

并且,请把这本册子放在容易看到的地方,便于随时可以确认。

提高地区防灾力的3个重要的“助”

为了将灾害带来的损失降低到最低限度,“自助”,“共助”,“公助”的协同配合不可或缺。尤其是“自助”(自己保护自己的生命),“共助”(我们生活的区域我们共同来守护)这一想法至关重要。



决定避难开关

按照身边发生的异常和信息来决定「避难开关」。避难开关:判断何时避难的标准。

这样能够保全家人和邻居的生命。



例如)

- 发布警戒等级3时
- 听到地震声时
- 平时干旱的水渠出现溢水现象等

大野城市综合防灾地图的用法

1 确认自家的位置·自家周边的危险场所

在地图上,把自家的位置做好标志,并确认一下周围有没有土石流灾害警戒地区、浸水危险地区等等。

大型地图

17-18页

2 确认避难所·路线

找一下离家最近的避难所,并做标记。另外需要确认前往避难所的安全路线,并实际试试步行去避难所。

大型地图

11-12页

3 确认灾害的特性

了解各种灾害的特性,采取安全的避难行动。

13-16页

4 确认避难信息

为了确保人身安全,请了解正确的信息,尽早采取行动。请确认避难信息的种类以及获得避难信息的方法。

5-6页

5 平时为灾害做好准备

无论何时发生灾害,都可以随时采取避难行动,需要在平时准备好紧急避难携带用品、储备品。并且也要确认好自家的安全措施。

2-4页

6 确认好该如何采取行动

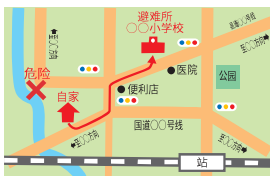
难时应该采取怎样的行动,和家人一起商量时请使用避难行动判断流程(7页)和我家的避难计划(8页)。

7-10页 这本册子的最后一页

大型地图的洪水和内水浸水区域是根据2种降雨规模来显示浸水范围和浸水深度。

假想最大规模(L2版)

计划规模(L1版)



日常的防范

紧急避难携带用品·储备品清单

紧急避难携带用品

汇总收拾到必要的最小限度的量,放到能够立即取出的地方保管。

- 便携式收音机
 - 收音机
 - 电池(多储备一点)
- 手电筒
 - 手电筒
 - 电池(多储备一点)
- 应急食品
 - 应急食物
 - 矿泉水
 - 罐头开罐器
 - 开瓶器
 - 水壶
 - 纸盘
 - 纸杯
- 急救用品
 - 常备药
 - 创伤药
 - 创可贴
 - 药品手册
- 感染预防措施
 - 手指消毒液
 - 口罩
 - 体温计
- 其他
 - 衣服
 - 断乳食品
 - 纸尿裤
 - 保鲜膜
 - 湿纸巾
 - 手机·充电器
 - 防灾地图(本册)
 - 生理用品
 - 打火机
 - 雨具
 - 拖鞋
 - 哨子
- 贵重物品
 - 现金
 - 存折
 - 印章
 - 健康保险证
 - 驾照
 - 个人编号卡
 - 权利证书

背包打包方法



应急储备品

最少也要事先准备好可生活3天的量。

- 应急食品
 - 脱水快餐米饭
 - 罐头和蒸煮袋食品等
 - 干粮·糖果等
 - 矿泉水
 - (饮用水以每人每天3升为大致标准)
- 烹饪用具等
 - 卡式炉
 - 煤气瓶
 - 固体燃料
 - 锅·水壶
- 其他
 - 衣服、毛毯
 - 洗漱用具、干洗香波
 - 塑料袋
 - LED灯
 - 各种户外用品
 - 简易厕所、除臭喷剂

应急食品推荐

- 冻干食品
只需用热水就可以泡开,又简单又有营养。最近种类也很多。



- 点心类
不需要用火,方便补充营养,可以减轻精神压力。



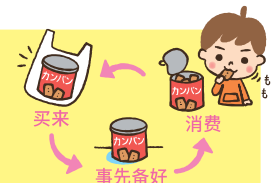
根据家庭构成来准备

紧急避难携带用品、储备品,不会引起过敏的应急食品及宠物食品等,根据家庭构成考虑必要之物吧。



滚动储备法

定期消费作为紧急避难携带用品、储备品等储存的应急食品等,再将消费的量重新补充上,通过这样做可以做到“边吃边储备”。



自家的安全措施

一般认为是安全场所的家中和家的周围也存在风险隐患，包括发生灾害时妨碍避难和救助，或因掉落物砸伤等导致受伤。为了防范灾害，平时就养成检查隐患的习惯吧。

家中的安全措施

- 
- 为了防止家具翻倒，掉落，用金属零件等将家具固定好。
 - 重东西不要放在高处，而要预先将它放到地板上。
 - 出入口附近不要放置物品，确保避难口畅通。
 - 贴防止飞散膜，防止玻璃碎片飞散。
 - 为预防停电，预先准备好手电筒和便携式收音机及备用电池。
 - 预先放置好住宅用火灾报警器，灭火器。

家外的安全措施

- 
- ① 用铁丝等加固天线、招牌等。
 - ② 加固窗户。
 - ③ 除去排水沟等处的垃圾和落叶，使排水畅通。
 - ④ 将好像能被风吹走的东西放到家中。
 - ⑤ 确认瓦和镀锌铁皮屋顶是否有异常。
 - ⑥ 确认外墙是否有裂缝。
 - ⑦ 水泥块围墙是否有晃动处，是否有破损。

公寓特有的安全措施

公寓从建筑物的构造及很多住户共同生活这一生活环境特点出发，需要采用与独栋房屋不同的防灾措施。

过道、应急出口、应急楼梯

为了不影响大家通行，不要将物品放置到过道，应急出口，应急楼梯里。并且注意灾难发生时楼梯拥挤挤压，发生踩踏事故。



阳台

要事先确认好阳台的避难出口(应急出口)。另外，不要放置能将出口堵住的物品。



厕所、垃圾的问题

一旦管道·排水管出现故障，将无法使用洗手间，请提前准备水和简易厕所。并且，要准备密封容器，除臭喷剂，做好防臭措施，直到垃圾可以回收时为止。(根据大野城市的规定，分泌物可作为可燃垃圾处理。)



断水时的洗手间措施请参看第10页

停止使用电梯

电梯如果长时间停止使用，停用期间上下楼就不得不走楼梯了。尤其是住在高楼层的人，上下楼梯和搬运水，食物等物资是非常困难的，请事先略多些储备水和食物等物资吧。



管理公会发布的通知

平时就要注意管理公会发布的检查防灾设备及防灾训练等通知。



通过自主防灾组织保护本地区

在大野城市，所有的行政区都组织了自主防灾组织。为了防范发生灾害，在不断举办各种有关防灾，减灾的活动，各位也务必参加。详情请咨询当地的公民馆。



自主防灾组织的主要活动

- 检查有危险隐患的地方
- 备齐防灾储备品
- 掌握好避难行动需要援助者
- 实施防灾学习和防灾研修
- 实施防灾训练(避难者的引导训练、避难所的开设及运营训练、初期火灾训练、烧饭救济避难者的训练等)

参加防灾训练吧!

人如果遇到重大灾害等意想不到的事件，会失去平常心，身体很难听使唤。为了不出现这样的状况，积极参加假想为真正灾害的防灾训练，为紧急时刻能镇定行动而事先做好准备，这一点至关重要。另外，通过参加防灾训练，还会扩大在本地区的交际网，会提升“共助”(我们生活的区域我们共同来守护)的成效。

照片:2020年大野城市市民全员防灾训练(釜盖地区 地震防灾训练)



“需要特殊照顾的人群”需本地居民的帮助

“需要特殊照顾的人”是指，发生灾害时，若没有他人的帮助就无法确保自己安全的人。发生灾害时请本地各位居民帮助他们。

需要特殊照顾的人群

- 老人(独居老人、纯老家庭等)
- 残疾人(身体障碍者、智障者、精神障碍者等)
- 需要护理的人
- 疑难症患者、伤病者
- 婴幼儿、孕妇
- 外国人

需要特殊照顾的人群的特征

- ① 难以察知灾害的危险。
- ② 面对危险时，难以向别人求助。
- ③ 无法正确理解危险警告。
- ④ 即使接收到危险警告，却无法采取相应的避难行动。

发生灾害时避难行动需要援助者的支援制度

我市为了完善“避难行动需要援助者”(在灾难来临时不能自己采取避难行动的老年人和身心残疾人)的支援制度，我们会每年更新灾害时避难行动需要援助者的名单。每年8月中旬，向对象者发送“灾害时避难行动需要援助者的支援计划申报书兼个人情报提供同意书”，我们会根据这份申报名单的信息和民生委员、自主防灾组织等一起合作，进行支援。

填写项目

- 个人情报提供同意书
- 是否希望援助
- 基本信息
- 紧急联络方法
- 援助者姓名
- 援助方法
- 身体状态等
- 家庭结构
- 担当医生的信息
- 其他特记事项

災害時避難行動支援者名簿登録申込書

1. 物件情報に関する留意事項

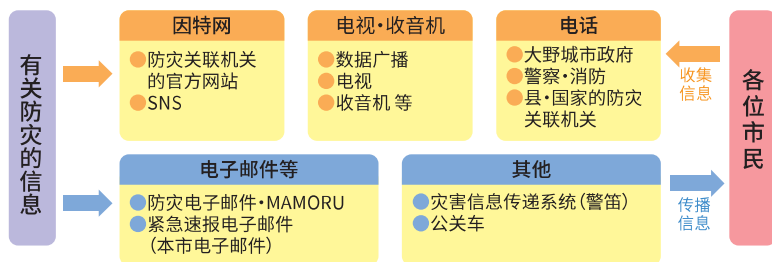
2. 支援者の希望

3. 個人情報の提供

4. 同意書

获得有关防灾信息的途径

传达防灾信息的途径



防灾信息~5个警戒级别~

警戒级别	灾害状况	住民应该采取的行动	促使避难行动的信息
5	灾害发生或者即将发生	威胁生命 马上就要确保安全!	紧急安全确保
~~~~~ <到警戒级别4为止必须避难!> ~~~~~			
4	灾害的可能性大	全员要离开危险场所避难	避难指示
3	有灾害的可能性	老人要离开危险场所避难	老人等避难
2	气象状况恶化	准备避难	大雨·洪水·风暴潮警告(气象厅)
1	今后有气象状况恶化的可能性	做好面对灾难的心理准备	早期注意情报(气象厅)

## 来自大野城市的信息

### 大野城市社会化媒体

大野城市官方网站



LINE (连我)



Twitter (推特)



Facebook (脸谱)



### 灾害信息传递系统(防灾行政无线电)

为了灾害时尽快传播信息, 我市各地区已安装“灾害情报传达系统”的屋外扬声器。

警笛信号 老人等开始避难



警笛信号 避难指示



也可以通过大野城市官方网站确认广播内容!



## 通过因特网获取信息

福冈县综合防灾信息



<http://doboku-bousai.pref.fukuoka.lg.jp/gis/info/top/menu>



最新气象警报(乌云的动向·雷·龙卷风)

[https://www.jma.go.jp/bosai/multi_nowc/?lang=cn_zs](https://www.jma.go.jp/bosai/multi_nowc/?lang=cn_zs)



国土交通省河流的防灾信息

<https://www.river.go.jp/>



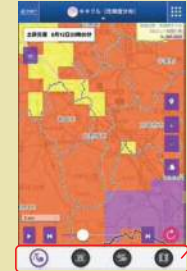
福冈管区气象台

<https://www.data.jma.go.jp/fukuoka/index.html>

## 危险度警报(危险度分布)

[https://www.jma.go.jp/bosai/multi_risk/?lang=cn_zs](https://www.jma.go.jp/bosai/multi_risk/?lang=cn_zs)

通过这份地图可以确认, 因大雨导致的洪水, 浸水灾害, 泥沙灾害的危险度高低。危险度按5个阶段的不同颜色来区分。



可通过地图下面的标识来切换



## 通过应用软件获取信息

NHK 新闻·防灾



iOS版



android (安卓版)

Yahoo! 防灾快讯



iOS版



android (安卓版)

## 撤离联络电话



可从应用软件取得防灾的相关信息, 例如“撤离联络电话”这样的应用软件。登录智能手机应用软件的地区功能后, 如果住在离自家距离很远的家人的地区里发布警戒信息的话, 可以直接打电话给家人, 告诉他们需要避难。

## 通过电子邮件获取信息



这是福冈县提供防灾信息等的电子邮件发布系统。

也可使用QR码进行登记

登记方法

① 发出空的电子邮件 ▶ [mamoru@bousaimobile.pref.fukuoka.lg.jp](mailto:mamoru@bousaimobile.pref.fukuoka.lg.jp)

② 从主页进行登记 ▶ <http://www.bousaimobile.pref.fukuoka.lg.jp/>



(①发出空的电子邮件) (②从主页注册)

## 紧急速报电子邮件(本市电子邮件)

会将气象厅发送的信息, 本市发送的避难信息同时发送到特定区域内的智能手机, 便携终端设备上, 旅游或工作等临时在本市逗留的人也能接收到。(不需要注册, 接收是免费的, 但关于接收设定事宜, 请到各手机公司的官方网站上确认。)

## 通过电视获取信息

地上数字化电视广播一直在传天气预报及灾害方面信息的“播放数据”, 通过按遥控器的「D」按钮就可以确认信息。

通过NHK及各民营广播电视台传送, 由此也可以获知河流水位和雨量的状况。



# 关于避难

## 避难行动判断流程

避难意味着，躲避灾难，而不只是前往避难所。  
想象一下，在家人和自家周边的环境里，该何时何地避难最好。

在防灾地图上，确认好自家的位置

大型地图(L2版)

- 假定浸水深 0.5m以上
- 被指定为泥沙灾害警戒区域·特别警戒区域

不是

### 在家避难

·储备一个星期左右的食物和日常用品  
第2页



·可能会有预测以外的灾害发生，一旦感到危险，就要立即采取相应的避难行动。

是

- 假定浸水深在 3m以上的可能性
- 假定长期浸水时
- 自家位于房屋倒塌洪水等假定区域内  
若留在家里，会遭遇危险的情况。

是

### 前往『避难所』避难

到警戒等级4发令为止必须要采取避难行动  
<避难场所举例>

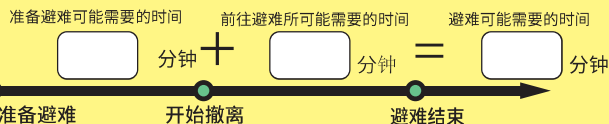


·假定浸水区域外的『避难所』  
·假定浸水区域外的“亲戚、熟人的家”

来不及  
避难的时候

### 想想避难可能需要的时间

步行500m所需要的时间(大致)  
大人:约6~8分 老年人:约10分



### 前往『避难所』避难遇到问题时

·距离太远，花费时间太长，因而无法顺利到达。

### 前往家附近的安全场所进行“临时避难”

<安全避难场所举例>

- 高而坚固的建筑物
- 海拔高的地方



### 外出避难很危险时

- 因夜间或大雨的缘故，难以辨别避难路线上的危险点
- 有水流，且积水没过膝盖
- 水流速度快
- 因水渠等的位置不清晰，有掉落的可能性

### 在房屋内的安全场所避难。

<安全避难场所举例>

- 最高楼层
- 远离山崖的房间



※由于这些是没有时间逃离时的避难方式，要努力采取以上的避难行动之一。

## 制作我的避难时间表

为了防范灾害，和家人一起想想“何时、谁、怎样行动”来一起制作避难时间表吧。  
通过制作我的避难时间表，就可以在关键时刻冷静地采取行动。

### 填写举例

洪水的假想浸水深度 0.5~3米      泥沙灾害的警戒区域等 有·没有

	防灾情报	避难行动判别基准	个人行动
平时的准备	无防灾信息	举例：每月1次确认防灾准备事项。 使用防灾地图确认好避难场所。	1. 物品 <input type="checkbox"/> 准备食品、饮用水、燃料 <input type="checkbox"/> 准备紧急避难携带用品 附加项目 使用防灾地图确认自家地址。实际尝试步行去避难所。
警戒级别1	早期注意情报	举例：从新闻得知，今后有大雨的可能性 九州北部几天后有大雨的预报	1. 安全措施 <input type="checkbox"/> 整理好自家周边 2. 收集信息 <input type="checkbox"/> 确认气象信息 <input type="checkbox"/> 确认家人的日程 3. 物品 <input type="checkbox"/> 确认紧急避难携带用品 <input type="checkbox"/> 准备常备药 附加项目 收拾好屋外容易被大风吹走的东西。用胶带固定窗户。
警戒级别2(前一天)	洪水注意警报 大雨注意警报等	举例：以大野城市为对象，发布大雨注意警报时 危险度分布出现“注意”一词(黄色)的时候	1. 安全措施 <input type="checkbox"/> 与家人举行防灾会议 <input type="checkbox"/> 确认避难途径，避难场所 2. 收集信息 <input type="checkbox"/> 在网上确认河川的水位 3. 物品 <input type="checkbox"/> 给携带电话充电 附加项目 在电视或网上确认雨、河川的水位信息。确认家人的日程。
警戒级别3(半天~数小时前)	大雨警报(泥沙灾害) 洪水警报等 老人等避难	举例：发布老人避难时 危险度分布出现“警戒”一词(红色)的时候	1. 安全措施 <input type="checkbox"/> 前往避难所开始避难 <input type="checkbox"/> 避免不必要的外出 2. 收集信息 <input type="checkbox"/> 收听防灾无线电的信息 3. 物品 <input type="checkbox"/> 为防备断水，把浴缸或容器里装满水 附加项目 跟爷爷等亲人一起开始避难！
警戒级别4(1~2小时前)	泥沙灾害警戒信息等 避难指示	举例：发布避难指示时 危险度分布出现“非常危险”一词(紫色)的时候	1. 安全措施 <input type="checkbox"/> 避难结束 2. 收集信息 <input type="checkbox"/> 确认家人是否已避难 附加项目 若来不及避难时，马上去2楼的寝室避难。
警戒级别5	大雨特别警报等 紧急安全确保	举例：御笠川有泛滥/泥沙灾害发生时 灾害发生了！	1. 安全措施 <input type="checkbox"/> 往高处避难 2. 收集信息 <input type="checkbox"/> 联系家人、亲戚，告诉他们自己的情况 附加项目 立即确保自身安全。

## 临时避难的要点(大致流程)

### ●照顾好一个人生活的老人等

如果附近有一个人生活的老人或病人,和他们取得联系一起避难吧。



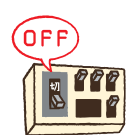
### ●迅速避难吧

如果发布了避难信息,就迅速避难吧。避难时请听从警察,消防团员等的指挥。



### ●避难以前

避难以前,要关闭煤气的总阀门,拉下电闸,并把避难的事宜通知亲戚朋友等。



### ●利用灾害留言板、SNS来联络

当灾害发生时,如果电话打不通的话,要准备像SNS这样的多种联络手段。在本地地震发生的时候,SNS起了很大的作用。



### ●最好不要乘坐汽车避难

乘坐汽车避难会妨碍紧急车辆的通行。避难时请步行。除特殊情况外,徒步避难吧。



## 临时避难的要点(洪水时)

### ●避难时应该穿的鞋子

长筒靴浸水后导致行动不便,会有危险。光脚、拖鞋也不可以。尽量要穿运动鞋。



### ●绝不要环视四周

大雨时环视稻田、河川是非常危险的,请不要这样做。



### ●小心桥梁

不要过桥。



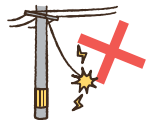
### ●注意脚下安全

走路时因下方看不清,即使是熟悉的道路,也很危险。在道路中央利用拐杖探路,谨慎行走。



### ●小心电线

不可靠近,触碰到下垂的电线。



### ●注意地下通道

路面海拔低的地方,比如铁道下方,会有积水,请不要开车进入。



### ●车子被水淹没易出故障

水深达到30cm,大部分的车会无法前行。所以,一旦感觉到浸水或被淹没的危险性,要迅速地把车移到高处。一般汽车被冠水或被水淹了,即使路上的水已退去也不要随意开动发动机。有水进入发动机的吸气装置时,开发动机会损坏的可能性。



## 临时避难的要点(泥沙灾害时)

### ●逃往屋外避难的时候

避难时,尽量避开有泥沙灾害发生可能性的地方。

### ●无法逃往屋外避难的时候

逃往屋外避难反而危险的时候,请在远离斜坡的2楼以上的房间里避难确保安全。



### ●不要走危险区域

避难时,尽量不要走泥沙灾害警戒区域等(黄色区域、红色区域)道路。请在防灾地图上确认好区域。

### ●雨停之后也要小心

雨水留在土壤里面。即使雨停了,也需要警惕泥沙灾害发生的可能性。

## 临时避难的要点(关照需要特殊照顾的人)

### ●老人·病人

·需要背着(或利用担架,大板车等)运送到安全的地方避难。  
·多位护理人护送。



### ●坐轮椅的人

·上下楼梯需要二位以上的护送人。  
·上楼梯需要朝前坐着,下楼梯需要朝后坐着运送。  
·一位护理人护送时,需要准备背带等,背着避难。



### ●智障者等

·用冷静的语气来讲,温柔地对待。  
·语速慢一点,内容要具体,用较短的语言来解释的话,可以容易明白。



### ●盲人

·跟盲人说话,传达信息。  
·引导盲人时,不要碰盲人拿拐杖的手,而是轻轻扶着盲人的胳膊肘附近的位置,比盲人快半步,慢慢向前走。



### ●聋人

·说话时要清晰地张嘴,让聋人容易明白。  
·通过手语,书写,动作等方法正确地传达信息。



### ●不会讲日语的人

·用身体语言来沟通  
·用“简单的日语”来积极地表达想帮助的意思。



## 居家避难的要点

### ●留意今后的防灾信息

一旦感到自身有危险,就要避难。

### ●提前设想维生管线停止的情况

即使住的地方是安全的,维生管线也会有停止的时候。居家避难的时候,储备好可以维持数日(至少7天)生活的储备品。



储备品的项目请参考第2页

### 电气、煤气停了!

- 电器不能使用。
- 电灯不亮。
- 煤气不能用。

### 自来水停了!

·水道、厕所不能使用。

### 准备简易厕所!

### 断水时的卫生间措施

当灾害发生时,断水等情况会导致无法使用卫生间。为灾害准备简易厕所。

### ●简易厕所的大致标准

家庭成员的人数×一天使用厕所的次数×7天份量

### ●利用日常用品来制作紧急厕所

- 1 把2张塑料袋(45L左右)套在便座上。
- 2 把揉皱的报纸,塞满塑料袋。
- 3 解手。
- 4 向排泄物上方喷除臭效果好的防臭喷剂等。
- 5 拿出内层塑料袋,把空气抽出之后,系紧拉圾袋口。
- 6 可作为可燃垃圾处理。



## 在车上过夜避难的要点

在车上过夜避难可以确保隐私,空调完备,也可以收听来自收音机、电视的信息等这样的优点。另一方面,需要注意经济舱候群和一氧化碳中毒这样的情况会给健康方面带来危险。

### ●小心一氧化碳中毒

- 频繁地换气。
- 不要长时间的空转。
- 为了避免别的车辆尾气进入车内,请保持车与车之间的距离。

### ●预防经济舱候群

- 不要长时间在车内保持同一个姿势。
- 穿宽松的衣服。不要把腰带扣紧。
- 穿改善血流的弹性丝袜。
- 睡觉时,把脚抬高,或者尽可能使身体水平地躺下。



- 适当地补充水分。(酒类不可)
- 偶尔到车外走走、做体操等运动。
- 动一动脚跟,或者按摩小腿。

## 避难所一览表

如果发生灾害的危险性增高或发生了灾害时,在直到灾害危险性消失期间的必要时间内让居民们在此临时滞留,或者因灾害无法回家的居民临时滞留的设施,将这样的设施指定为避难所。

根据灾害的状况,也有无法开设避难所的时候。另外,如果自主避难,请与本市联系。

※1:▲表示位于灾害危险区域内避难时需要注意。

※2:"L1"为计划规模,"L2"为设想的最大规模洪水浸水区域。 详情参照P.17

※3:"L1"为既往最大规模,"L2"为设想的最大规模内水浸水区域。 详情参照P.17

※4:在发生灾害时避难的自家周围的避难所的检查栏事先画上○吧。

名称 (★表示兼作福祉避难所。)	地址	电话 (092-)	应对灾害的类别 *1						核对 *4
			地震	洪水 *2		内水 *3		泥沙灾害	
				L1	L2	L1'	L2		
上筒井公民馆	筒井3-8-1	571-4116	○	○	▲	○	○	○	
下筒井公民馆	筒井2-2-2	571-4115	○	○	▲	○	▲	○	
山田公民馆	山田4-13-17	571-4386	○	○	▲	○	○	○	
奈餉隈町公民馆	奈餉隈町3-3-7	591-6074	○	○	○	○	○	○	
荣町公民馆	荣町1-1-11	572-8665	○	○	○	○	○	○	
仲岛公民馆	仲烟4-21-1	572-1147	○	▲	▲	○	▲	○	
畑诘公民馆	仲烟2-9-12	571-0460	○	▲	▲	○	○	○	
北交流活动中心★	御笠川1-17-1	513-0099	○	○	▲	▲	▲	○	
大野北小学	山田4-17-1	581-1501	○	▲	▲	▲	▲	○	
御笠之森林小学	御笠川1-7-1	504-1431	○	▲	▲	▲	▲	○	
青少年集会所	筒井2-2-2	580-1811	○	○	▲	○	▲	○	
上大利公民馆	上大利2-18-1	596-4686	○	○	○	○	○	○	
下大利公民馆	下大利2-10-10	571-6367	○	○	○	○	▲	○	
东大利公民馆	东大利1-12-5	591-8943	○	○	▲	○	○	○	
下大利团地公民馆	下大利团地4-2	573-8440	○	▲	▲	○	▲	○	
白木原公民馆	白木原1-5-5	571-4403	○	○	○	○	○	○	
瓦田公民馆	瓦田3-1-1	571-4453	○	○	▲	○	▲	○	
上大利集会所	中央1-2-15	571-4322	○	○	○	○	▲	○	
白木原集会所	白木原4-5-26	584-3422	○	○	▲	○	○	○	
瑞穗町集会所	瑞穗町2-2-26	571-4453	○	○	○	○	○	○	
中央交流活动中心★	中央1-5-1	573-3127	○	○	○	○	○	○	
大野小学	瓦田3-2-1	581-1027	○	○	▲	○	▲	○	
大利小学	上大利1-7-1	596-3092	○	○	○	○	○	○	
下大利小学	东大利4-8-1	501-8722	○	○	▲	○	○	○	
大野中学	白木原3-11-1	581-0153	○	○	○	○	▲	○	
大利中学	上大利1-6-1	596-2911	○	○	○	○	▲	○	
大野城MADOKAPIA (市文化综合设施)	曙町2-3-1	586-4000	○	○	○	○	▲	○	
市民健康交流广场★	瓦田4-2-1	501-2222	○	▲	▲	▲	▲	○	

名称 (★表示兼作福祉避难所。)	地址	电话 (092-)	应对灾害的类别 *1						核对 *4
			地震	洪水 *2		内水 *3		泥沙灾害	
				L1	L2	L1'	L2		
釜盖公民馆	大城4-9-5	503-0022	○	○	○	○	○	○	
井之口公民馆	大城1-25-1	503-5384	○	○	○	▲	▲	○	
中公民馆	川久保1-7-1	504-0258	○	○	○	○	○	○	
乙金公民馆	乙金2-5-18	504-1870	○	○	○	○	○	○	
乙金台公民馆	乙金台2-17-3	503-9793	○	○	○	○	○	○	
乙金东公民馆	乙金东3-5-43	503-8812	○	○	○	○	○	▲	
大池公民馆	大池2-2-2	504-1386	○	○	○	○	○	○	
中集会所	中1-6-21	504-7321	○	○	○	○	○	○	
东交流活动中心★	大池2-2-1	504-1428	○	○	○	▲	▲	○	
大野东小学	乙金1-18-1	503-7160	○	○	○	▲	▲	○	
大城小学	大城3-29-1	503-6332	○	○	○	▲	▲	○	
大野东中学	乙金台2-5-1	503-5101	○	○	○	○	○	○	
御陵中学	中1-20-1	503-2901	○	○	○	○	▲	▲	
综合体育馆	大字乙金618-12	503-0021	○	○	○	○	○	▲	
牛颈公民馆	大字牛颈1357-5	596-3513	○	○	○	○	▲	○	
平野台公民馆	平野台1-20-7	596-3539	○	○	○	○	▲	▲	
月之浦公民馆	月之浦3-24-6	595-7147	○	○	○	○	▲	○	
南丘1区公民馆	南丘2-19-1	596-3108	○	○	○	○	▲	○	
南丘2区公民馆	南丘4-17-1	596-3501	○	○	○	○	○	○	
Tsutsuji丘公民馆	Tsutsuji丘3-1-30	596-0027	○	○	○	○	○	○	
若草公民馆	若草2-6-23	596-0065	○	○	○	○	▲	○	
Ikoi之故乡	大字牛颈2472-1	596-3455	○	○	○	○	○	○	
南交流活动中心★	南丘5-9-1	596-0686	○	○	○	▲	▲	○	
大野南小学	南丘4-18-1	596-1223	○	○	○	○	○	○	
平野小学	横峰2-4-1	596-5711	○	○	○	○	○	○	
月之浦小学	月之浦3-22-1	595-6776	○	○	○	○	○	○	
平野中学	Tsutsuji丘4-1-1	596-6501	○	○	○	○	○	○	

## 避难所生活的心得

### 到达避难所后的例子

#### 1 申报联络方式

到达避难所后,申报地址、姓名、联络方式,尽量使邻居或同地区的人汇聚在一起生活。归宅困难者要申报无法回家的事。



#### 2 分担任务

一般情况下需要大家齐心协力来运营避难所。接待、煮饭等,分配到的工作要好好的执行。



#### 3 健康管理、卫生管理

每天要彻底的测体温、洗手、漱口、戴口罩等,必须要多加小心感染症的发生。分配好打扫卫生间,扔垃圾的人等,做好卫生管理的工作。



### 在避难所的礼仪、规则

#### 1 垃圾排放规则

原则上垃圾要各自带回家处理。需要长时间生活在避难所时,请大家协力做好垃圾分类。



#### 2 时间的规则

避难所里设置了夜间熄灯的时间。在避难生活中,休息十分重要,能够休息时尽量放松休息,大家协力配合。



#### 3 进出时的规则

进出避难所时,请通知避难所的负责人。以防可疑人员的进出。并且,当离开避难所回家时也同要这样做。



# 洪水

## 泛滥的种类(外水泛滥和内水泛滥)

### 外水泛滥(洪水)



因大雨的缘故,河川水流大幅度增加,导致水漫过堤防溢出,因堤防决口进而水溢出的现象叫做“外水泛滥”。

### 内水泛滥



因大雨的缘故,河川的水位上升,导致下水道以及水路无法排水,造成水溢的现象叫做“内水泛滥”。

## 下雨的方式和强度

1小时的雨量	10~20mm	20~30mm	30~50mm	50~80mm	80mm以上	110mm
预报用语	较强的雨	大雨	暴雨	极为强劲的雨	激烈的雨	<b>创记录的短时间的大雨信息</b> (气象台发布)
人对这时的雨的感觉	哗哗地下雨	滂沱大雨	倾盆大雨	瀑布般的雨	觉得胸闷,有压迫感的雨	
对人的影响	鞋袜会因雨水从地面反弹而弄湿	尽管打着伞也会被淋湿		伞根本不起作用		尤其是住在泥沙灾害警戒区域或浸水危险区域的人,请确认避难信息,尽早采取避难行动。
室内(设想为木质住宅)的状况	因下雨的声音听不清说话声		在睡觉的人中有50%左右会察觉到在下雨			
室外的状况	整个地面都出现了水洼		道路变得像河一样	因水花到处都变得发白,视线变差		

※即使现在呆着的地方没下雨,如果周边或山间在下大雨,能听见雷声的话,因有河流突然涨水或局部地区下大雨的可能,所以请仔细确认气象信息。

## 小心突如其来的大雨

局部地区的大雨是伴随着发达的积雨云而产生的。若乌云在短时间内越来越多,使周边昏暗,请注意这种情况下发生灾害的可能性较大。

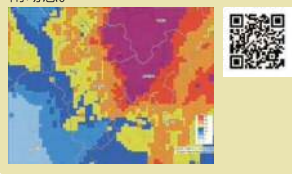
请确认以下的几种现象,一旦感觉到危险,请立即确保自身安全。

- 漆黑的乌云密布,周围突然变暗。
- 听到雷声或看到闪电。
- 突然刮冷风。
- 下粒大的雨点或冰雹。



## 乌云的动向(高解析度气象预报)

可以5分钟一次更新之后一个小时的下雨动态。



## 御笠川的水位信息

▼ 超过堤坝高度	筒井桥	落合桥(太宰府市)
▼ 泛滥危险水位	可能有河川泛滥危险的水位	4.69m 2.82m
▼ 避难判断水位	作为发布避难信息的大致标准的水位	4.32m 2.55m
▼ 注意泛滥水位	注意河流是否发生泛滥的水位	3.50m 2.10m
▼ 水防团待命水位	水防团需待命的大致水位	2.70m 1.50m

### 河川的防灾信息



福冈县综合防灾信息



# 泥沙灾害

## 泥沙灾害警戒区域(黄色区域)

当发生陡坡塌陷时,被认定为有可能对居民生命以及身体安全产生威胁的区域。

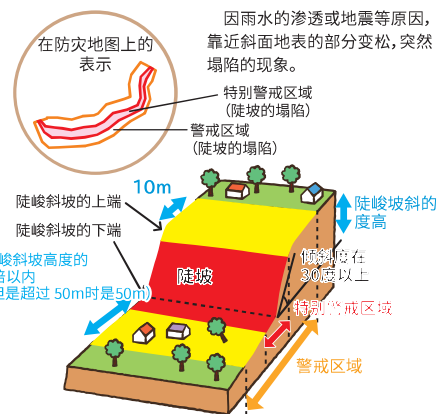
## 泥沙灾害特别警戒区域(红色区域)

当发生陡坡塌陷时,被认定为因建筑物的损坏,而会显著地对居民生命以及身体安全产生威胁的区域。在执行建筑物的建造规管。

在泥沙灾害(特别)警戒区域内,请努力做好对于泥沙灾害的警惕和尽早向安全场所避难。

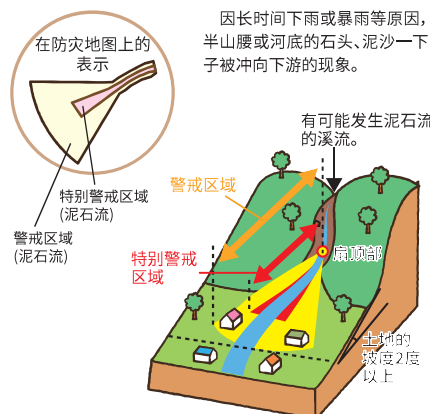
## 泥沙灾害的种类和其先兆现象

### 陡坡的塌陷(悬崖塌陷)



因雨水的渗透或地震等原因,靠近斜面地表的部分变松,突然塌陷的现象。

### 泥石流



因长时间下雨或暴雨等原因,半山腰或河底的石头、泥沙一下子被冲向下游的现象。

### 悬崖塌陷的征兆

- 有小石头从悬崖上滚落下来。
- 斜面上有龟裂、断层。从斜面听到异常的声音、地鸣。
- 有水从悬崖上喷出。(注意从悬崖流出的水是否浑浊)



### 土石流的征兆

- 河水浑浊,开始夹带着漂流的树木
- 一直在下雨但河流的水位却在下降。雨下得小,但河川的水位不会降低。(在上流产生塌陷,有水流被阻段的可能性)
- 出现了山鸣现象。(听到树木裂开的声音、巨石流的声音时也要注意)



## 泥沙灾害警戒信息(相应于警戒级别4)

在大雨警报(泥沙灾害)发布后,随时都有可能发生泥沙灾害,因而导致生命危险也不足为奇的情况下,属于特定危险地区的市町村会号召大家注意警戒的信息。福冈县和福冈管区气象台会共同发布。

### 如果发布泥沙灾害警报

- 请利用综合防灾地图和危险度分布来确认自家周围的危险情况。
- 请注意大野城市发布的避难信息。
- 注意周围的状况以及下雨的方式,感到危险就马上避难吧。



# 地震

## 发生地震时的避难时间表

### 发生地震

#### 首先要保护自身

- 躲到桌子下方。
- 远离家具、玻璃。
- 用垫子、杂志等等来保护头部。



#### 紧急地震速报

紧急地震速报是在震源附近的观测点察觉地震后，马上预测震源以及地震规模（里氏震级）等，以此在剧烈摇晃的几秒到几十秒前通知大家的一个系统。发布信息后，首先要确保自身安全，需要在平时就商量好应该采取怎样的行动。

#### ● 紧急地震速报的流程



#### 在这种情况下

#### ● 在有很多人的设施里

随意移动的话，可能会造成混乱。请听从管理员的指示，冷静地采取行动。

#### ● 在路上！

保护好头部，以免被窗户玻璃、瓦片等的坠落物砸伤。并且请在空地或公园等地避难。

**注意** 不要靠近水泥围墙、自动售货机。并且注意有倒下可能性的电线杆，垂下的电线。



#### ● 正在开车！

慢慢降低速度，停在道路左侧，关闭发动机。冷静地等待，直到摇晃停下为止。

**注意** 避难时，不要拔下车钥匙，也不要锁上车门。携带好贵重物品，步行去避难。



#### ● 在山或悬崖附近

注意落石或悬崖的崩塌。



#### ● 在电梯里！

按下所有楼层的按钮后，在电梯停下的楼层处下电梯。

**注意** 即使被关在里面，也不要勉强地试图脱离，而要用应急按钮来与外部联系，等待救援。



#### 震动结束后

- 确保逃离出口。
- 关闭电气开关。
- 确保家人的安全。
- 关闭煤气阀门。
- 穿鞋。



#### 确认邻居安全

- 询问邻居安好。
- 若附近有着火，要进行初期灭火。
- 注意余震。
- 准备紧急携带用品。



#### 从收音机等获取正确的信息。

- 获取正确的信息。
- 紧急联络优先（以防线路忙）
- 若有房屋倒塌的危险，需要避难。

⇒ 前往避难所避难 确认震度预测图



#### 齐心协力进行灭火、救出、救护的活动

- 重要的是互相帮助的心态。
- 用储备好的水和食物来救援。
- 不要进入毁坏的房屋内。
- 收集灾害信息、受害信息，不要被谣言误导。



发生后的  
1~2分钟  
以内

发生后的  
3分钟  
以内

发生后的  
5分钟  
以内

发生后的  
10分钟  
以上

## 震度予想图

这张震度予想图是以警固断层东南部为震源，里氏震级为7.2的地震的震度预测。

※警固断层带今后30年内会发生地震的概率是0.3~6%，在全国的主要活断层中属于发生概率较高的集团。

#### 首先要 临时避难地点

附近的临时避难地点（公园，神社院内或空地等能暂时确保身体安全的地点）。

#### 地区避难地点

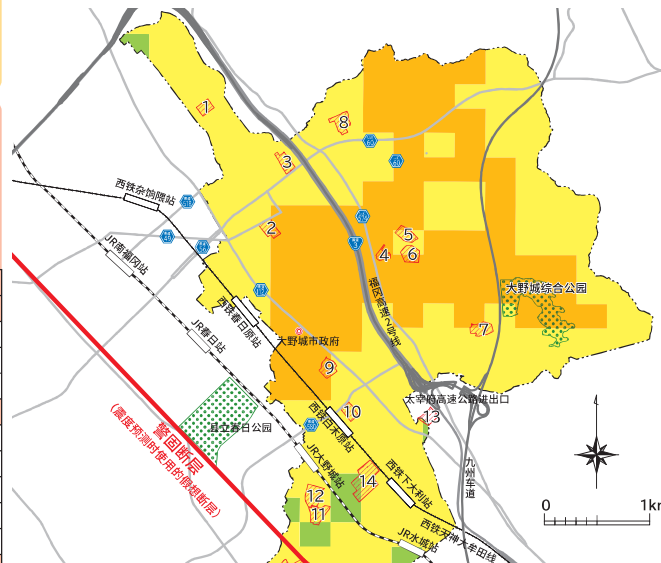
这是指发生火灾时，火燃烧产生的辐射热等能确保安全的地点，它比临时避难地点安全性较高，如学校的操场和附近的公园等。

No.	地区避难地点
<b>北地区社区</b>	
1	仲畑中央公园
2	大野北小学
3	御笠之森林小学
<b>东地区社区</b>	
4	大池公园
5	大野东小学
6	大野东中学
7	大城小学
8	御陵中学
<b>中央地区社区</b>	
9	大野小学
10	大野中学
11	大利小学
12	大利中学
13	下大利小学
14	筑紫中央高校
15	三兼池公园
<b>南地区社区</b>	
16	大野南小学
17	月之浦近邻公园
18	月之浦小学
19	Tsutsujij丘近邻公园
20	平野中学
21	平野小学

#### 广域避难地点

发生了大规模灾害时，如果有发生大火灾或危险物爆炸等的危险时，广域避难地点是最后的避难场所。它比临时避难地点和地区避难地点安全性更高。

广域避难地点
大野城综合公园
县立春日公园



#### 震度和摇晃的状态

##### 震度5强

- 不抓住物体就很难步行
- 架内的碗碟和书籍等很多都掉了下来。
- 没有固定好的家具有可能会倾倒
- 没有加固的水泥板墙会倒塌。

##### 震度6弱

- 站立有困难
- 没有固定的家具大部分会移动位置，有的会倒下。门有时会打不开。
- 墙壁的瓷砖和窗户的玻璃会损毁或掉下。
- 耐震性较低的木造建筑会倾斜或倒塌。

##### 震度6强

- 不爬着就动不了。有时会被震飞。
- 大部分没有固定的家具都移动了位置，不少已倒下。
- 耐震性较低的木造建筑很多已倾斜或倒下。
- 地面有时会产生巨大的裂缝，或发生大规模的滑坡和整座山崩溃。

# 关于防灾地图

## 大野城市防灾地图


假想最大规模 (L2版)


### 设想的洪水浸水区域:假想最大规模 (L2)

降雨对象:假想最大规模降雨(御笠川流域24小时雨量966mm)  
河川对象:御笠川及牛颈川

※假想最大规模:可以假想到的最大规模降雨,假想1000年以上降1次

### ●设想的房屋倒塌等泛滥区域(根据假想最大规模的洪水浸水区域来考虑)

 因“泛滥流”导致的房屋倒塌等  
伴随堤坝决堤等原因而来的激流,冲走或冲塌了木质房屋,假定了这一状况。

 因“河岸侵蚀”导致的房屋倒塌等  
因河流的激流,削减了保障堤坝和房屋的地基,由此导致冲走或冲塌了木质房屋,假定了

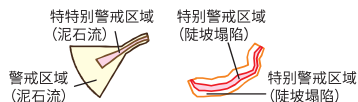


### 设想的内水浸水区域:假想最大规模 (L2)

降雨对象:假想最大规模降雨(每小时雨量153mm)

### 泥沙灾害警戒区域·特别警戒区域

显示的是福冈县在2021年末指定的“陡坡塌陷”和“泥石流”的泥沙灾害警戒区域·特别警戒区域。



## 大野城市防灾地图

计划规模 (L1版)

### 设想的洪水浸水区域:计划规模 (L1)

降雨对象:计划规模的降雨(御笠川流域24小时雨量325mm)  
河川对象:御笠川

※计划规模:是作为河川整治对象的降水量,在御笠川,假想100年降1次。

### 设想的内水浸水区域:既往最大规模 (L1')

降雨对象:市内的既往最大降雨(每小时雨量95mm)

※既往最大降雨:目前假设为2009年7月24日~2009年7月26日的降雨。

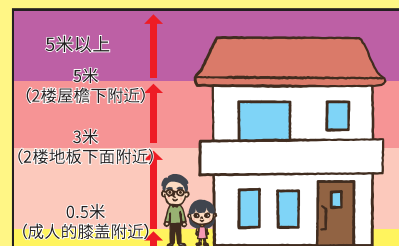
### 泥沙灾害警戒区域·特别警戒区域

与L2版一样。

※因此地图上未显示出的区域也有可能发生浸水,也有可能出现设想的水深和实际浸水深度不同的情况。



### 假定浸水深度的大致标准



#### 如果浸水达3米的话

房屋1楼全部浸水,所有家具什物等都会受到重大损害。另外,如果浸水超过3米,2楼以上也将浸水。

#### 如果浸水达50厘米的话

房屋地板上面将浸水。另外,不仅家用汽车将无法通行,就连走路也都变得困难,生活会受到重大影响。

※防灾地图的设想浸水区域将洪水和内水的设想浸水区域合在了一起,在各地点显示的是浸水深度深的状况。

## 自家受灾的时候...

地震、大雨、台风等的自然灾害受灾(遭灾)者,想要申请税金减免或保险金,需要提交《受灾证明》或者《受害申报证明》。《受灾证明》是市政人员进行现场调查受灾情况后发行。《受害申报证明》是,受害者提交能够证明受灾状况的照片就可发行。

※受害申报证明是,按照灾害对策基本法第2条规定,在灾害受害者中,不属于受灾证明的对象,也没有得到市的调查确认的情况时,受害者已经提交的受害详细记载文件以及受害当日的气象状况的证明文件。受害申报证明并非是证明受害事情的文件。

进行修理或整理之前,从四个方向拍摄“能够证明受害状况的照片”。  
拍摄者站着拍的话,可以更容易明白浸水高度。



- 要拍得能够看出浸水深度。
- 要从多角度拍,以此容易看出受害状况。
- 也要拍室内状况以及家电。
- 拍浸水过的车子。

## 指定区域的咨询...

设想的洪水浸水区域(御笠川) ..... 福冈县 河川管理课 (092-643-3690)  
设想的泥沙灾害警戒区域·特别警戒区域 ..... 福冈县 砂防课 (092-643-3678)  
其他 ..... 大野城市 危机管理课 (092-580-1899)